



TERRENA  
ARCHITECTEN

APOSTOLISCH  
GENOOTSCHAP

Inzending architectuurprijs  
Rotterdam 2018

# MULTIFUNCTIONEEL GEBOUW BASIS

Dorpsweg 205 | Rotterdam-Charlois





Het Apostolisch Genootschap is eigenaar van een kerkgebouw met omliggende grond aan de Dorpsweg in Rotterdam.

Het bestaande kerkgebouw, dat dateert uit de vijftiger jaren, sloot door de grootte en sfeer niet meer aan bij de behoeften en aanpassen van het gebouw zou tot onverantwoord hoge kosten leiden door de achtergebleven bouwkundige staat. Sloop en nieuwbouw bieden daarentegen de mogelijkheid om deze stedelijke locatie op andere wijze in te richten en te benutten.

Het bestaande kerkgebouw is gesloopt en vervangen door het multifunctionele gebouw Basis, waarvan de voetprint is bepaald door het programma te stapelen en geheel naar de voorzijde van de beschikbare grond te schuiven, tot de rooilijnen van de Dorpsweg en de Albatroslaan.

Voor de resterende grond worden op dit moment de mogelijkheden onderzocht om een nieuwbouw-programma te realiseren ten behoeve van kleinschalige woon/zorg-

initiatieven, in combinatie met appartementen.

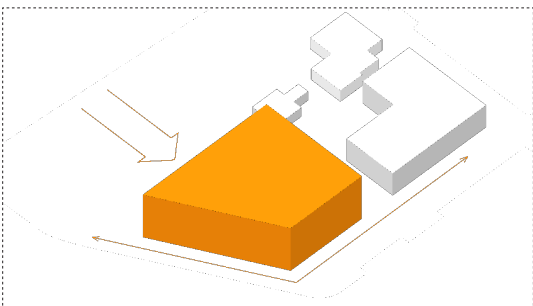
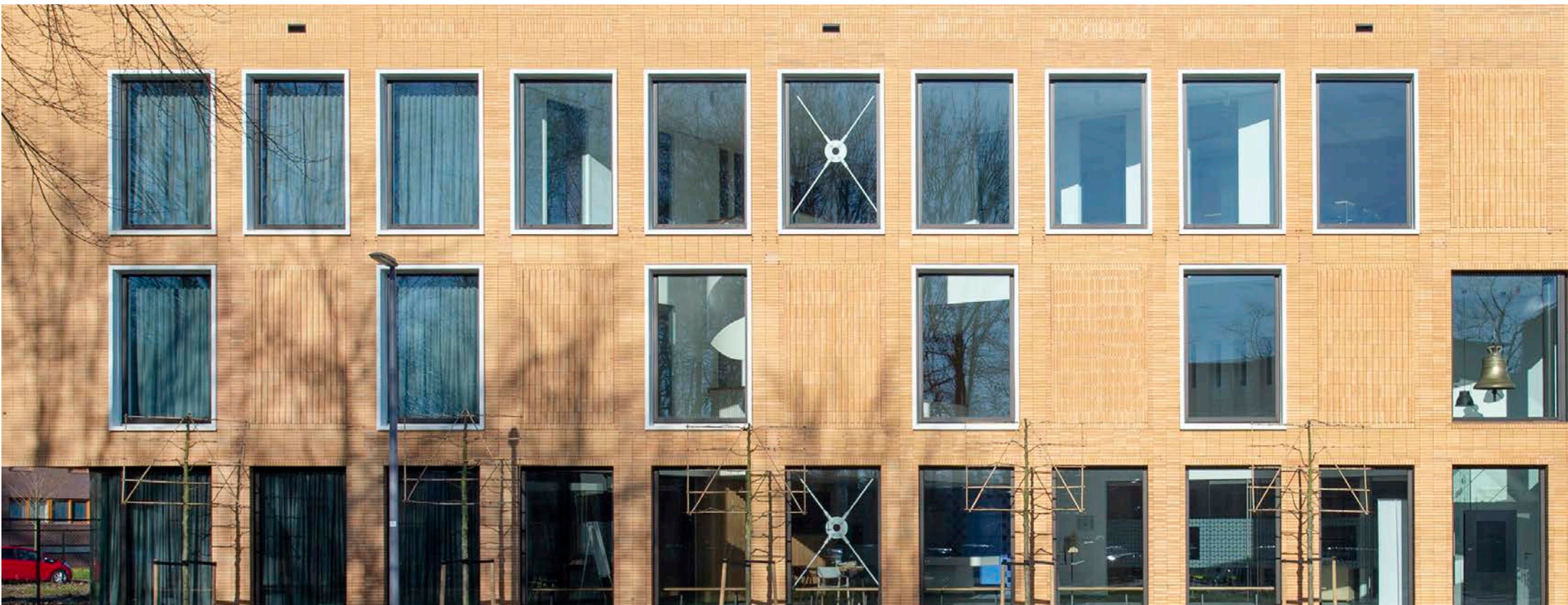
Zo wil het Apostolisch Genootschap in haar huisvestingsoplossingen een passende bijdrage leveren aan de gebouwde en maatschappelijke omgeving.

Wij kregen de opdracht om uit te gaan van gedeeld gebruik van het gebouw: het moet een bijeenkomstgebouw worden voor religieuze samenkomsten maar ook voor andere, wellicht meer seculiere bijeenkomsten. En voor gelijktijdig gebruik.

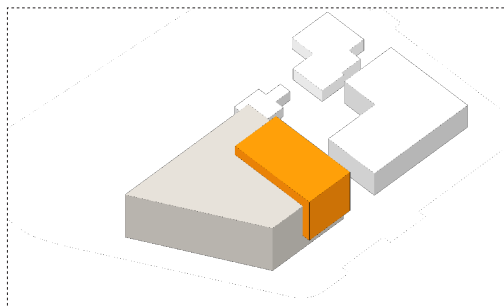
Het gebouw dient een flexibele indeling van de ruimten te hebben om aanpassingen in de toekomst mogelijk te maken. En het gebouw dient een meetbare prestatie te leveren op het gebied van duurzaamheid, de BREEAM score 'very good'.

Dit zijn op zich geen hele nieuwe of ons onbekende wensen, maar het is bij elkaar wel vernieuwend in het bouwen van plaatsen van samenkomst of andere gebouwen met een bijeenkomstfunctie.

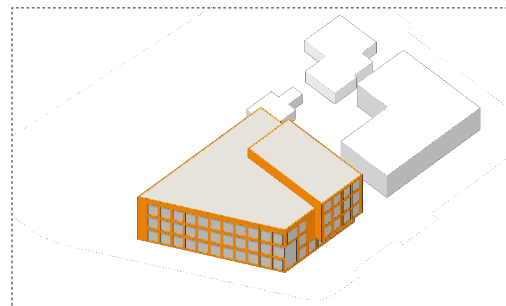




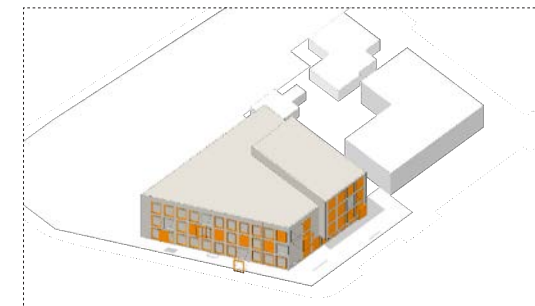
01 | Door het gebouwvolume richting de Dorpsweg op te schuiven, ontstaat ruimte voor een ontwikkeling aan de Aalscholverstraat.



02 | Het volume wordt verrijkt met een extra hoogteaccent ter plaatse van de zaal voor de erediensten.



03 | Het modulaire systeem toont zich in de gevel als een basisgrid.



04 | Met verschillende bouwstenen, van gesloten tot open elementen kan de gevel worden ingevuld.

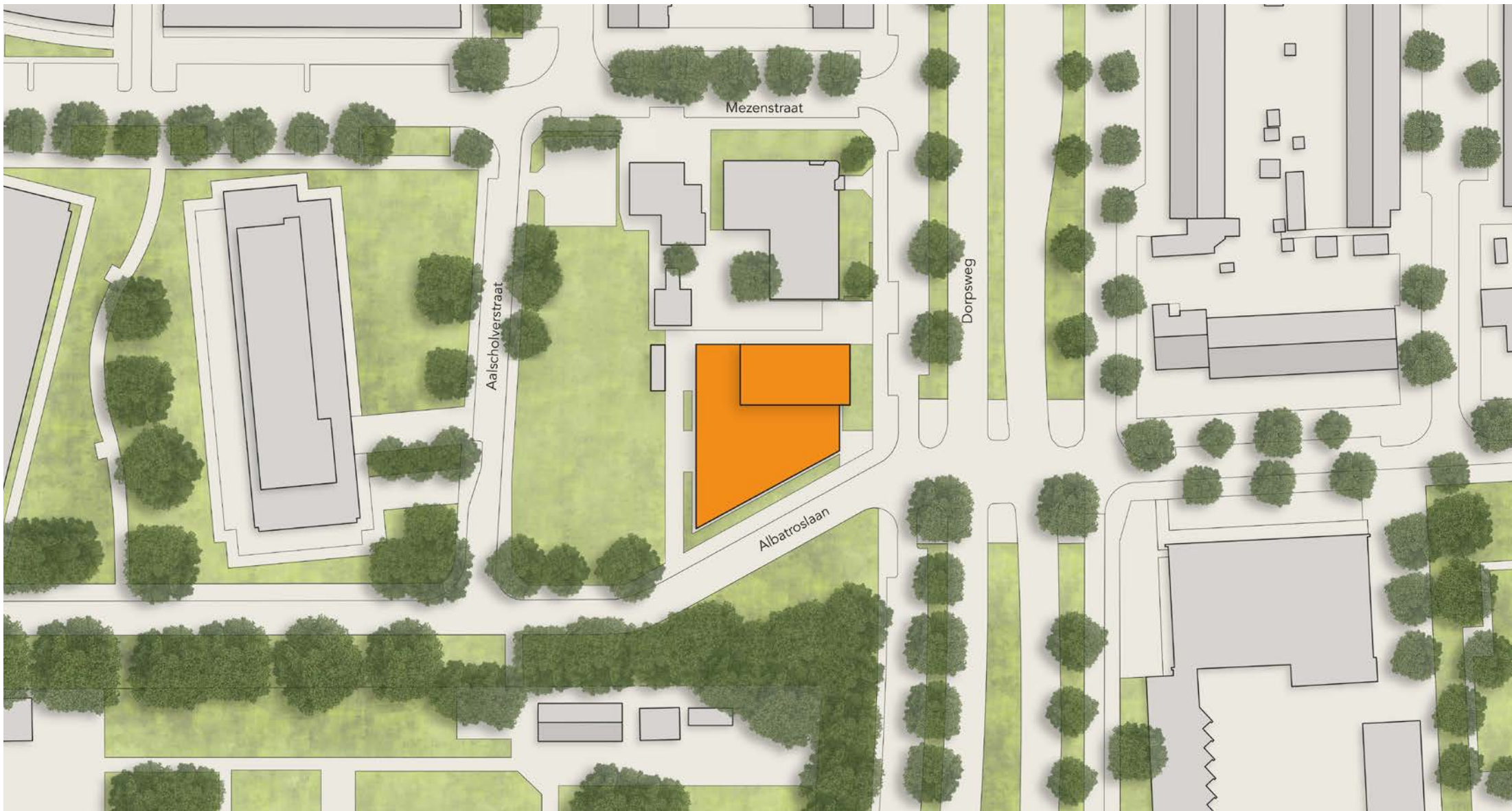
Flexibiliteit in gebruik wordt bereikt door de indeling: het gebouw heeft een service-zone op alle verdiepingen waarin alle vaste onderdelen zoals toiletten en keukens, liften, trappenhuis, verticale kanalen, werkkasten en technische ruimtes; deze zone ligt meer in het midden van het gebouw, zo min mogelijk aan de gevel. De rest van de ruimte is daardoor vrij in te delen.

Flexibiliteit wordt ook bereikt door modulair te ontwerpen. Wij hebben als bouwsteen, als modulomaat, gekozen voor een 'blokje' van 2,40m bij 2,40m en 3,50m hoog.

Dat blokje heeft een praktische breedtemaat die geschikt is voor diverse invullingen, zoals bijvoorbeeld de servicestroom. En het geeft als repeterend element een goede verhouding en ritme in de gevel.

In de gevel heeft elke module een vast kader en een flexibel, aanpasbaar gedeelte, dat open of gesloten uitgevoerd kan worden, met ramen of deuren. Ook in de toekomst moet een gesloten, aanpasbaar geveldeel vervangen kunnen worden door een open geveldeel en andersom (dat laatste is niet de uitdaging, want technisch veelal eenvoudiger te realiseren).





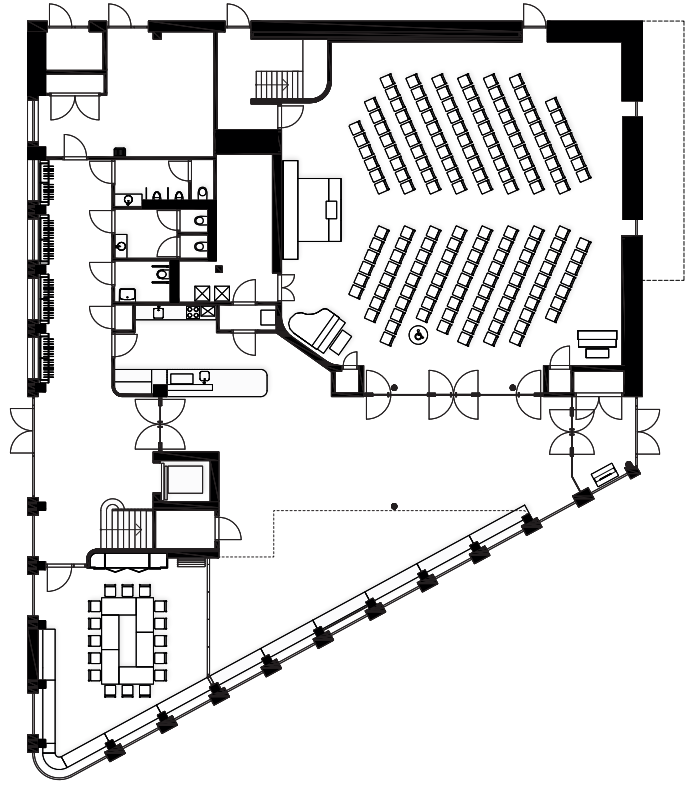
Stedenbouwkundig maakt het gebouw onderdeel uit van de vroeg twintigste-eeuwse stedelijke bebouwing van Rotterdam-Charlois, in hoofdzaak bestaande uit bakstenen gebouwen met beton accenten en daken met dakpannen.

We hebben gekozen om de Basis uit te voeren in een frisse geel genuanceerde baksteen, waardoor het gebouw aansluit bij maar zich net wat zonniger zal tonen in de omgeving. De baksteen is niet traditioneel met specie gemetseld, maar droog gestapeld in een geprefabriceerd gevelsysteem. De prefabricage maakte het mogelijk reeds nu rekening te houden met vaste en aanpasbare delen.

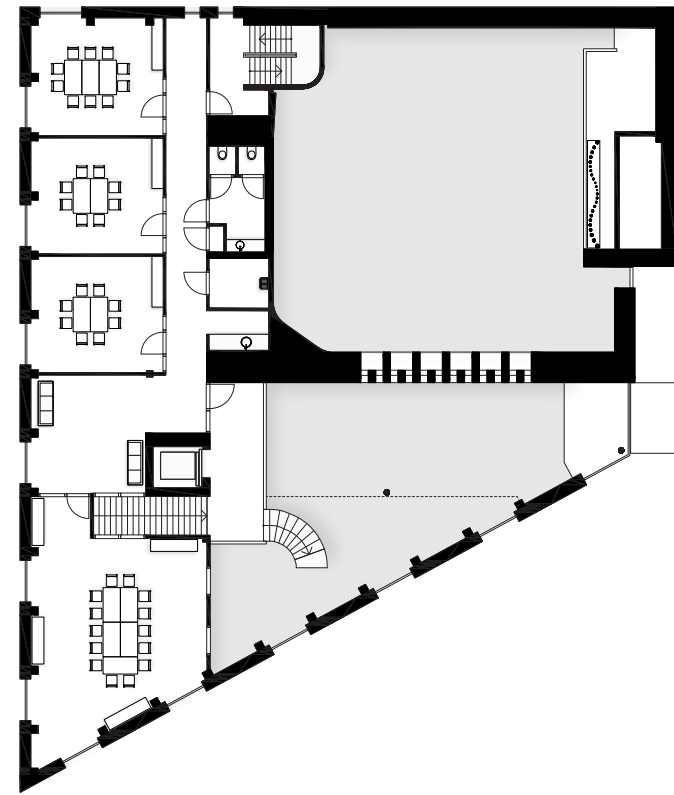
Door het ontbreken van voegen en het consequent doorzetten van de baksteen als bekleding van het gebouw, krijgt het kantige volume kracht. We hebben subtiele nuances aangebracht in het verband en de ligging van de stenen, die de gevel verrijken, maar die ook de aanpasbaarheid markeren en mogelijk maken.

Hoewel baksteen niet de meest voor de hand liggende materiaalkeuze is voor het beoogde flexibele en demontabele gebouw, hebben we met het gekozen gevelsysteem toch een aanpasbare gevel kunnen realiseren.

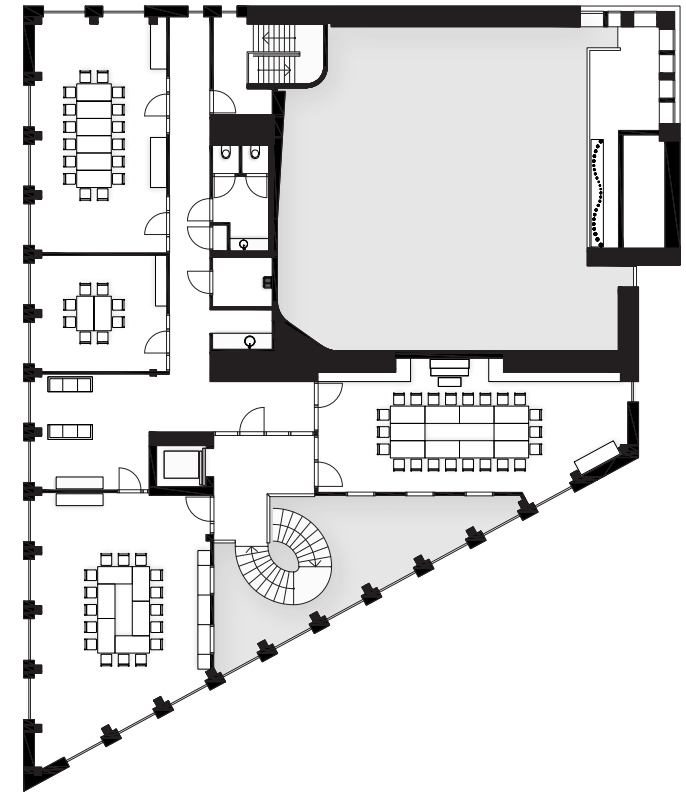
plattegrond begane grond



plattegrond eerste verdieping



plattegrond tweede verdieping



BASIS  
voor ontmoeten





Bijna alle gevelopeningen lopen tot de vloer, maar op de verdiepingen zijn ze in de gevel geaccentueerd met een wit aluminium kader (waar ook de zonwering in is weggewerkt) waardoor er verschil ontstaat tussen uit-kijken op de verdiepingen en in-kijken op de begane grond. De drempelloze openheid van de gevel langs de straatzijden is een bewuste uitnodiging, versterkt door de hoge entree en de hal die over alle lagen doorloopt.

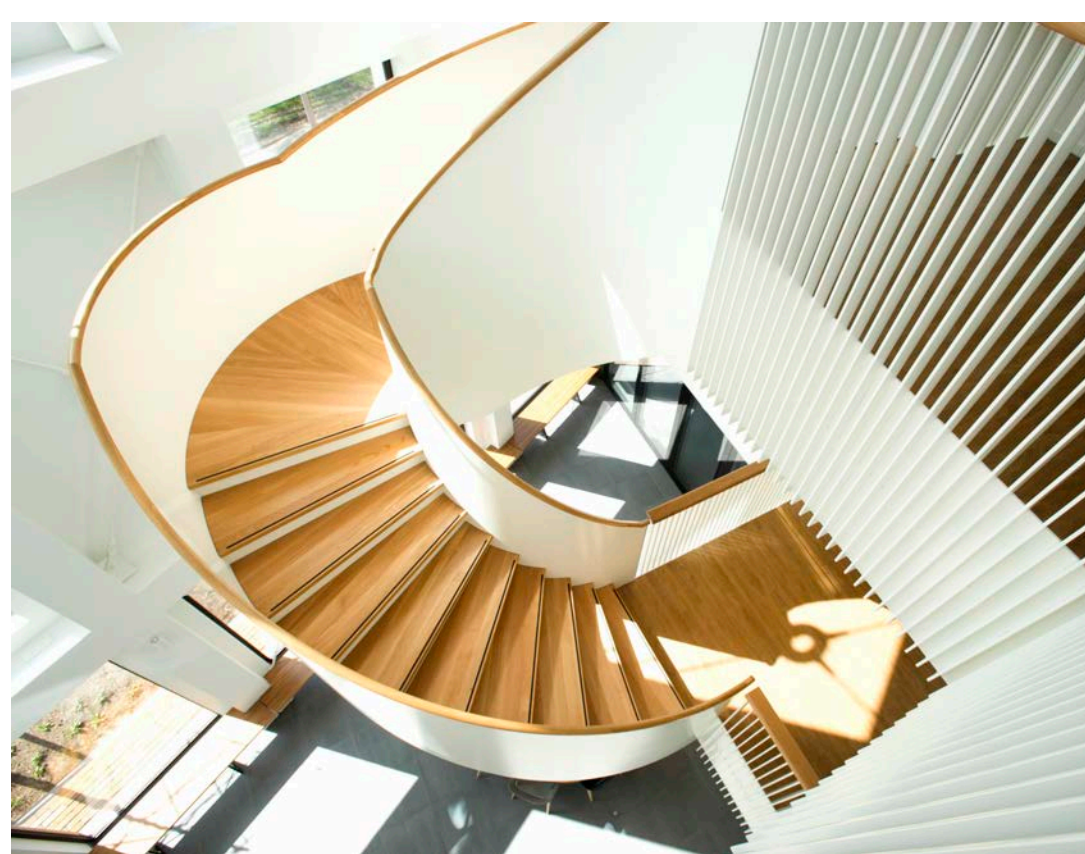
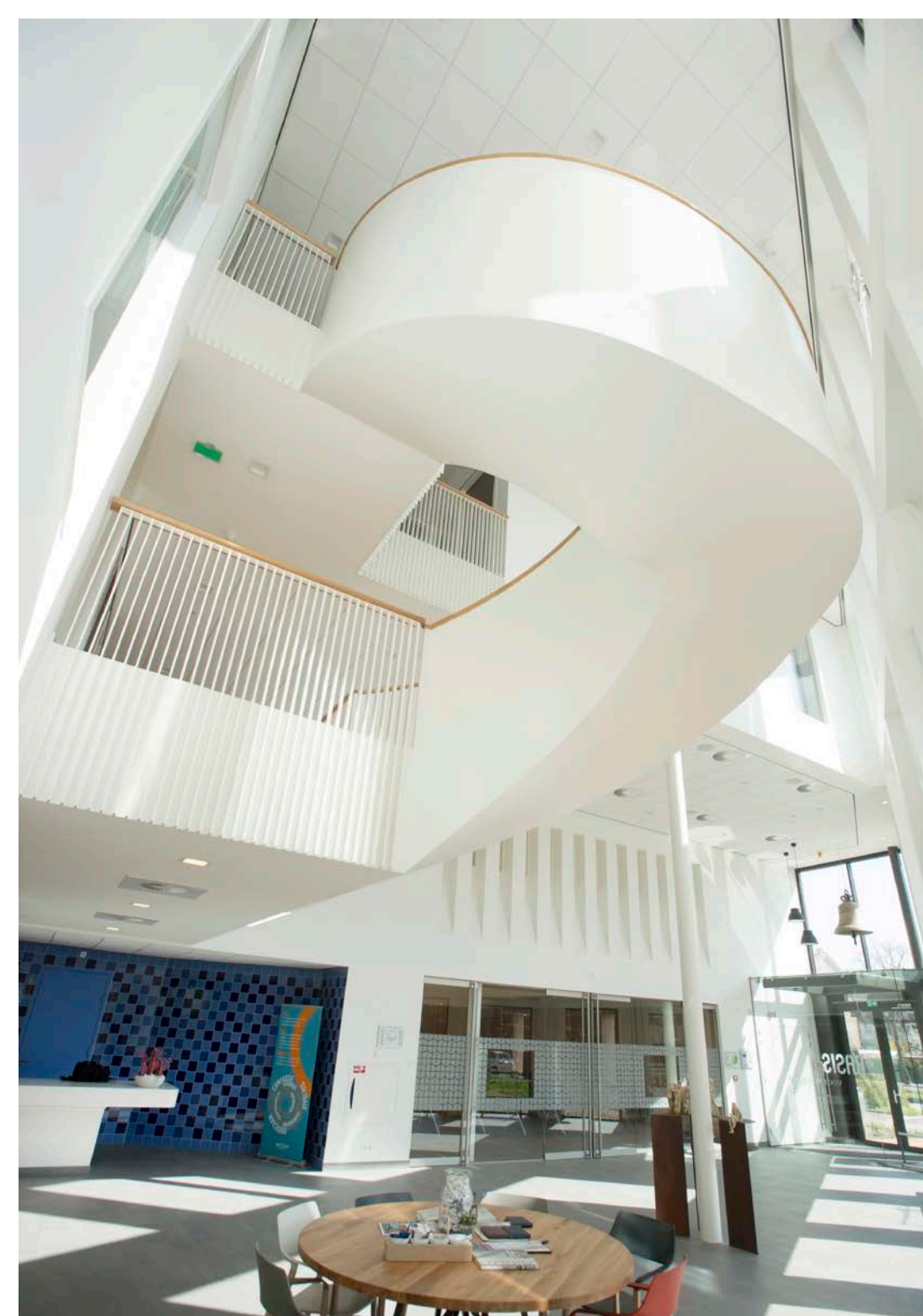
Het gebouw heeft ook een meer gesloten zijde, met als accent een hoger opgaand volume aan de Dorpsweg met een intrigerend, half geopend baksteen-patroon op de hoek. Dit deel verbergt (en onthult daardoor ook) de grote bijeenkomstzaal.

In de voorgevel is de modulaire ritmiek wat op de achtergrond gehouden, ten faveure van vlakken, openingen en volume, in asymmetrische balans.

Flexibiliteit, aanpasbaarheid, duurzaamheid, het zijn in beginsel technische vraagstukken, met een technische oplossing.

Maar multifunctionaliteit, geschikt zijn voor meerdere gebruikers, dat is niet technisch op te lossen, dat vraagt om beleving, om sfeer, openheid, herkenbaarheid, identiteit maar niet te veel eigenheid. Ieder die binnen komt moet zich thuis voelen.

In het interieurontwerp hebben we, naast alle aspecten van flexibiliteit en duurzaamheid, ook gezocht naar een antwoord op die vraag.



Wij werken al vele jaren aan architectuur die we graag menselijk noemen: de ruimtelijkheid is overzichtelijk, vriendelijk, toegankelijk. En onze gebouwen zijn bovenal goed in gebruik. En licht. In dit gebouw vinden we daar alles van terug. Het is een gebouw om elkaar te ontmoeten, bijvoorbeeld op de mooie, goed lopende wenteltrap.

#### **Projectinformatie multifunctioneel gebouw Basis:**

Opdrachtgever:	Apostolisch Genootschap
Architect:	Terrena Architecten
Constructeur:	Constructiebureau De Prouw
Installatieadviseur:	Boersema Installatie Adviseurs
Lichtadviseur:	PD Lighting
Bouwkundig aannemer:	Bonth Van Hulsten
Gevelbouwer:	Leebo Projects
Installatie techniek:	De Groot Installatiegroep
Interieurbouwers:	Jan de Jong Interieurbouw, A&D Interieurbouw