

Restauratie
renovatie en
nieuwbouw
**Leeuwenverblijf
en Lotus Serre**

Architectencombinatie
SIEBOLD-NIJENHUIS ARCHITECTEN
BROEKBAKEMA
KEES ROUW [Architectuur & Onderzoek]

Foto: Menno Emmink

Diergaarde Blijdorp

Het ontwerp van Diergaarde Blijdorp is het geesteskind van de vermaarde architect Sybold van Ravesteyn (1889-1983). Eind jaren dertig van de vorige eeuw kreeg deze geboren Rotterdammer van het gemeentebestuur van Rotterdam de opdracht een nieuwe dierentuin te ontwerpen in uitbreidingswijk Blijdorp. Sinds 2007 is Diergaarde Blijdorp rijksmonument

Van Ravesteyn ordende het terrein in Blijdorp door middel van een centrale as waarop hij het hoofdgebouw, de als wintertuin opgezette Rivierahal, en een uitzichttoren plaatste. De afsluiting van de as bestond uit het tweelinggebouw dat oorspronkelijk als Giraffenverblijf en Theeschenkerij fungeerde. Tezamen met het tussenliggende terras en colonnade zijn de gebouwen ontworpen als een ensemble in de kenmerkende Van Ravesteyn stijl; moderne architectuur met een romantische inslag.

De renovatieplannen bestonden uit verschillende onderdelen. Enerzijds betrof het de zorgvuldige renovatie van de oorspronkelijke gebouwen, zoveel mogelijk gericht op behoud van de bestaande architectuur. Anderzijds was het uitgangspunt om de gebouwen weer te moderniseren en beter geschikt te maken voor nieuwe functies.



Oorspronkelijke Theeschenkerij ca. 1940



Theeschenkerij voor renovatie in 2011

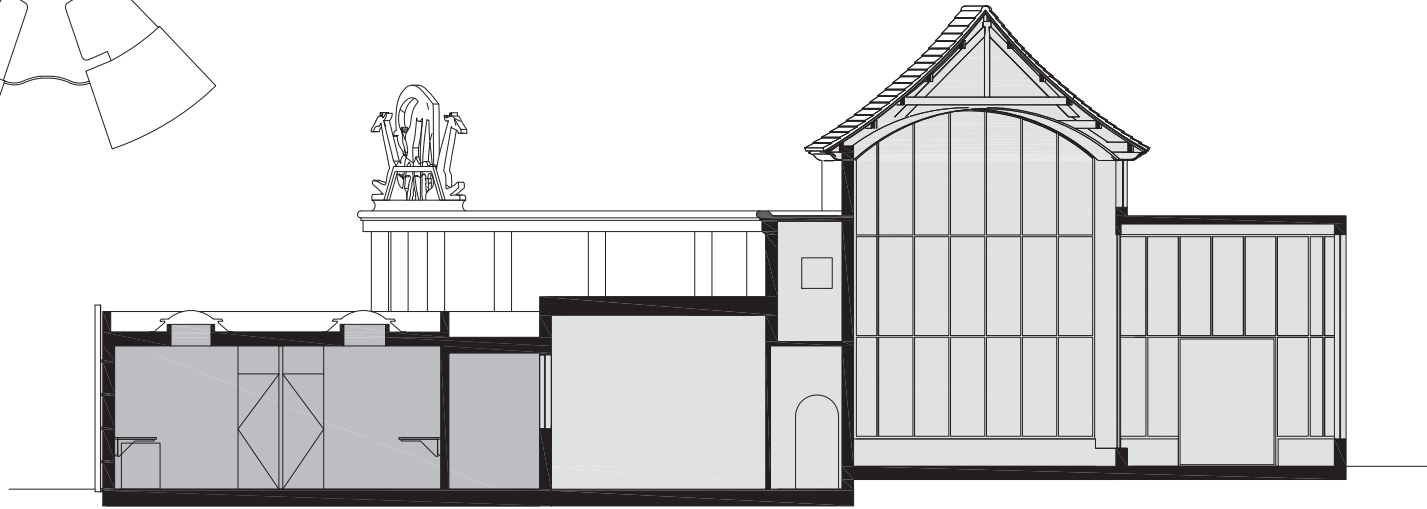
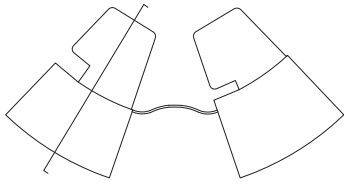
Foto: SNA



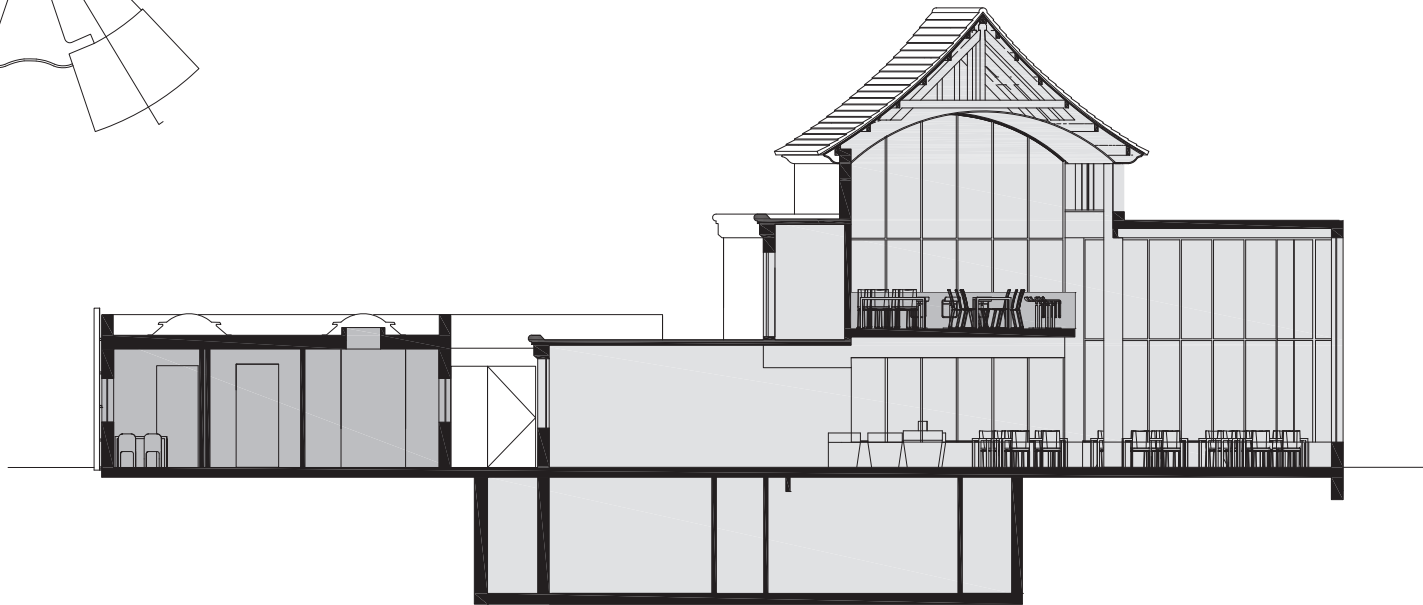
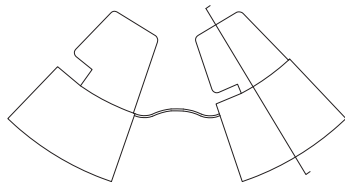
Foto: Peter Baas



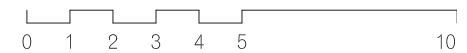
Terreinoverzicht met centrale as, terras en wandelpad (midden), Leeuwenverblijf met buitenwei (links) en horecagelegenheid Poort van Azië (rechts).



Lengte doorsnede Leeuwenverblijf (nieuwe toevoeging in donkergrijs)



Lengte doorsnede Lotus Serre (nieuwe toevoeging in donkergrijs)



Functies

De voormalige Theeschenkerij had een te klein oppervlak voor voedselbereiding. Hierdoor was een deel van de keuken in het restaurant geschoven, wat ten koste ging van het aantal zitplaatsen. Als oplossing is een nieuw gebouwtje aan de achterzijde aan het monument toegevoegd met daarin de opslag, speelkeuken, twee koelcellen en een kleine verkleedruimte voor het personeel. Het nieuwe restaurant Poort van Azië is nu gevestigd in het vernieuwde horecagebouw.

Door een balkon in de hoge ruimte van de Lotus Serre te plaatsen is het aantal zitplaatsen vergroot, wat ten goede komt aan de omzet potentie. Aan de achterzijde van het gebouw is, net als bij het nieuwe leeuwenverblijf, een volume toegevoegd waardoor beide gebouwen, samen weer optimaal kunnen functioneren. De bezoekerstoiletten zijn vernieuwd en uitgebreid in de kelder terwijl een goed toegankelijk mindervalidetoilet op de begane grond is toegevoegd. Het entresol is voor het personeel met een goederenlift bereikbaar.

Het voormalige Giraffenverblijf is geschikt gemaakt voor het houden van leeuwen met een binnenverblijf en een nieuw buitenterrein. Aan de achterzijde is er vanwege het dierenmanagement een nieuw nachtverblijf toegevoegd waardoor het binnenverblijf als showcase kon worden vormgegeven, goed zichtbaar voor het publiek.

Nieuwe stalen kozijnen met doorkijk naar Leeuwenverblijf



Foto: SNA

Interieur Lotus Serre - Poort van Azië



Foto: SNA



Foto: Kees Stuip

Renovatie

De glazen puien bij het Leeuwenverblijf en de Lotus Serre zien er gelijkwaardig uit maar hebben verschillende technische uitgangspunten vanwege hun uiteenlopende functies.

In het horecapaviljoen is het voor restauratieprojecten ontworpen Janisol Arte profiel toegepast dat de uitstraling heeft van het ouderwetse stalen stoeltjesprofiel. Bij de leeuwen is een speciaal maatwerkprofiel ontwikkeld om te voldoen aan de hoge stootbelasting van een rennende leeuw, waarbij het monumentale beeld behouden bleef.

In zijn totaliteit is het gehele complex zorgvuldig hersteld. Op het terras is het oorspronkelijke glazen windscherm met bijbehorende banken teruggebracht. Aangeheeld natuursteenpleister, vernieuwde travertin dakranden en nieuwe stalen kozijnen bepalen nu weer opnieuw het aanzien van beide paviljoens.



Foto: Kees Stuij

Nieuwe toevoegingen

In het restaurant is een nieuw balkon gehangen dat de capaciteit vergroot. Tevens is het balkon gebruikt als integrale oplossing om alle noodzakelijke luchtkanalen in op te nemen. Zo voldoet het binnenklimaat van het restaurant weer aan de huidige eisen zonder de monumentale uitstraling van de Lotus Serre tekort te doen.

Beide nieuwe toevoegingen aan de achterzijde van de paviljoens zijn ondergeschikt aan de rijksmonumenten. Zij zijn in hun verschijning abstract en qua materialisatie duidelijk afleesbaar ten opzichte van de bestaande paviljoens. De vormgeving sluit aan op het handschrift van Sybold van Ravesteyn.

De volumes zijn bekleed met verticale bamboe latten. Door deze bamboe schil om de gebouwtjes worden de noodzakelijke buitenruimtes (een overdekte buitenverblijf voor de leeuwen en een binnenplaats) opgenomen in het volume.

Het bestaande paviljoen van de leeuwen is nu een ware show-case geworden waarbij de leeuwen van heel dichtbij bekeken kunnen worden en de geur en het geluid van de dieren direct worden ervaren door een open gelaten bovenkant van het verblijf.

Door beide nieuwe toevoeging gelijk te houden blijft het gehele complex symmetrisch van opzet zoals het oorspronkelijke ontwerp van Van Ravesteyn.



Foto: SNA



Foto: SNA

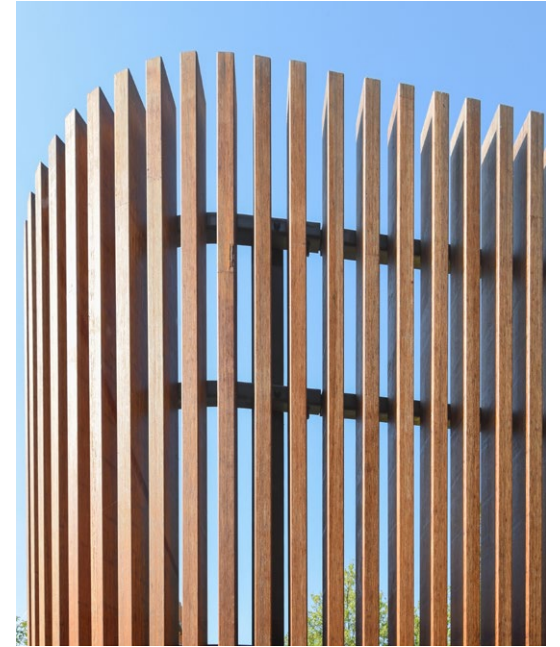


Foto: SNA



Foto: SNA



Foto: Frank de Roo

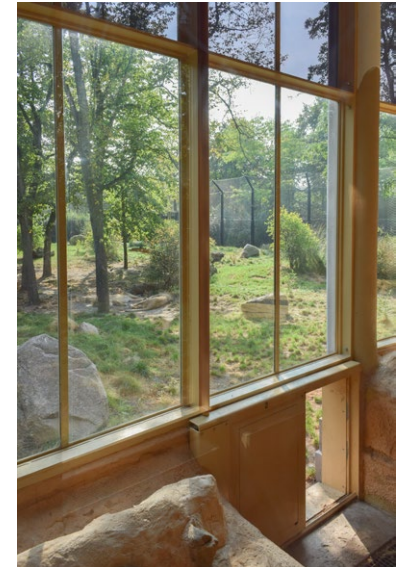


Foto: SNA



Foto: Menno Emmink

Projectgegevens

Opdrachtgever
Architect

Diergaarde Blijdorp
Siebold Nijenhuis Architecten, Broekbakema
en Kees Rouw [Architectuur en Onderzoek]
Bouwonderneming Goedleven bv
Hans Kuijten
CAE Adviseurs

Bouwonderneming
Horeca interieurontwerp
Constructeur

Adviseur
Adviseur gevel
Bouwperiode

Deerns installatietechniek
ODS Jansen Geveltechniek
- onderzoek 2010
- ontwerp 2012-2013
- oplevering juni 2015

BVO paviljoens voor ingreep	730 m ²
BVO na ingreep:	
- Leeuwenpaviljoen	470 m ²
- Leeuwenwei	1.400 m ²
- Horecapaviljoen	620 m ²
- Terras	430 m ²