

GROTEKERKPLEIN

Inzending Rotterdam Architectuurprijs 2017



Afdeling Ruimte & Wonen

ACHTERGROND

Aanleiding

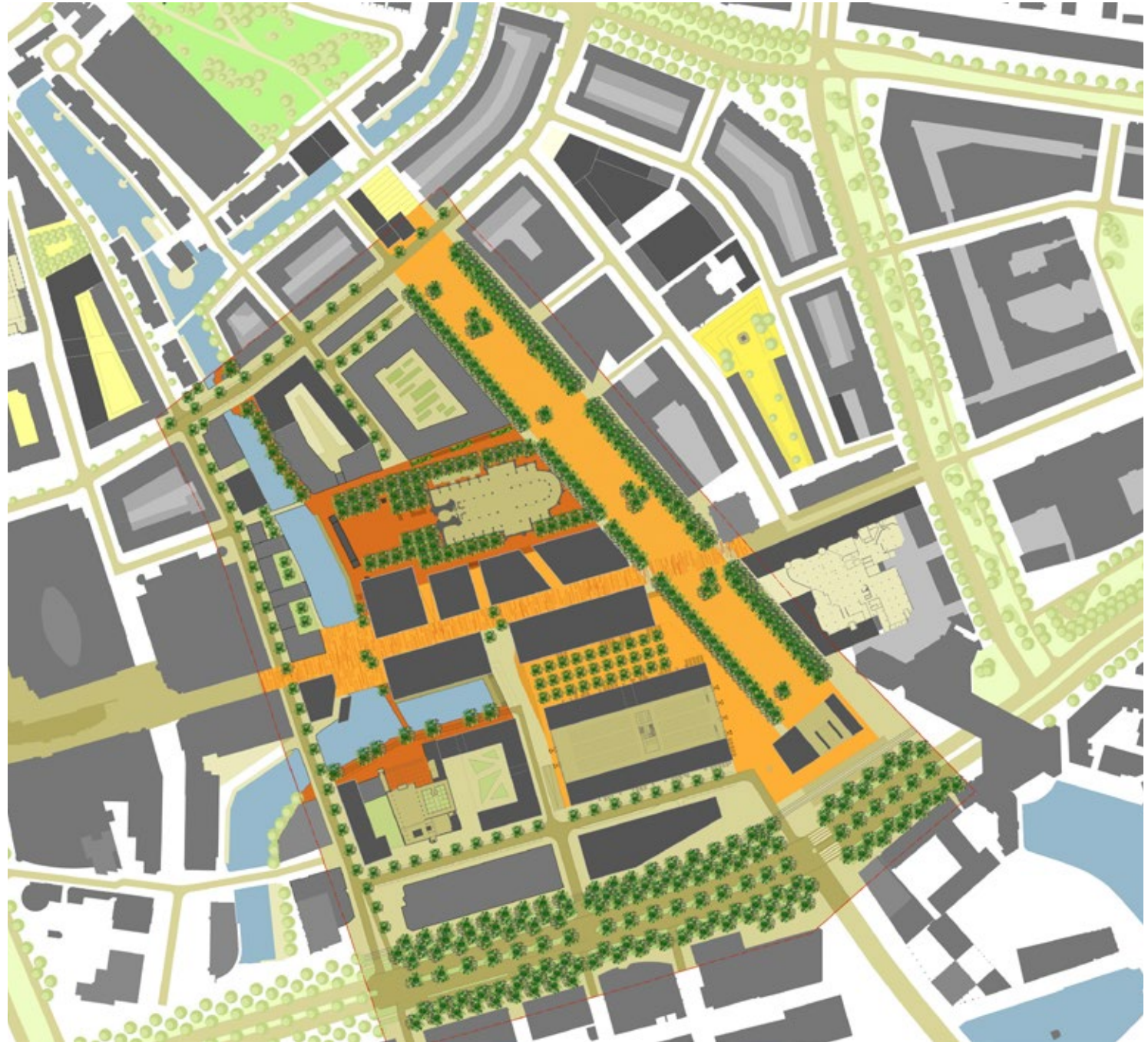
In de jaren '90 kwam het Laurenskwartier steeds verder in de luwte van het centrum te liggen, dat zich juist in westelijke richting ontwikkelde. De voorheen druk gebruikte openbare ruimte liep leeg, verloederde en het gebied verloor haar samenhang. Opgave was om dit gebied, met een teveel aan openbare ruimte, te verdichten, te activeren en aantrekkelijker te maken voor gezinnen met kinderen. Op de kaart is te zien dat het het westelijk deel van de binnenstad relatief veel groen bezit terwijl aan de oostkant weinig groen op loopafstand ligt.

Binnenstad als City Lounge

Rotterdam wil de binnenstad ontwikkelen als een vitale plek voor ontmoeting, verblijf en vermaak. Het



Binnenstad als City Lounge



Situering: masterplan KCAP 2008

moet de sfeer uitstralen die gastvrij en gezellig is en uitnodigt om anderen te ontmoeten en langer te verblijven. Aan de hand van een quickscan en bezoek aan potentiële locaties is het Grotekerkplein aangewezen als de locatie van het nieuwe binnenstadspark.

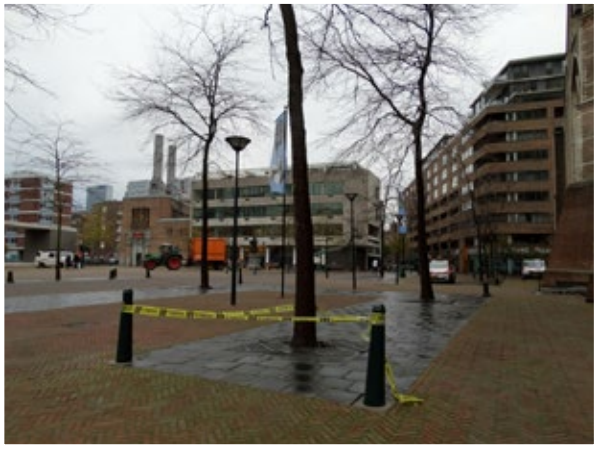


ONTWERP

Concept

Het Grotekerkplein transformeert van een verhard plein naar een groen pocketpark aan de Rotte met gelaagd groen en een interessant programma zodat er een goed verblijfsklimaat ontstaat. Bankjes, terrassen, gras om te liggen, spelen, dansen en de programmering van het stadspodium dragen bij aan een langer verblijf. Het Grotekerkplein wordt verbonden met zijn omgeving en de Rotte door logische looplijnen en routes met elkaar te verbinden. De plek is een rustpunt in de binnenstad tussen de drukke aders van de Hoogstraat en Meent. Het Erasmusbeeld bij de Laurenskerk wordt via de Erasmusroute langs hofjes verbonden met de bibliotheek. Het gebied wordt maximaal vergroend met bloeiende planten en samen met de Binnenrotte, de tuin rondom de Laurenskerk en de vergroende hofjes achter de Hoogstraat wordt het een prettig verblijfsgebied.





Zicht vanaf Laurenskerk richting podium



Zicht op Erasmushofje



Verblijf en ontmoeting

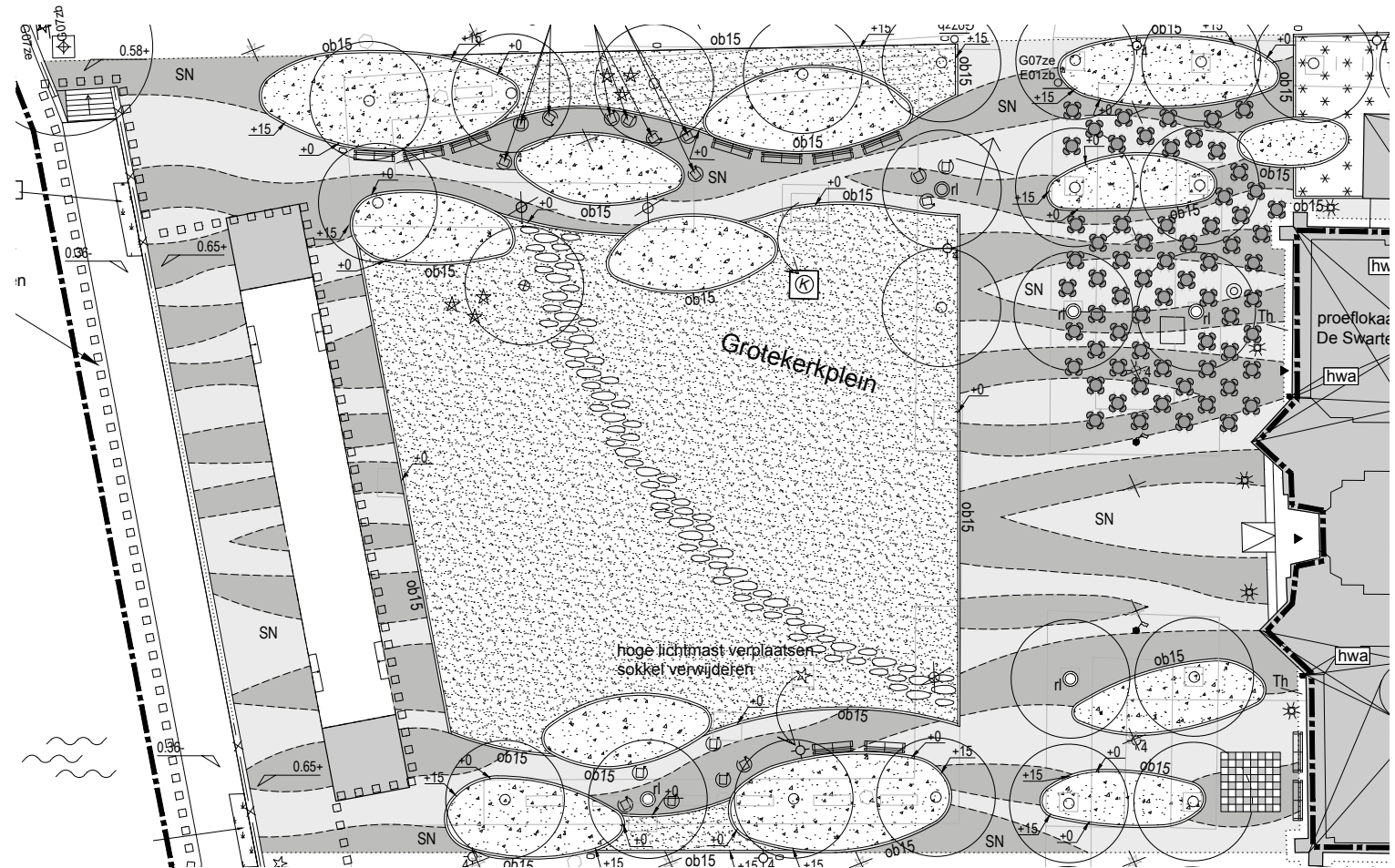
WATER

Verbinding met het water

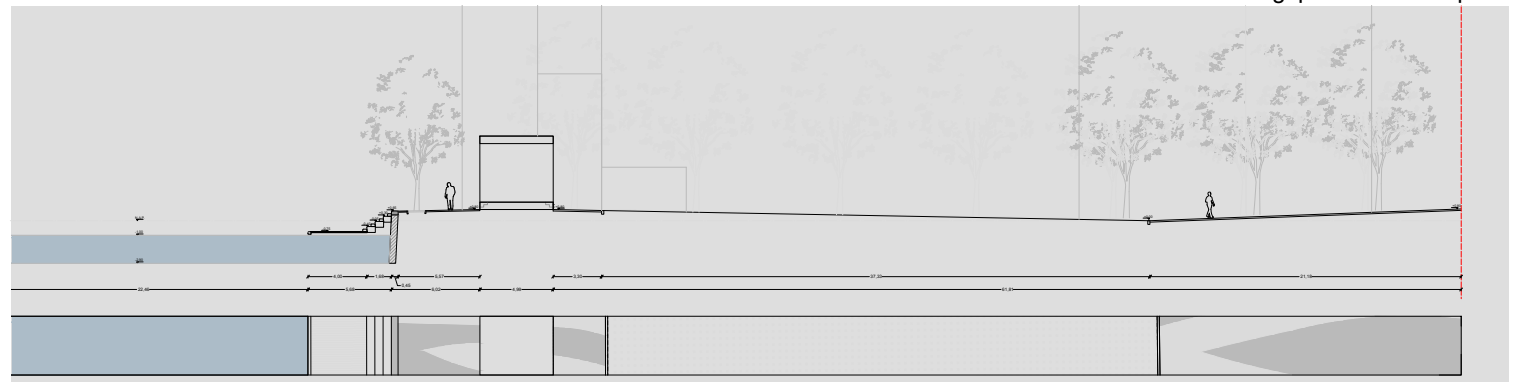
In de studie 'Toekomstperspectief Binnenstedelijke Rotte' van DELVA worden enkele plekken met potentie langs de Rotte uitgelicht als belangrijke uitwerkingslocatie om te komen tot een betere leefkwaliteit en hogere natuurwaarden binnen de stad. De kade langs het Grotekerkplein is als eerste aan de beurt. In de nieuwe situatie wordt er een waterfront gecreëerd. De verbinding tussen Grotekerkplein en water wordt versterkt door het water toegankelijk te maken middels het plaatsen van een trap met (zit)trede naar de lager gelegen vlonder. Kano's en bootjes kunnen eenvoudig aanleggen.

Techniek

Door afkoppeling van het hemelwater van de Laurenskerk in de lavakoffer onder het gazon, is er tevens een waterbergingslocatie gerealiseerd. Ook door toevoeging van veel groen, is het aandeel verhard oppervlak beduidend minder en infiltreert er meer water in de bodem.



Definitief inrichtingsplan Grotekerkplein



Doorsnede Grotekerkplein met trap naar vlonder (Delva)

VERBINDEN & VERGROENEN

De integrale aanpak van het Laurenskwartier

Hoe zorgvuldig en integraal bedachte inrichtingsplannen zoals die voor het Grotekerkplein, Meent, Binnenrotte, Blaakplateau en Pannekoekstraat de stad mooier, toegankelijker, levendiger en veiliger maken.

De aanpak van het Laurenskwartier is een goed voorbeeld voor de integrale aanpak van de gebiedsontwikkeling Rotterdam. Door met alle stakeholders en vakdisciplines op zowel sociaal, economisch als op fysiek vlak samen te werken, is er op het Grotekerkplein een goed en bijzonder leefklimaat ontstaan voor zowel de bewoner als de bezoeker.

De lange lijnen en verschillende plekken in het Laurenskwartier zijn de afgelopen jaren met elkaar verbonden en vergroend. Samen met de stakeholders is er een enorme kwaliteitsslag gerealiseerd waarbij het Grotekerkplein dé groene oase voor ontmoeting en vermaak is geworden.





Stadspodium

