

Transformatie monumentaal schoolgebouw Oud-IJsselmonde



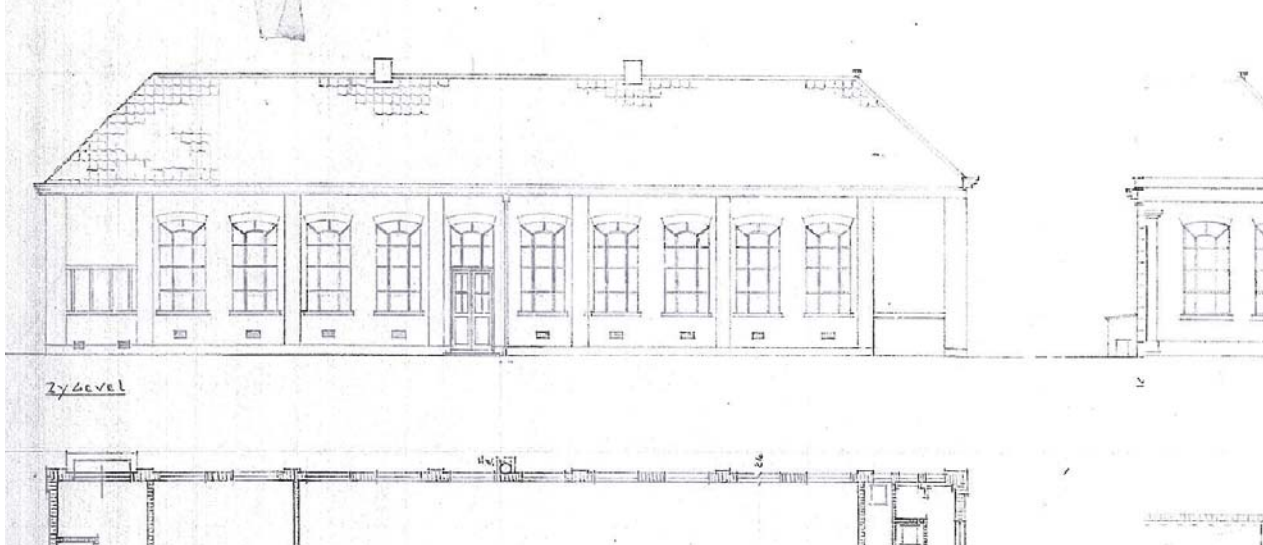
HDK ARCHITECTEN
bna bnf bnsb


COMPASS



Voormalig schoolgebouw Oud-IJsselmonde

Objectnummer: ZH 4514
Adres: Bovenstraat 132/132a
3077 BH Rotterdam
Monumenttype: Gemeentelijk Monument
Monumentnummer: E-0189
Bouwjaar: 1872



Het historisch waardevolle schoolgebouw (1872) bestaat uit een opbouw in twee beuken. De kenmerkende gele ijsselsteen en segmentvormige stalen raampartijen met roedes en bovenlichten worden aan de bovenzijde begrensd door een getimmerde goot met klossen.

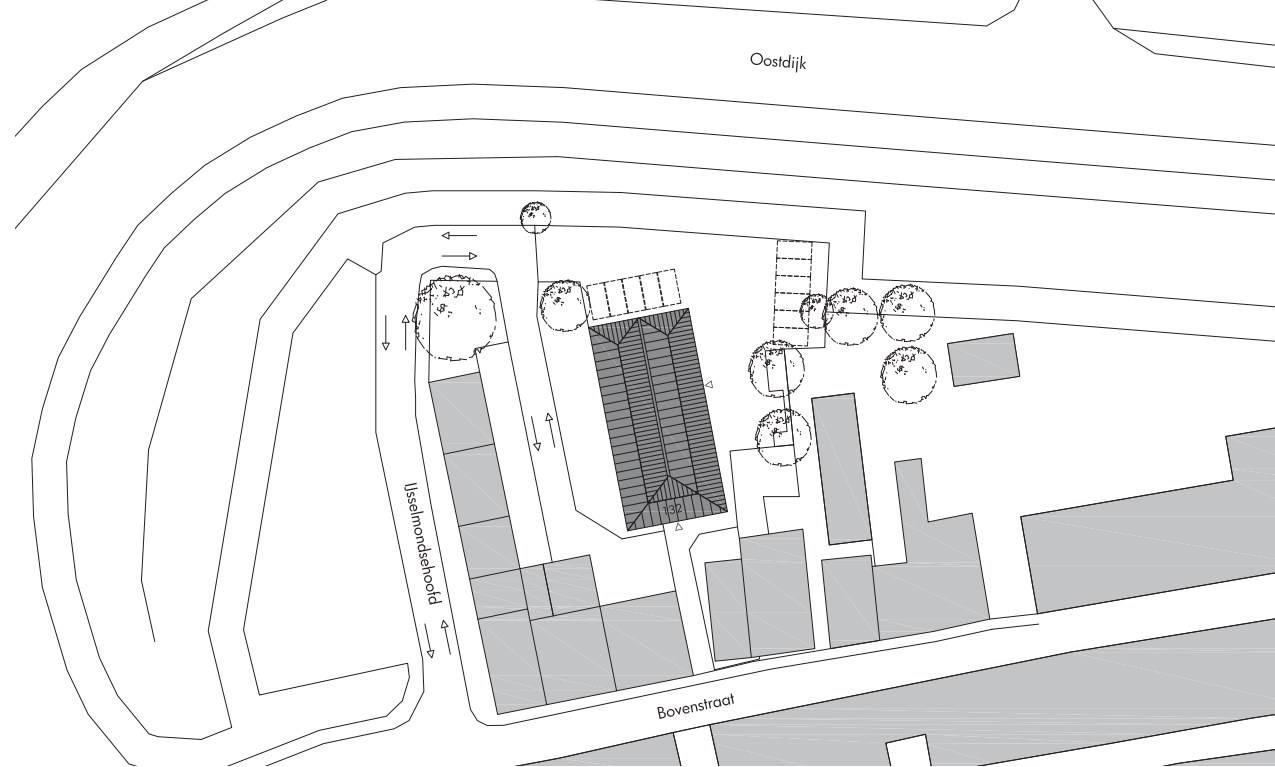
De voorgevel heeft een centraal geplaatste hoefdentree met bovenlichten en is voorzien van een houten omlijsting met architraaf en een geprofileerde kroonlijst. De nagenoeg blinde, wit gepleisterde achtergevel (noord) is veelvuldig gewijzigd en geeft vanaf deze zijde fraai zicht op de Van Brienoordbrug.

Duidelijk wordt dat aan het exterieur weinig veranderd is. Bij de verbouwing van het interieur in 1948 is het schoolgebouw gesplitst in twee afzonderlijke

delen met ieder een eigen toegang in de zijgevels. Een judovereniging was langere tijd in het gebouw gehuisvest. De oorspronkelijke puien in de dragende middenwand zijn hierbij dichtgezet. (In het recente plan zijn beide beuken als één ruimte met elkaar verbonden.)

Het overgrote deel van de later geplaatste wanden, vloeren en plafonds in het kantoorgedeelte zijn duidelijk van een veel recentere datum en hebben derhalve geen monumentale waarde.

Het ontwerp van HDK Architecten houdt veel rekenschap met de monumentale casco van het gebouw. Het ontwerp speelt zich voornamelijk af binnen de contouren van de monumentale schil en brengt verborgen elementen weer in het zicht.

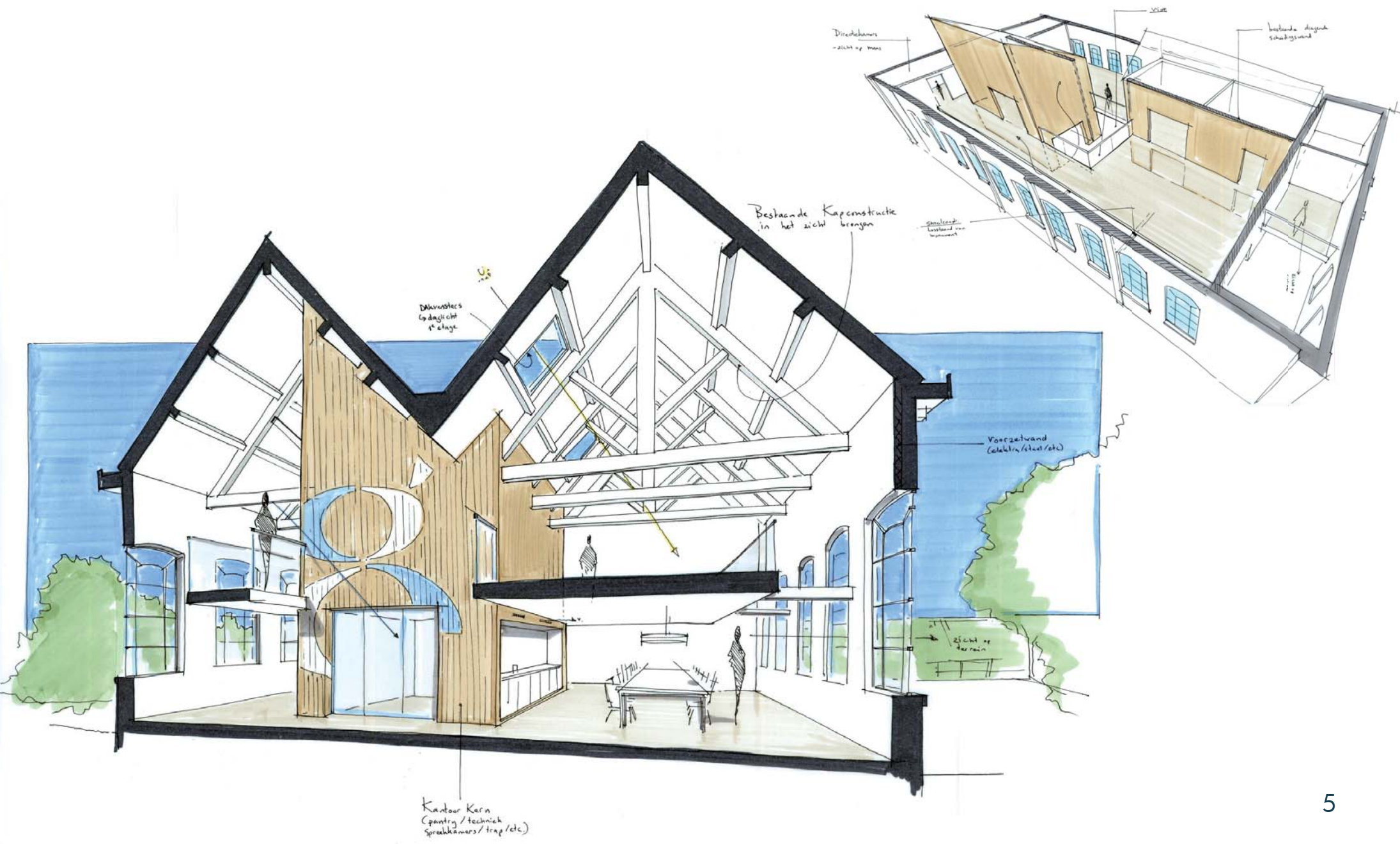


Algemene projectgegevens

Planvorming:	juli 2014
Ingebruikname:	november 2016
Begane grond:	405 m ² GBO
Verdieping:	340 m ² GBO

Betrokken partijen

Opdrachtgever:	Compass Infrastructuur Nederland B.V.
Architect:	HDK Architecten bna bni bnsip
Constructeur:	Geelhoed Engineering B.V.
Aannemer:	Bestbouw B.V. (vh. Theo van der Kroon B.V.)
Elektrotechnische inst.:	Schoonderwoerd Technische Installaties STI B.V.
Inrichting:	UP Kantoorinrichting
Fotografie:	Stephan Tellier (pag. 2, 4, 10)



Voor de transformatie van een voormalig monumentaal schoolgebouw aan de Bovenstraat in Oud-IJsselmonde (Gemeente Rotterdam) is door HDK Architecten een interieurvoorstel gecombineerd met een renovatievoorstel van het exterieur gemaakt. Het gemeentelijk monument is getransformeerd tot een eigentijds kantoor voor Compass Infrastructuur.

Het uit 1872 daterende gebouw is van belang vanwege de cultuurhistorische, architectuurhistorische en typologische waarde. Het twee-beukige onderwijsgebouw is een kenmerkend en zeldzaam bewaard gebleven voorbeeld van een eclectisch vormgegeven gebouw uit de tweede helft van de negentiende eeuw.

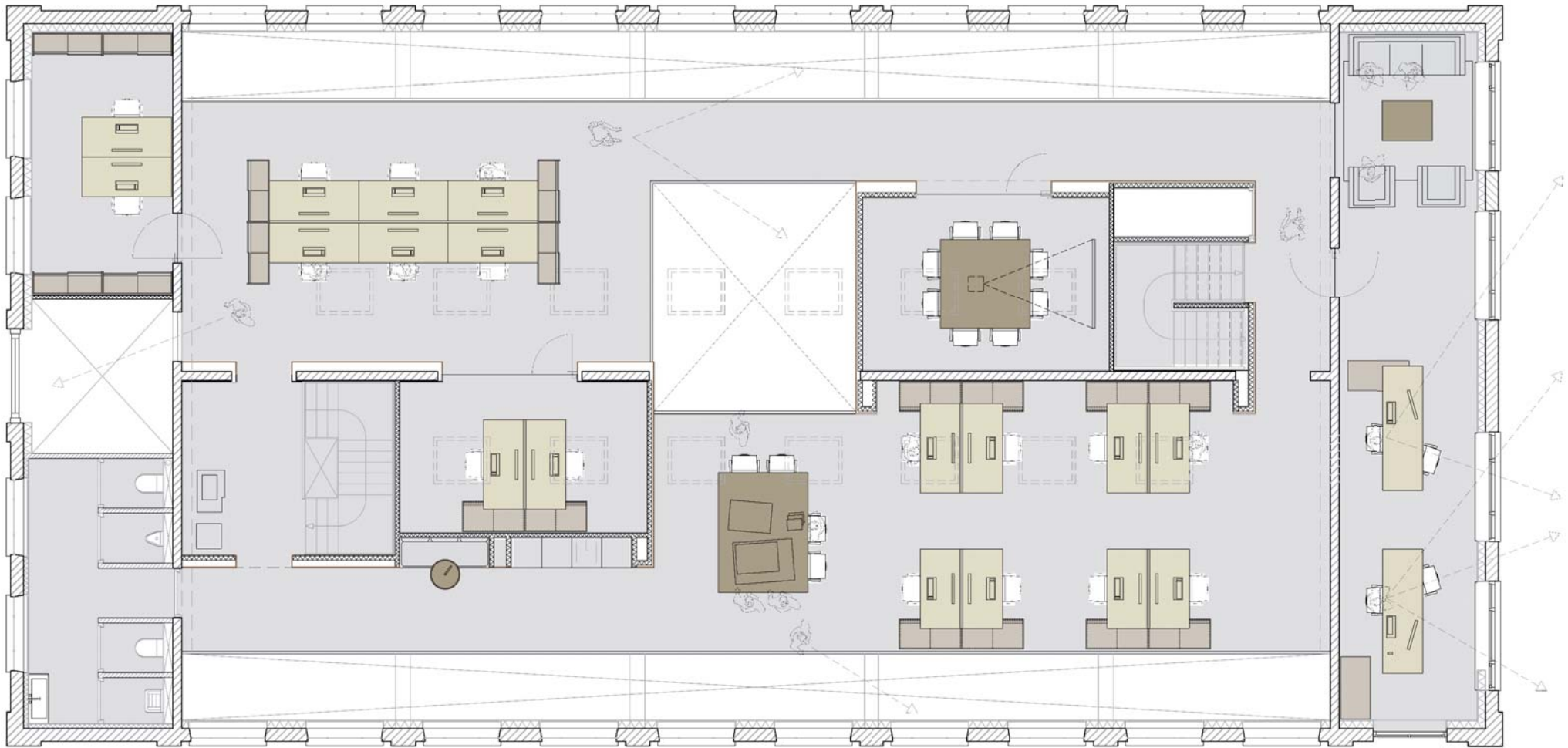
Het ontwerp houdt veel rekenschap met het monumentale casco van het gebouw. Tegelijkertijd zijn authentieke elementen gehandhaafd en weer in het zicht van de gebruiker gebracht. Zo is de kenmerkende houten kappenstructuur weer geheel zichtbaar gemaakt en zijn de karakteristieke stalen vensters gehandhaafd en voorzien van voorzetvensters, waardoor de kantoorruimten voldoen aan de hedendaagse thermische eisen.

De vrije hoogte in het pand maakte het mogelijk om een nieuwe verdiepingvloer in het gebouw aan te brengen, ten gunste van extra vloeroppervlakte voor het kantoor van Compass Infrastructuur. Deze nieuwe etage houdt zich op spectaculaire wijze los van de authentieke schil. Door de toepassing van stoere constructie-onderdelen en subtiele glazen balustrade, ontstaat er een bijzondere verhouding tussen het monument en de nieuwe herbestemming. Vides langs de gevels en in het hart van de verdiepingvloer dragen bij aan de ruimtelijkheid.

De tweeledigheid van de plattegrond is in de kantoortransformatie uitgediept en beide beuken zijn onderling gekoppeld. Twee facilitaire kernen bieden ruimte aan trappen, toiletten, vergaderruimten, installaties en een pantry en ordenen de indeling.

D.m.v. trillingsloze VGS-schroefpalen is de nieuwe constructie in het gebouw naast de bestaande monumentale fundatie geplaatst.





Gevel en doorsneden

