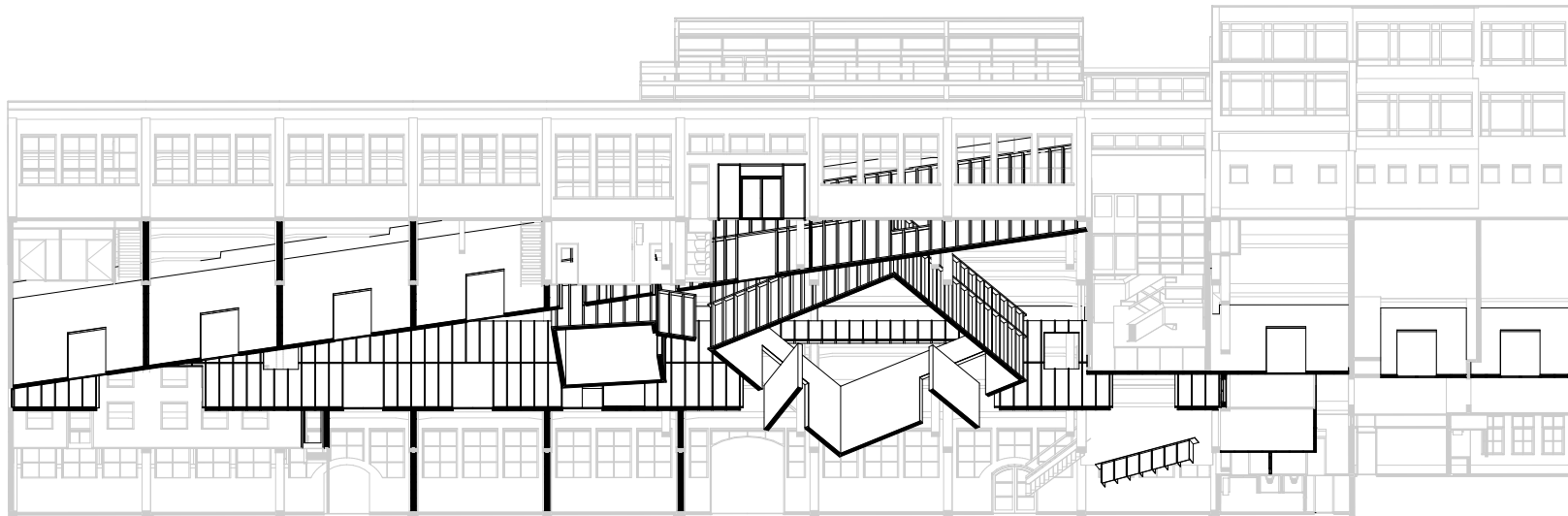


De Huidenclub



Atelier Tomas Dirrix

Rotterdam Architectuur Prijs

DE HUIDENCLUB

De Huidenclub, gevestigd in een industrieel pand uit 1914, is een nieuwe presentatie- en productieruimte voor hedendaagse cultuur in Rotterdam. De Huidenclub, die zijn naam ontleent aan de oorspronkelijke functie van het gebouw als leerlooierij, is opgericht als experimentele ontmoetingsplaats voor diverse vormen van artistieke en culturele expressie, voor makers en bezoekers van binnen en buiten Rotterdam.

De Huidenclub is een initiatief van Liv Vaisberg en Chantal Schoenmakers. Na het stilvallen van de transformatie van het historische Diepeveen complex - waar de voormalige Rotterdamsche Huidenclub onderdeel van uitmaakt - dreigde leegstand van deze bijzondere ruimte in de stad. Samen met architect Tomas Dirrix is een plan ontwikkeld wat hernieuwd gebruik op korte termijn en met minimaal budget mogelijk maakt.

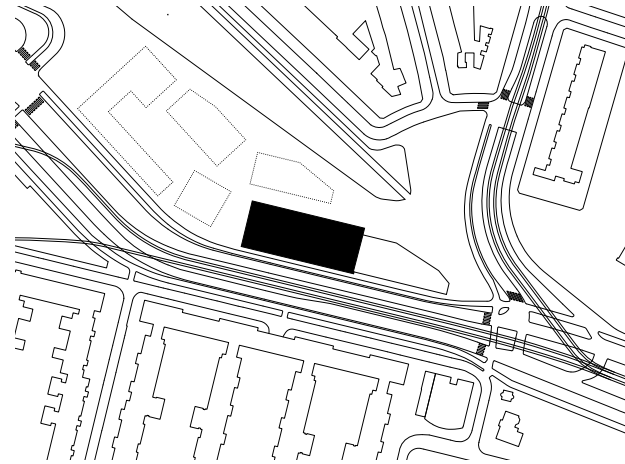
PROGRAMMA

De Huidenclub is een open platform dat ruimte biedt aan diverse visies op architectuur, kunst, design en cultuur. Het gebouw omvat kunstenaarsateliers, werkplekken, expositieruimtes, een vergaderruimte en een kantine. Het hart van de Huidenclub wordt gevormd door een openbare ruimte met een wisselend programma van tentoonstellingen, lezingen en optredens.

Het karakter van het programma grijpt terug op de oorsprong van het gebouw als een productiehal. De westzijde van de hal is bedacht als semi-besloten gedeelte waar kunstenaars en ontwerpers hun eigen studio's hebben en waar leden gebruik maken van vaste bureaus en vrije werkplekken. Een puntvormige gemeenschappelijke ruimte verbindt de gebruikers en biedt ze de mogelijkheid om hun werk te presenteren en te netwerken met andere kunst en design professionals.

ARCHITECTUUR

Het ontwerp van de transformatie steekt als een reeks diagonale houten wanden dwars door de voormalige fabriekshal. Het is een eerbetoon aan het erfgoed van de site en toont de veelzijdige en experimentele ambities van de nieuwe invulling. Door enkele eenvoudige gebaren, die op speelse wijze interageren met deze bestaande elementen wordt zoveel mogelijk van wat reeds aanwezig is gebruikt. Twee lange wanden scheiden studio's van gemeenschappelijke ruimtes; tussen de wanden creëren twee gedraaide kubussen afgeschermden hoeken waar presentaties en tentoonstellingen gehouden kunnen worden.



plankaart



historische foto Diepeveen complex

De gehele transformatie is uitgevoerd als een houten structuur die zoveel mogelijk los staat van de oorspronkelijke constructie, en kan na de eerste fase van het experimentele en semi-tijdelijke programma worden aangepast en indien nodig worden gedemonteerd en hergebruikt. De onafgewerkte houten constructie is in de tussenruimtes zichtbaar gelaten en weerspiegelt de plek als een ruimte voor productie. Een verfijnde afwerking aan de binnenzijde maakt het geschikt voor presentaties en tentoonstellingen. Grote, roterende en openslaande deuren zetten de verscheidenheid aan ruimtes met elkaar in open verbinding. Hiermee ontstaat binnen de rechtlijnigheid van de ingreep een beweeglijk geheel van veranderende doorgangen en doorkijkjes.

Getracht is een architectuur te maken die ruimte biedt voor vormen van ontdekking en verwondering en die een mate van toe-eigening mogelijk maakt. Een schijnbaar eenvoudige en expressieve structuur die zowel grenzen maar ook openheid definieert en een breed scala aan activiteiten, gebruikers en bezoekers verwelkomt. Meer nog dan een definitief ontwerp is het bedacht als een dynamisch geraamte dat meebeweegt met de toekomst.

SAMENWERKING

De Huidenclub is gerealiseerd dankzij een voortdurende samenwerking tussen een variëteit aan disciplines uit Rotterdam en daarbuiten. Een selectie van kunstenaars en ontwerpers zijn uitgenodigd om deel te nemen aan de transformatie. Met een holistische benadering zal de Huidenclub kunstenaars, ontwerpers, curatoren en denkers blijven samenbrengen om een inclusief en creatief ecosysteem te vormen.

Programma: productie- en presentatieruimtes voor en Kunst en Design

Locatie: Rotterdam

Oppervlak: 1500m²

Gerealiseerd: 2021-2022

Voor: .tmp (Chantal Schoenmakers en Liv Vaisberg)

Eigenaar: Dudok/Dura Vermeer

Ontwerp: Atelier Tomas Dirrix

Bouw: Project 2000, Fiction Factory

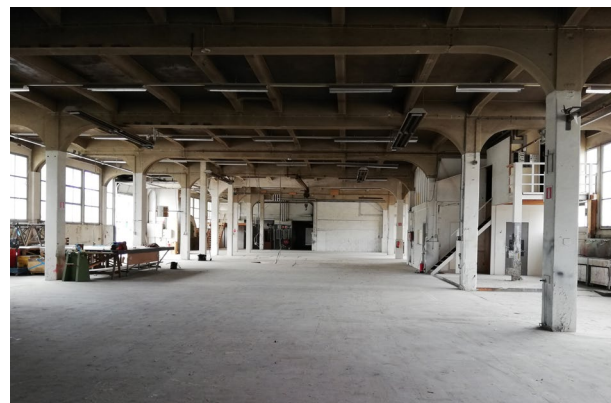
Installaties: Compass

Meubilair: Johan Viladrich, Jonas Lutz, Morph, Gert Wessels

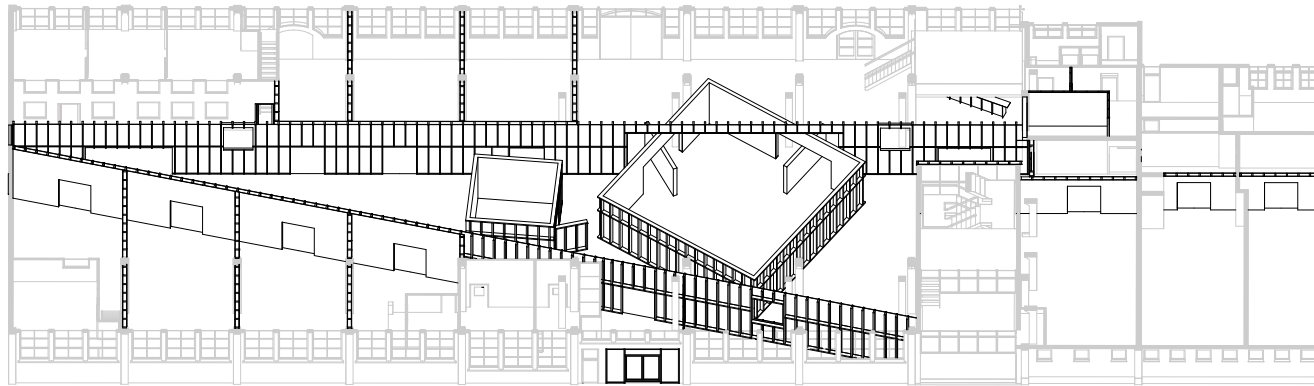
Fotografie: Max Hart Nibbrig, Atelier Tomas Dirrix



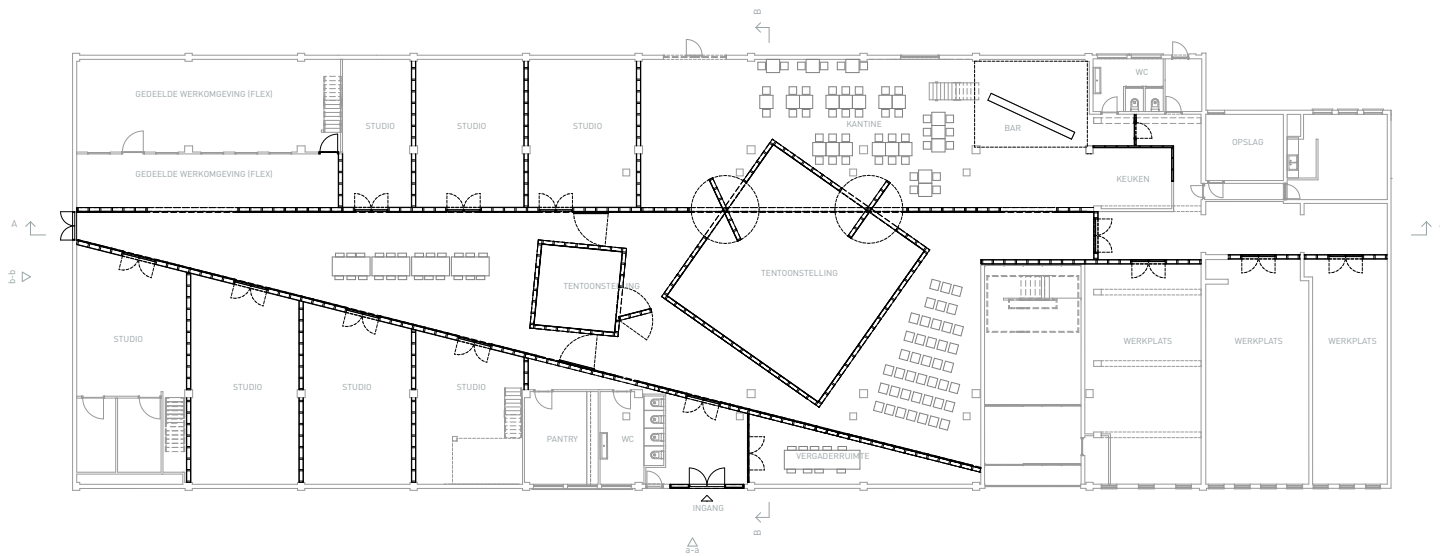
maquette foto nieuwe invulling in bestaande structuur



staat van de hal bij aanvang bouw



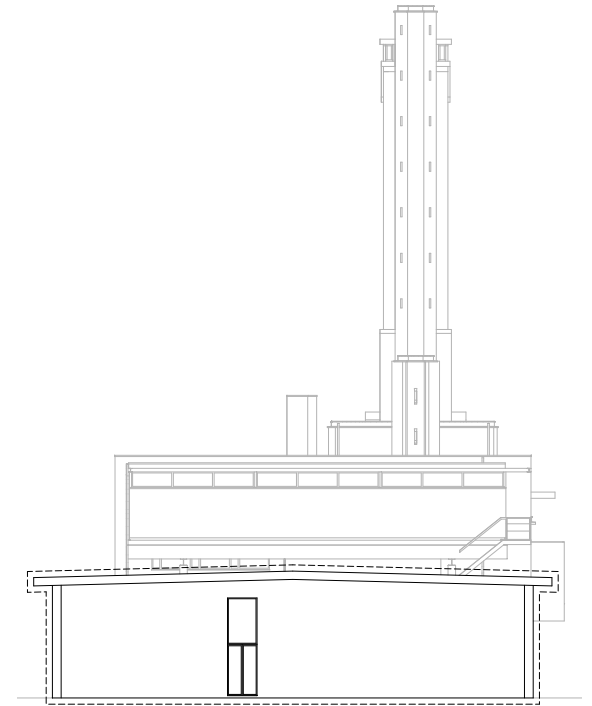
axonometrie



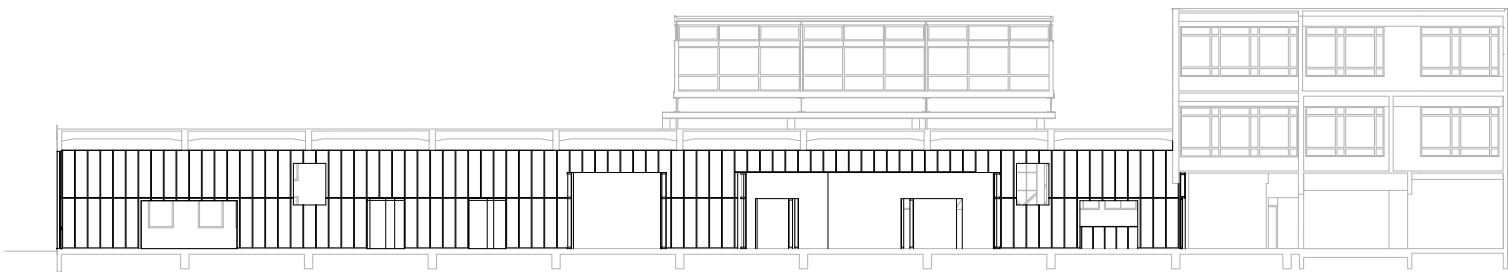
plattegrond



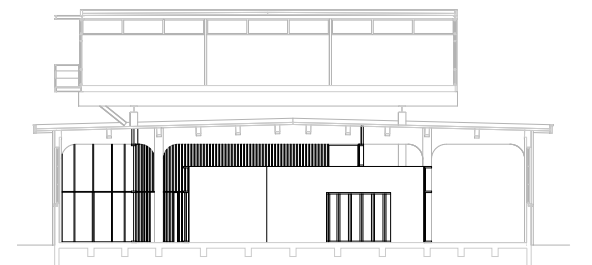
gevel a-a



gevel b-b



doorsnede A-A



doorsnede B-B

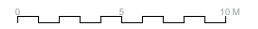




Foto: Atelier Tomas Dirrix

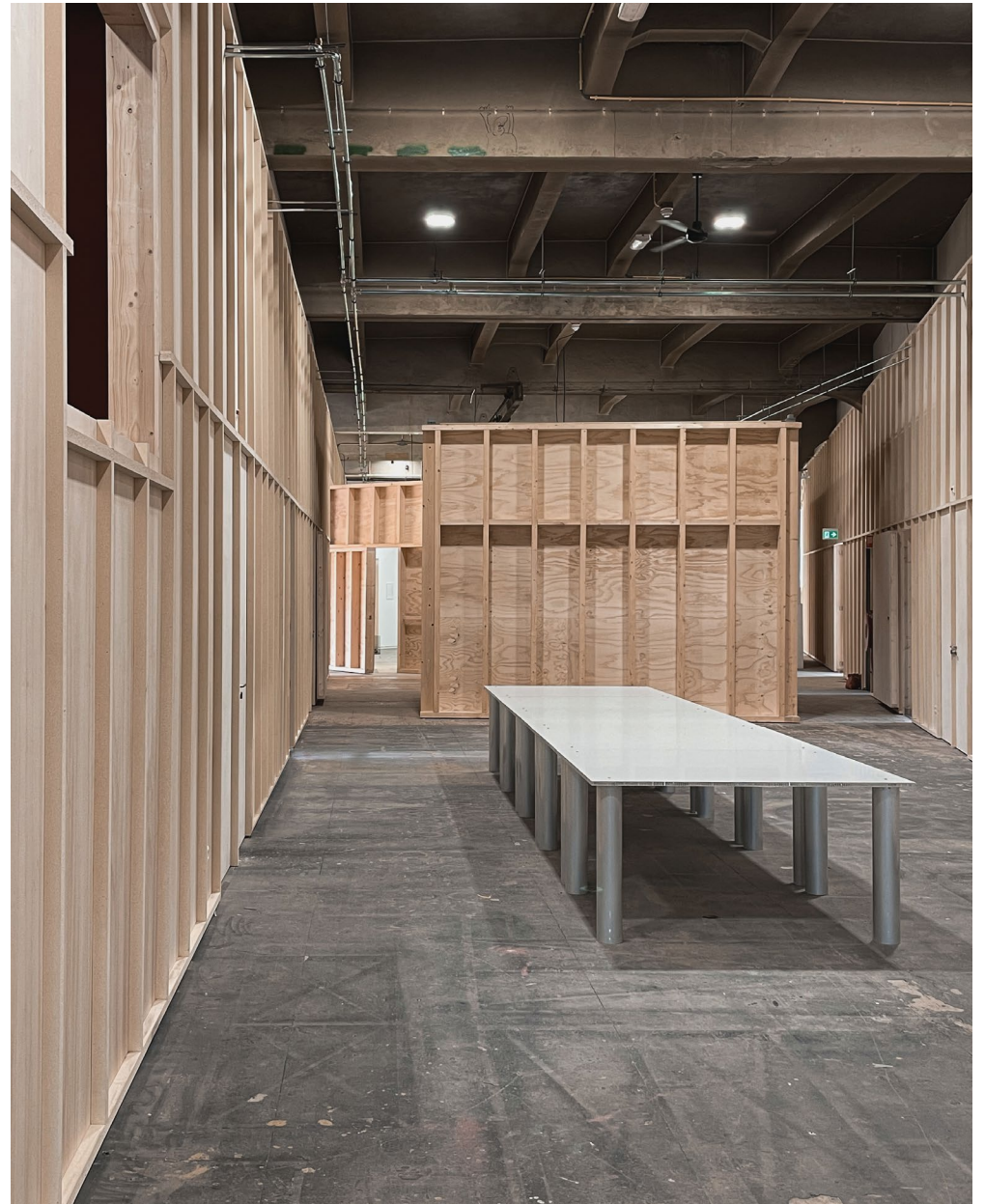


Foto: Atelier Tomas Dirrix



Foto: Atelier Tomas Dirrix



Foto: Max Hart Nibbrig



Foto: Max Hart Nibbrig, Atelier Tomas Dirrix