

Powerhouse Company

# Muziekwerf

Verscholen tussen hoge gebouwen en grenzend aan rustige wateren, vind je een bescheiden kerkgebouw uit 1951. We transformeerden deze laatste Doopsgezinde kerk in Rotterdam tot Muziekwerf, een bruisend nieuw centrum waar jeugdorkesten, popkoren en andere muzikale talenten kunnen oefenen en optreden. Samen met onze opdrachtgever, Stichting Droom en Daad, behielden we het erfgoed van het gebouw en creëerden we een inspirerende plek voor de volgende generatie muzikanten.

**Opdrachtgever**  
Droom en Daad

**Locatie**  
Haagseveer, Rotterdam

**Oppervlakte**  
930 m<sup>2</sup>

**Status**  
Opgeleverd

**Type gebouw**  
Cultuurgebouw

**Periode**  
2020 - 2024

**Partner in charge**  
Nanne de Ru





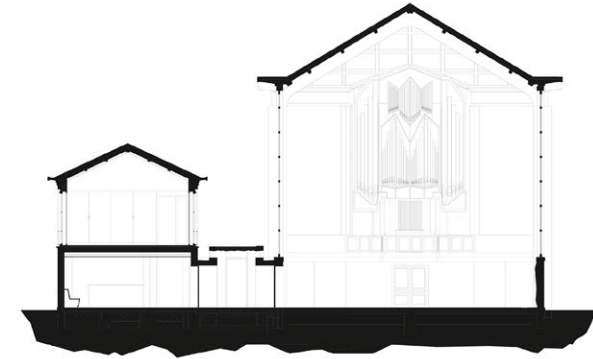


Het golvende plafond van reflecterend materiaal is geïnspireerd op het aangrenzende water.

Originele lampen zijn gerestaureerd of tweedehands gekocht.

‘Ons ontwerp biedt een heldere, frisse ambiance die een prettige en inspirerende omgeving creëert. Zodra de muziek begint, komt Muziekwerf echt tot leven.’

Franca Houg, Powerhouse Company



Doorsnede - De kerkzaal is geopend zodat gebruikers zich gemakkelijk kunnen oriënteren in het gebouw. Het iconische Flentrop-orgel uit 1954 is behouden gebleven.



Beeld: Sebastian van Damme

Oude kerkbanken zijn omgevormd tot zitmeubilair en lambrisering, bestaande houten kozijnen zijn zorgvuldig gerepareerd en behouden het erfgoed van het gebouw.



Beeld: Sebastian van Damme

Dankzij stralingspanelen in het plafond blijven de betonnen spanten zichtbaar.





De kleurrijke stoelen zijn gemaakt van gerecyclede PET-flessen.

Beeld: Sebastian van Damme.

‘Ons doel was om de imposante betonnen structuur om te vormen tot een uitnodigende en comfortabele ruimte voor de nieuwe gebruikers, zodat dit na oorlogse juweel opnieuw kan stralen.’

Nanne de Ru, Powerhouse Company

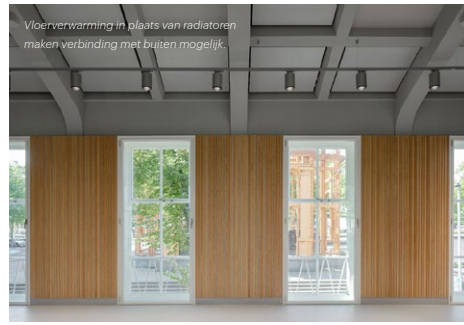


Zachtere, klimaatvriendelijke marmoleumvloeren.



Leistenen vloertegels van de kerkzaal hergebruikt.

Beeld: Sebastian van Damme.



Vloerverwarming in plaats van radiatoren maken verbinding met buiten mogelijk.

**Erfgoed behouden, de toekomst inspireren**

Het kerkgebouw aan de Haagseveer is een na oorlogs juweel met een rijke geschiedenis. Kenmerkende elementen zijn bij de transformatie behouden zoals het imposante Flentrop orgel uit 1954, dat jonge muzikanten en concerten unieke mogelijkheden biedt. Daarnaast benadrukt het ontwerp krachtige ornamenten zoals expressieve kroonluchters, die de voormalige kerkzaal verlichten.

**Circulaire interventies**

Powerhouse Company omarmde een circulaire aanpak met aandacht voor duurzame en verantwoorde restauratie. Zo zijn de oude kerkbanken hergebruikt als zitplaatsen in de foyer, en werden de leien

vloertegels uit de kerkzaal hergebruikt in de entree. In plaats van vervanging zijn de bestaande houten kozijnen zorgvuldig gerestaureerd, waardoor het erfgoed behouden is gebleven. De originele tegels werden bewaard en gerestaureerd, en aangevuld met nieuwe ton-sur-ton tegels. De studio's, kantoren en foyer zijn voorzien van klimaatpositieve marmoleumvloeren, terwijl het dak bekleed is met volledig recyclebaar PVC.

**Innovatief ontwerp voor uitnodigende ruimte**

Het interieurontwerp sluit naadloos aan bij de oorspronkelijke esthetiek van het gebouw, met houten en messing accenten. Om de kwaliteiten van de muziekstudio's te versterken, werd vloerverwarming

aangelegd, waardoor radiatoren voor de ramen vervielen en we een directe verbinding met de buitenruimte creëerden. Natuurlijk licht wordt gemaximaliseerd door het gebruik van blauwe fluwelen gordijnen en licht-spiegelend glas op het balkon, wat de bovenste delen van de na oorlogse wederopbouw benadrukt. De nieuwe hoofdingang opent het gebouw naar de stad en is geïnspireerd op de reflecties van het omliggende water. Dit hebben we vertaald in een golvend plafond van reflecterend materiaal in het bijgebouw – de enige nieuwbouw binnen het project.

Met respect voor het verleden ontstaat een hedendaagse plek, die weer decennialang mee kan.



De draagstructuur verborgen in houten kasten.



We hebben de originele plafondlampen nieuw leven ingeblazen en ze op dezelfde plek teruggeplaatst.



Een zachter palet voor de kantoorruimte aan de achterzijde.

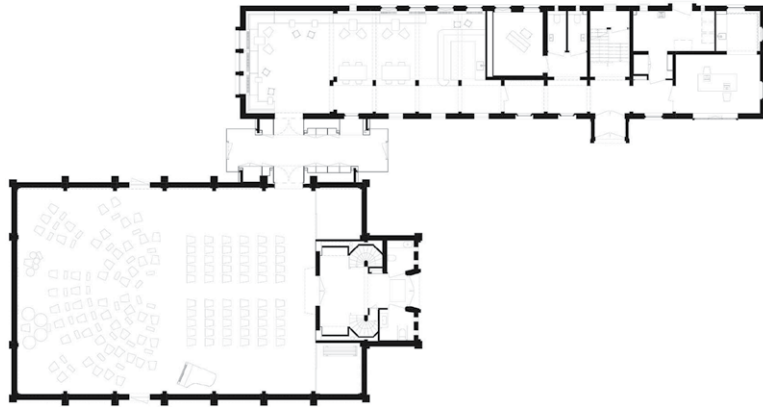


Nieuwe ton-sur-ton tegels vullen de oude aan.

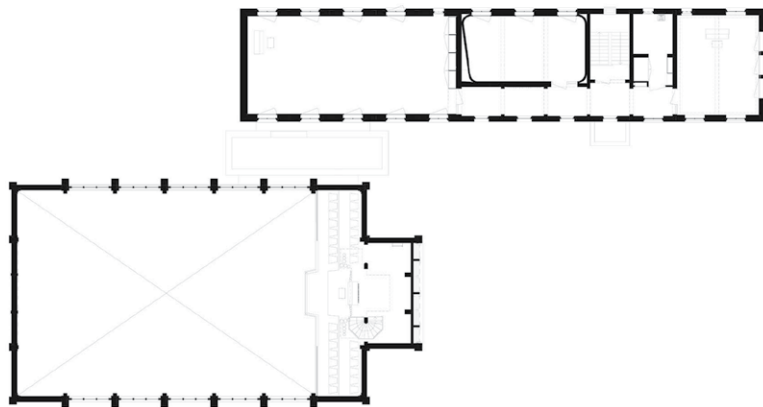


‘We zijn trots dat Muziekwerf jonge muzikanten een inspirerende ruimte biedt om hun talenten te ontwikkelen. Samen met Powerhouse Company zijn we erin geslaagd om het erfgoed van het gebouw te behouden en een plek te creëren waar creativiteit en diversiteit tot bloei kunnen komen.’

Roswitha Abraham, Stichting Droom en Daad



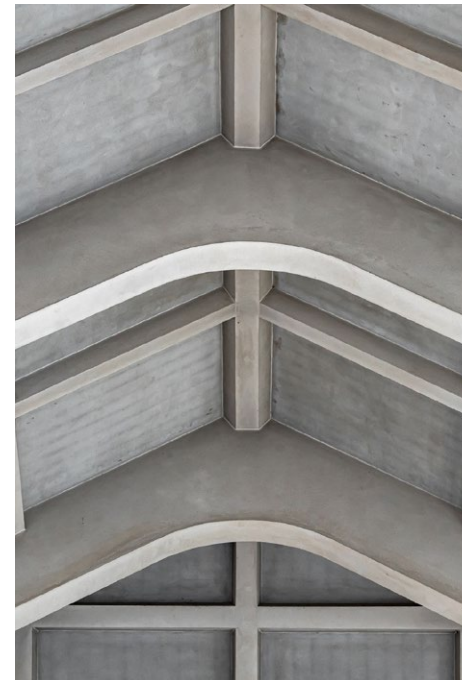
Begane grond - Muziekwerf bestaat uit drie gebouwen: de kerkzaal, het bijgebouw en onze nieuwe tussenstructuur - de dubbelzijdige entree die aansluit op de bestaande gebouwen, met de foyer die leidt naar kantoren en muziekstudio's.



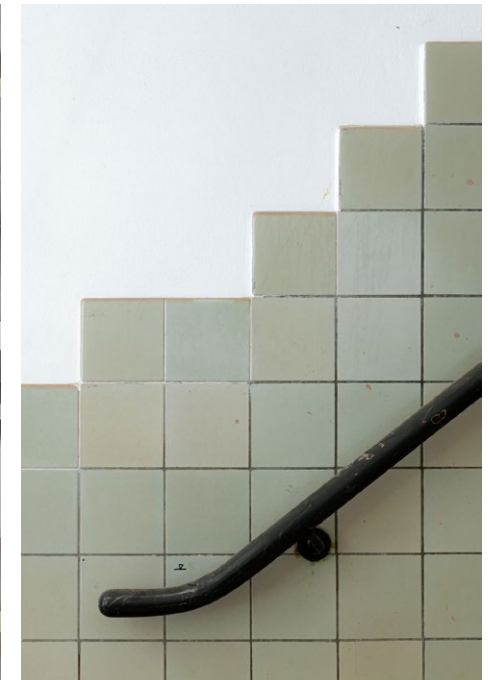
Eerste verdieping - De kleinere studio's hebben een doos-in-doo's constructie met valse muren en een verhoogde vloer voor isolatie. Eén studio heeft een verlaagd plafond met een gegroefde plaat voor akoestiek en om een betonnen spant te verbergen.



De schoonheid van het gebouw onthuld na het strippen.



We hebben fijn zand aangebracht dat past bij het oorspronkelijke cement in het dak.



De originele betegeling is bewaard gebleven en gerestaureerd.



We hebben de akoestiek in de muziekzaal verbeterd met houten 3D-wandpanelen die geluidsgolven verspreiden.



Hout en messing verwerkt in het interieur.







De Doopsgezinde kerk in 1952.



Luchtfoto van de Doopsgezinde kerk in 1986.

Beeld: Stadsarchief Rotterdam



In het centrum van Rotterdam, verscholen tussen hoge gebouwen en grenzend de Delftsevaart, vind je Muziekwerf.

Beeld: Sebastian van Damme



De tweezijdige ingang sluit naadloos aan op de bestaande gebouwen.