



De Passage van het Erasmus MC



Positie binnen de stad Rotterdam

Hoboken: internationaal topmilieu met ruimte voor lichaam en geest

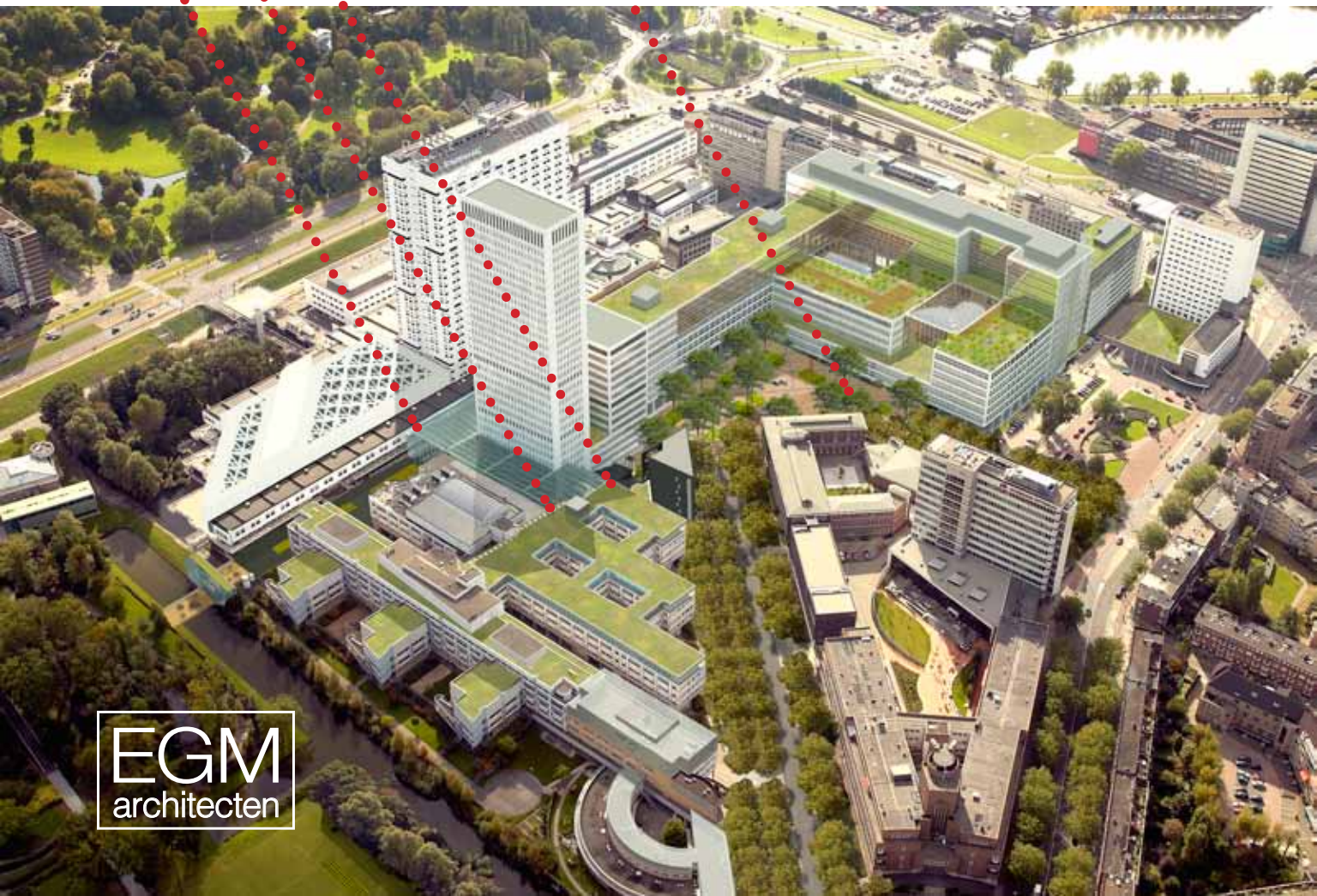
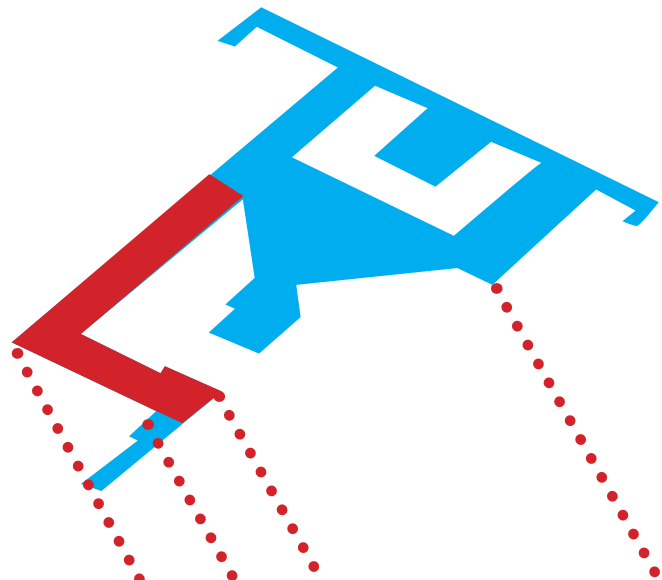
Het Erasmus MC ligt prominent in het hart van het gebied Hoboken. Voor dit gebied hebben de gemeente Rotterdam en partners uit het gebied in 2009 een gebiedsvisie ontwikkeld: in 2030 is Hoboken een gebied met internationale allure waar welzijn en welbevinden van mensen centraal staat. In de plannen is ruimte ingebouwd voor recreatie (het Park), cultuur (Museumpark met o.a. Boijmans van Beuningen, de Kunsthal en Het Nieuwe Instituut), onderwijs (Erasmus MC, Hogeschool Rotterdam en Erasmiaans gymnasium), wonen en de medische sector. Speerpunten van de visie zijn het creëren van krachtige verbindingen en aantrekkelijke verblijfplaatsen, het stimuleren van ontmoeting met de omgeving, maar ook het versterken van de Rotterdamse medisch gerelateerde economie. Deze sector is momenteel goed voor 17 % van de werkgelegenheid in de stad. Hiermee is de zorg economie een belangrijke pijler onder de Rotterdamse economie.

De reeds gerealiseerde verbinding naar het Museumpark is het eerste resultaat van het met de gebiedsvisie ingezette beleid en was een samenwerkingsproject van gemeente en Erasmus MC. Deze verbinding maakt het mede mogelijk om de kwaliteit van de omliggende parken en culturele instellingen te ontsluiten voor patiënten, bezoekers, studenten en medewerkers van het Erasmus MC.

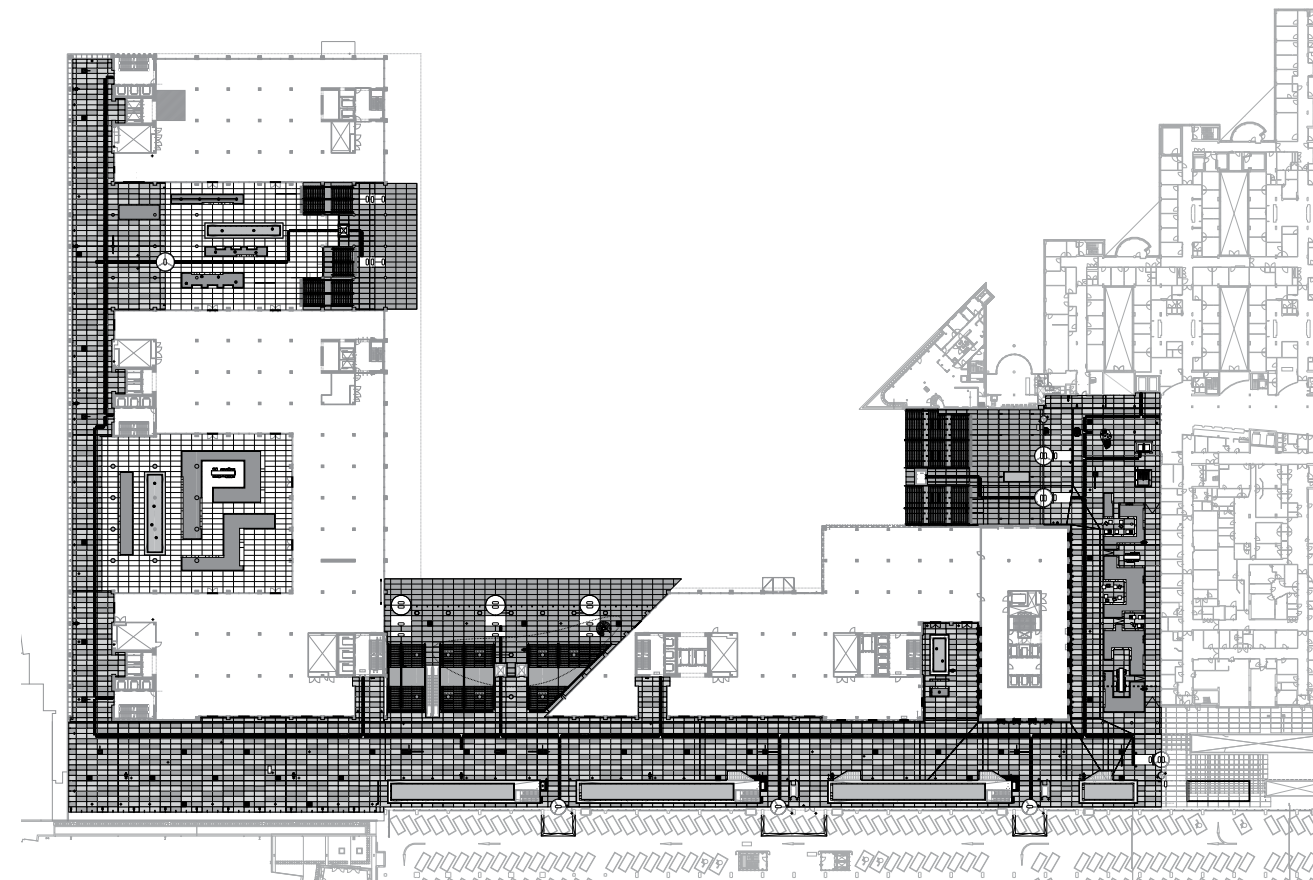
Nieuwe stad in een stad

Het nieuwe Erasmus MC-complex vormt uiteindelijk een stad in een stad, waarin geschiedenis en toekomst samenkomen. Waardevolle bestaande onderdelen, zoals het Faculteitsgebouw en het Sophia kindziekenhuis, zijn als uitgangspunt in het geheel opgenomen. Door variatie aan te brengen in de gevels, zowel wat betreft materialen als gevelopeningen, wordt het complex een gedifferentieerde eenheid, met de Passage als belangrijke verbindende ruggengraat.

De Passage als onderdeel van het publiek gebied



EGM
architecten



Plattegrond van de Passage

De nieuwbouw van het Erasmus MC in het hart van Rotterdam krijgt steeds meer vorm. De Passage, die begin 2014 in gebruik genomen werd, vormt een belangrijk onderdeel van het nieuwe ziekenhuis. Als een ruggengraat ofwel 'backbone' zorgt de Passage als onderdeel van het publieksgebied voor een goede aansluiting op de infrastructuur met de omringende stad. Bovendien verbindt ze de nieuwe en bestaande bouwdelen van het Erasmus MC niet alleen fysiek met elkaar, maar biedt ook informele ontmoetingsruimten voor studenten en medewerkers.



Het grote met glas overkapte publieke gebied heeft een overzichtelijke en heldere structuur. Vanuit dit publieksgebied zijn de verschillende 'stijpunten met daarachter poliklinieken, verpleegafdelingen en andere patiëntenzorgfuncties goed te bereiken. Deze functies worden veelal gebruikt voor (multidisciplinaire) zorg aan herkenbare patiëntengroepen en in academische centers of excellence. Organisatorisch kent het Erasmus MC vijf primaire patiëntentema's, twee ondersteunende thema's en twee facultaire thema's.

PRIMAIRE PATIËNTENTHEMA'S:

Erasmus MC - Hersenen en zintuigen;
Erasmus MC - Daniel den Hoed;
Erasmus MC - Dijkzigt;
Erasmus MC - Sophia;
Erasmus MC - Thorax;

ONDERSTEUNENDE THEMA'S:

Erasmus MC – Spoed, Peri-Operatief en intensief;
Erasmus MC - Diagnostiek en advies;

FACULTAIRE THEMA'S:

Erasmus MC - Biomedische wetenschappen;
Erasmus MC - Gezondheidswetenschappen.

Menselijke maat behouden

De thematische opzet van het ziekenhuis beoogt de menselijke maat in het grote medisch centrum te behouden en functies logisch ten opzichte van elkaar te situeren. Ruimte en overzicht, het gemakkelijk je weg naar je bestemming kunnen vinden, draagt bij aan het verminderen van stress bij patiënten en bezoekers.

De Passage en de diverse atria zorgen voor licht, lucht en ruimte in het gebouw en leggen visuele verbindingen met de stad. De houten liggers van de dakconstructie zorgen voor tempering van directe zon inval en een goede akoestiek. Daarbij zorgen de groenvoorzieningen in de vorm van wintertuinen en het gebruik van organische materialen voor een buitengewoon mensvriendelijke en rustgevende atmosfeer voor patiënten, medewerkers, studenten en bezoekers.



‘State of the art ziekenhuis’

Wat opzet en voorzieningen betreft zal het Erasmus MC voldoen aan de meest actuele inzichten en het hoogst mogelijke ambitieniveau, waarbij zelfredzaamheid en het welzijn van patiënten voorop staan. De Passage is zodanig ingericht dat deze zelfredzame patiënt of bezoeker goed zijn weg kan vinden, met behulp van de bestaande bewegwijzering en in de toekomst met aanvullende digitale hulpmiddelen. Voor mensen die dat niet kunnen zijn er straks meerdere steunpunten aanwezig en kunnen gastheren en -vrouwen de bezoeker informatie verstrekken en zo nodig naar hun bestemming begeleiden.

Bezoekers, personeel en studenten maken gebruik van de Passage



De Passage vormt een goede
verbinding met de stad en
verbindt nieuwe en bestaande
gebouwen

Grootste drive-in ziekenhuis van Nederland



Diverse verkeersstromen

De Passage bestaat uit twee lagen. Hierdoor kunnen verkeersstromen ten behoeve van techniek en logistiek gescheiden blijven van verkeersstromen ten behoeve van de personenlogistiek. Het publieke gebied houdt door deze ontmenging van functies een rustiger en aangenamer karakter.

Hoewel het Erasmus MC met het openbaar vervoer goed bereikbaar en toegankelijk is, blijft voor veel patiënten en bezoekers de auto toch het geëigende vervoermiddel bij een bezoek aan het ziekenhuis. Om hen daarin te faciliteren sluit het publieksgebied aan op de drie parkeergarages in de omgeving: Parkeergarage Westzeedijk, Parkeergarage Wytemaweg en de Museumpark parkeergarage. De uitgangen hiervan komen allen uit in de Passage.

Drive-in ziekenhuis

Ook alle toegangen tot het ziekenhuis voor voetgangers of waar taxi's patiënten afleveren sluiten automatisch aan op de Passage. De Passage grenst direct aan de tweelaagse parkeergarage die zich onder de laagbouw van de Faculteit bevindt. Doordat de wand die garage en Passage scheidt volledig in glas is uitgevoerd, is de toegankelijkheid en visuele herkenbaarheid optimaal. Met deze glazen wand verandert het Erasmus MC in een indrukwekkend drive-in ziekenhuis. De zichtbaarheid en beleving worden vergroot door grote vides met groen. De bamboe planten die in de vides van de passage staan zorgen voor een ruimtelijke en vriendelijke verbinding in het hart van het medisch complex, en vormen een verwijzing naar de groene kwaliteit van de omliggende parken, maar ook naar de groene daken die het nieuwe gebouw kenmerken.



Diverse atria zorgen voor
licht, lucht en ruimte

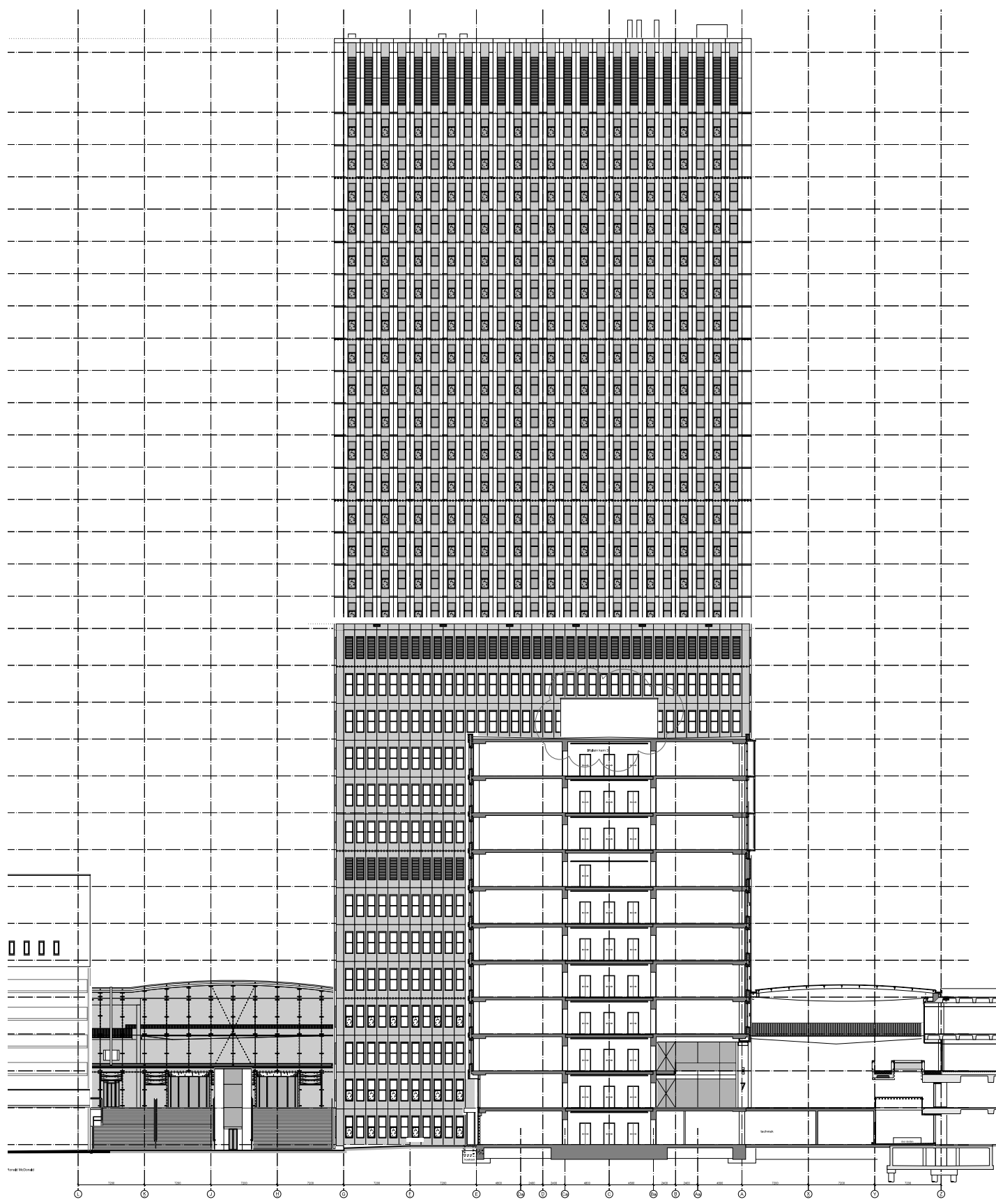
The image shows a bright, modern interior space, likely a foodcourt or cafeteria. The ceiling is a prominent feature, made of dark, parallel wooden slats that create a rhythmic pattern. The lighting is warm and comes from recessed ceiling lights and a large, curved, glowing light fixture on the right. In the center, a person is standing and talking on a mobile phone. To the right, there is a long service counter with various food items and equipment. On the left, a large glass door is open, revealing an outdoor area with greenery and a modern building facade. The overall atmosphere is clean, bright, and contemporary.

In het aan de Passage
grenzende Foodcourt
lunchen personeel,
studenten en bezoekers
van het Erasmus MC



EGM
architecten

AH to go aan de Passage



Doorsnede van de Passage

Opdrachtgever

Erasmus MC, Rotterdam

Architect

EGM architecten, Dordrecht

Interieurarchitect

EGM architecten, Dordrecht

Directievoering

EGM architecten, Dordrecht

Landschapsarchitect

Juurlink en Geluk bv Stedenbouw en landschap, Rotterdam

Adviseur constructies

Aronsohn Raadgevende Ingenieurs, Rotterdam

Installatieadviseur

RoyalHaskoning DHV, Groningen

Bouwfysisch adviseur

Adviesbureau Peutz & Associés BV, Molenhoek

Adviseur programmering

ptg advies, Amersfoort

Aannemer bouwkundig

Bouwcombinatie Nieuwbouw Erasmus MC

Aannemer bouwkundig

BAM Utiliteitsbouw en Ballast Nedam Bouw

Aannemer installaties

Installatiecombinatie Nieuwbouw Erasmus MC

Aannemer installaties

BAM Techniek en ULC

Foto's: Ronald Schlundt Bodien/EGM architecten

Beeldrecht: EGM architecten

Bezoekadres De Passage

Erasmus MC

Wytemaweg 80

3015 CE ROTTERDAM