

OSBS Nelson Mandela

Hoofdropzet van het gebouw.

Het ontwerp maakt het mogelijk dat alle kinderen en ouders, via de één hoofdentree het gebouw binnenkomen. Vanuit de ruime entreehal is er een directe verbinding met de aula en het hoofdtrappenhuis. Doordat alle ruimteclusters zijn aangesloten op dit trappenhuis hoeven kinderen en ouders niet door andere afdelingen van de school om bij hun eigen plek te komen. Daarnaast maakt het mogelijk dat activiteiten in de aula kunnen plaatsvinden zonder de in- en uitstroom van de andere afdelingen in de school te beperken.

Op de begane grond grenzen de VVE ruimten aan het hart van het ruimtecluster van de onderbouw. Dit helpt de overgang van de VVE naar de basisschool op een meer geleidelijke en vloeiende manier plaats te laten vinden. De VVE ruimten en de centrale ruimte van de onderbouw hebben directe toegang naar de beschutte buitenruimte aan de zuidzijde van de school.

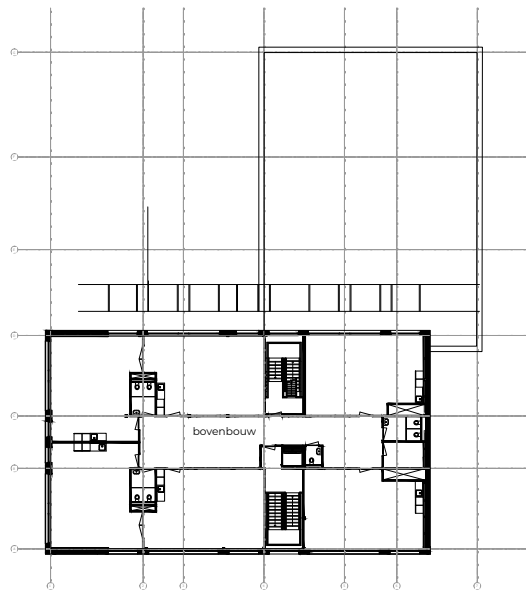
De noordvleugel is vanuit de entree direct te bereiken en bestaat naast twee vaklokalen ook uit de ouder-, team- en directieruimte. Langs de transparante gevel aan de Jacominastraat bevinden zich achtereenvolgens het speellokaal, de aula, de entreehal, ouderruimte en teamruimte. De reeks is door toepassing van vouwwanden te koppelen tot één aaneengesloten gebied. Het maakt dat de mogelijkheid ontstaat het gebouw in te zetten voor festiviteiten en projecten die er aan bijdragen de school een centrale plaats in de wijk te geven. Naast educatieve en culturele projecten kunnen ook belangrijke vieringen als kerst en het suikerfeest in de school een bindend effect hebben voor kinderen, ouders en inwoners van de buurt.

Op de eerste verdieping zijn de clusters van midden- en bovenbouw in de twee vleugels ondergebracht. De groepsruimten liggen rond een centrale ruimte die als leerplein is ingericht. Door de toepassing van transparante wanden en schuifdeuren ontstaat een lichte en functionele leeromgeving. Het cluster vormt een veilige omgeving die dankzij de overzichtelijke afmetingen voor de kinderen als een tweede thuis aanvoelt.

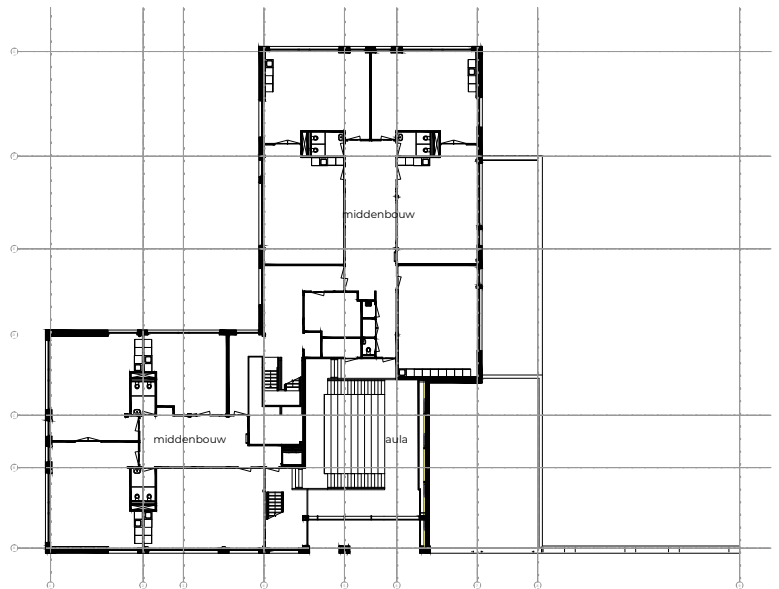
De aula is de centrale ruimte voor alle gemeenschappelijke activiteiten. Alle clusters in het gebouw zijn op deze centrale ruimte aangesloten, via de tribunetrap zijn de midden- en bovenbouwclusters te bereiken. De brede tribunetrap loopt tot een bordes op ongeveer 3 meter hoogte, een tribune over de volledige verdiepingshoogte vinden we te hoog. Op het bordes kunnen nog aparte werkhoekjes gemaakt worden voor zelfstandige werken. Vanaf het bordes lopen twee korte trapjes naar de eerste verdieping, één naar de middenbouw en één naar de bovenbouw. De aula is met een vouwwand te koppelen aan het speellokaal.

Architectuur en materiaalgebruik.

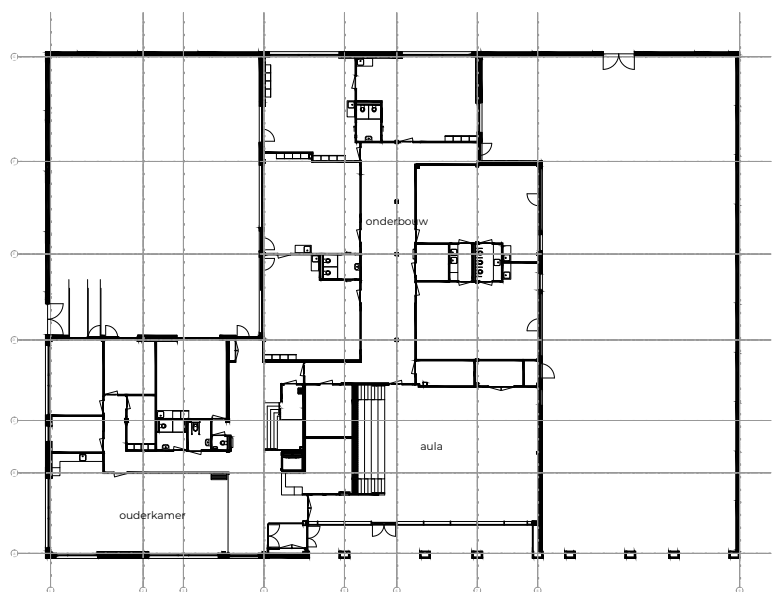
De buitengevels van het gebouw sluiten in hun verschijningsvorm aan op de architectuur van De Kuil. De gevels die op de rooilijn van het kavel



2e verdieping



1e verdieping



Begane grond

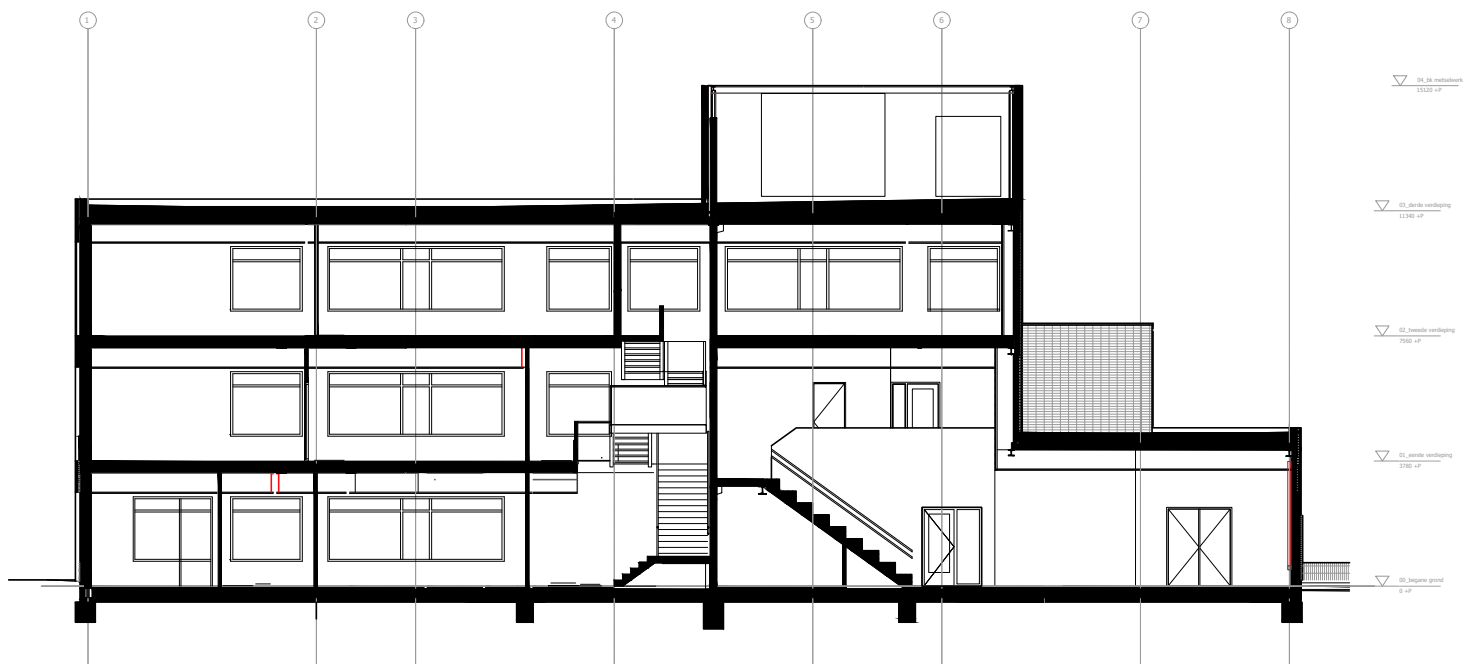
staan worden gemetseld in een nader uit te zoeken roodachtige baksteen. Door de stenen op verschillende wijzen te toe te passen ontstaat er een compositie van verschillende vlakken. Verticale en horizontale banden markeren de structuur van het gebouw, daarbinnen vlakken die samen met de raampartijen de architectuur schaal en ritme geven. De gevels die niet op de rooilijn hebben, analoog aan het principe van de naastgelegen woningbouw een afwijkend materiaalgebruik. Hier willen de gevels een uitstraling geven van een lichter materiaal, met een verticale geribbelde textuur. Hier zou ook op subtiele wijze kleur kunnen worden toegepast zodat er tussen de gevels verschillen ontstaan. In overleg met de opdrachtgever willen opzoek naar een duurzaam materiaal dat onderhoudsvrij is.

Hekwerken als ornament

De hekwerken die de rooilijnen markeren op de plaatsen waar geen gebouw zorgen voor de afscherming van de schoolpleinen, maar spelen ook een belangrijke rol in de architectuur. We zouden een bijzonder hek ontwerpen die naast functioneel ook een ornament is. Wij hebben gekozen voor een ontwerp dat verwijst naar een opvliegende zwerm vogels. Het is een metafoor voor de manier waarop de kinderen zullen uitvliegen, de vrijheid tegemoet.

Rustige en veilige binnenwereld.

Voor de uitwerking van het interieur zouden willen streven naar rust en een vriendelijk, natuurlijk karakter. Het toepassen van natureel materiaal dat prettig is om aan te raken en een subtiel en terughoudend kleurgebruik zorgen rustige atmosfeer. Het geeft het gebouw een tijdloos karakter en een prima achtergrond voor alles wat je in een schoolgebouw zou willen



De klimaatinstallatie in een notendop

Om aan de eisen voor Frisse Scholen klasse B te voldoen hebben we een installatie nodig die goed ventileert en daarbij zo veel mogelijk gebruik maakt van warmteterugwinning. Op basis van onze ervaring met (primair-) onderwijs kunnen we stellen dat met deze een aantal kenmerken Van deze installatie altijd terugkomen, en dat er een aantal onderdelen kunnen variëren. In een aantal bulletpoints als volgt samen te vatten.

- De verwarming (en vaak ook koeling) gaat via de temperatuur van de ventilatielucht omdat dit een systeem is dat snel reageert op de dynamiek van de bezetting van de ruimten (vloerverwarming is daarvoor te traag)
- Het gebouw heeft vloerverwarming, maar vooral uit comfort oogpunt en gecombineerd met na verwarming en koeling van de in te brengen ventilatielucht.
- De ventilatie gaat via een gebalanceerd systeem, met mechanische aan- en afvoer. Door een luchtbehandelingskast met een warmtewiel wordt warmte uit de af te voeren

lucht gehaald om het in de aanvoerlucht te stoppen.

- Via CO2 detectie in elke ruimte wordt de aanvoer geregeld met elektronisch gestuurde kleppen. Zo wordt precies genoeg lucht naar de ruimten gestuurd om voldoende luchtkwaliteit te houden tegen een zo laag mogelijk energieverbruik.
- De ventilatielucht wordt per ruimte aangevoerd, maar centraal afgezogen om het aantal kanalen te beperken. →
- Er is een lage-temperatuur systeem, zodat de warmteopwekking elektrisch met warmtepompen wordt verzorgd. Het voordeel van warmtepompen is dat er ook mee gekoeld kan worden.
- Facultatieve maatregelen, afhankelijk van situatie en voorkeuren opdrachtgever.
- Het toepassen van een WKO installatie door het boren van een bron. Hiermee wordt in de zomer overtollige warmte opgeslagen in de bodem, om in de winter weer gebruikt te kunnen worden, en ten aanzien van koeling de tegenovergestelde werking.

