



Huis op Zuid is een opvallend en veelbesproken nieuw woon- en sportcomplex aan de Laan op Zuid. Het gebouw verbindt de historische Afrikaanderwijk met de moderne Kop van Zuid. Huis op Zuid is een belangrijk onderdeel van de transformatie van de Afrikaanderwijk, met verbeterde voorzieningen en een sterke sociale functie. Inmiddels is gekozen voor een andere naam voor het sportgedeelte: het woongedeelte blijft Huis op Zuid terwijl het sportgedeelte de naam Sportcentrum Feijenoord heeft gekregen.

Huis op Zuid is gebouwd op een compacte locatie, op een scharnierpunt tussen twee wijken en aan twee drukke hoofdwegen. Hierdoor waren de stedenbouwkundige eisen hoog. Het gebouw moest zowel aansluiten bij de hoogbouw van de Kop van Zuid maar ook goed voelen bij de beschut gelegen Afrikaanderwijk. Koen van Velsen architecten heeft een multifunctioneel gebouw ontworpen dat harmonieert met beide buurten en diverse functies integreert. Het resultaat: sporthallen, zwembaden, een café en kantoorruimte, gecombineerd met 104 middenhuur woningen, kookstudio, lunchroom en een sportschool.

Huis op Zuid kan gezien worden als een sociaal knooppunt. Zo wonen hier Rotterdammers met een maatschappelijk beroep, kun je er horeca bezoeken, zijn er sportende schoolkinderen die met schoolbussen worden gebracht. Maar je komt hier ook voor je eerste zwemles of je gaat zwemmen of sporten met vrienden of familie, met en zonder beperking.

Het duurzame ontwerp, de brede toegankelijkheid en de hoogwaardige voorzieningen maken Huis op Zuid tot een (sportieve) trekpleister voor heel Rotterdam-Zuid. Huis op Zuid doorbreekt het idee dat de Afrikaanderwijk geen investeringen waard waren en laat zien dat een architectonisch gebouw kan bijdragen aan verbinding en trots in de wijk.

**Baken in de stad** Het gebouw sluit aan op de omgeving, maar springt eruit als herkenningspunt. Met zijn lichte beton en aluminium gevel contrasteert het gebouw opvallend met de roodbruine bakstenen omgeving.

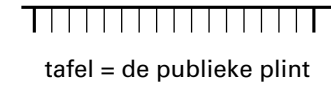
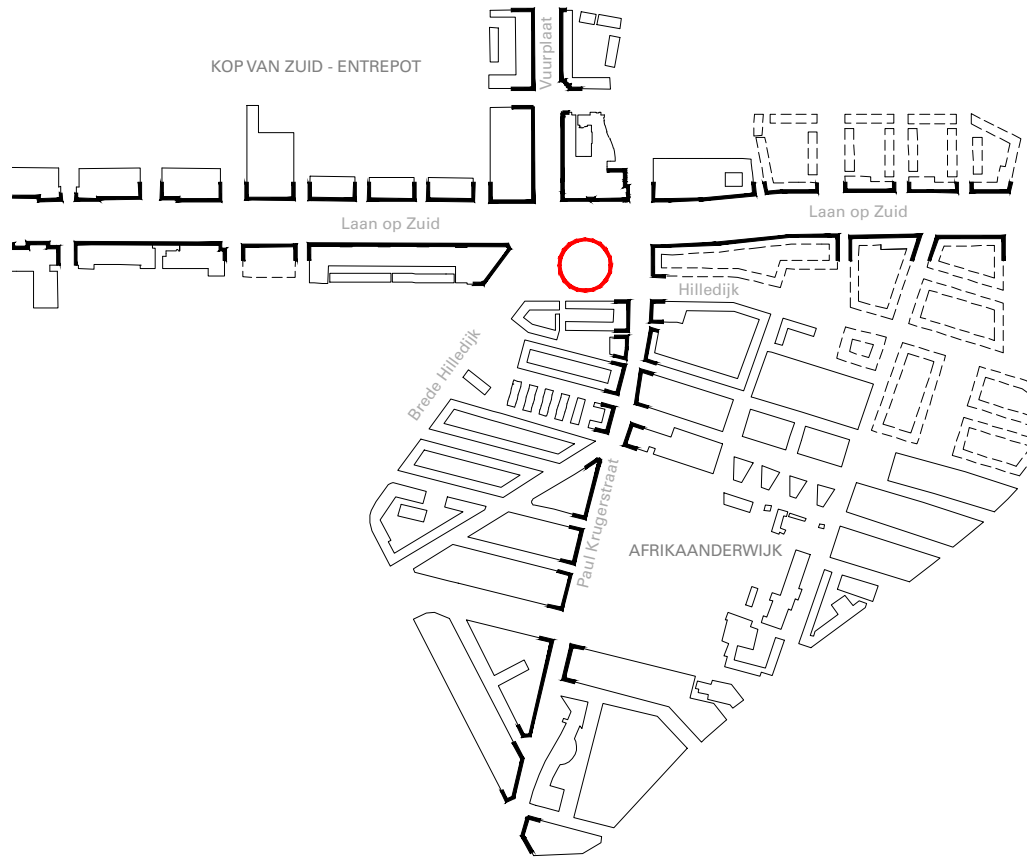
**Herkenbaar en iconisch** Huis op Zuid combineert een transparante, acht meter hoge plint met twee verschillende volumes. Het sculpturale totaalbeeld maakt het gebouw herkenbaar vanuit elke hoek, terwijl de open plint zijn publieke karakter benadrukt.

**Verbinding en Openheid** Huis op Zuid verbindt de Afrikaanderwijk met de Kop van Zuid, met een ontwerp dat uitnodigt tot interactie. Het gebouw sluit aan op de Laan op Zuid en markeert het einde van de Brede Hilledijk. De transparante gevel zorgt vanuit de omgeving voor zicht op de sportactiviteiten en haalt de buitenwereld naar binnen. Kunst van Wouter Stips op het gebouwwolume met de sporthallen versterkt de identiteit van het gebouw en maakt het tot een herkenbaar baken in de stad.

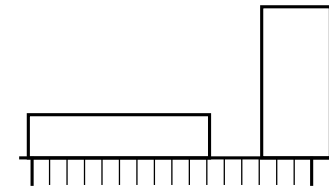
**Bundeling van Functies** Huis op Zuid onderscheidt zich door de slimme samenvoeging van verschillende functies in één krachtig ontwerp, wat zorgt voor meer gebruiksgemak, beleving en sociale veiligheid. De heldere ordening maakt functies makkelijk toegankelijk en zichtbaar. Het gebouw biedt veel daglicht, goede doorzichten en een intuïtieve indeling. Sportcentrum Feijenoord, met zwembaden en sporthallen, is centraal bereikbaar via een open entreehal, met een café en tribune voor een breed overzicht. De woningen zijn bereikbaar via een royale eigen entree en beschikken over lichte, moderne ruimtes en gemeenschappelijke kookstudio en daktuinen, wat bijdraagt aan een aantrekkelijke woonomgeving.

**Duurzaamheid** Huis op Zuid is een voorbeeld van energiezuinig bouwen. Het compacte ontwerp met multifunctionele ruimtes minimaliseert de footprint en bevordert sociale veiligheid. Het gebouw is aardgasvrij en maakt gebruik van hoogwaardige isolatie, triple glas en LED-verlichting. Dankzij het warmteterugwinningssysteem en waterbesparende technologieën wordt zowel energie als water bespaard. Bomen en groen helpen bij de verkoeling, terwijl zonnecellen op het dak duurzame energie opwekken.

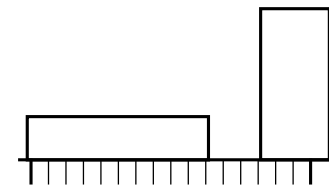
## ONTWERPUITGANGSPUNTEN



tafel = de publieke plint



doos = sporthal



toren = wonen

Huis op Zuid als krachtig symbool van stedelijke vernieuwing op het scharnierpunt van Afrikaanderwijk en Vuurplaat in het hart van Parkstad, de nieuwe binnenstedelijke woonbuurt rondom Laan op Zuid.

De combinatie van drie herkenbare onderdelen maken Huis op Zuid: tafel, doos en toren.



Huis op Zuid

Koen van Velsen architecten



Gemeente Rotterdam en Synchroon

fotografie Sebastian van Damme

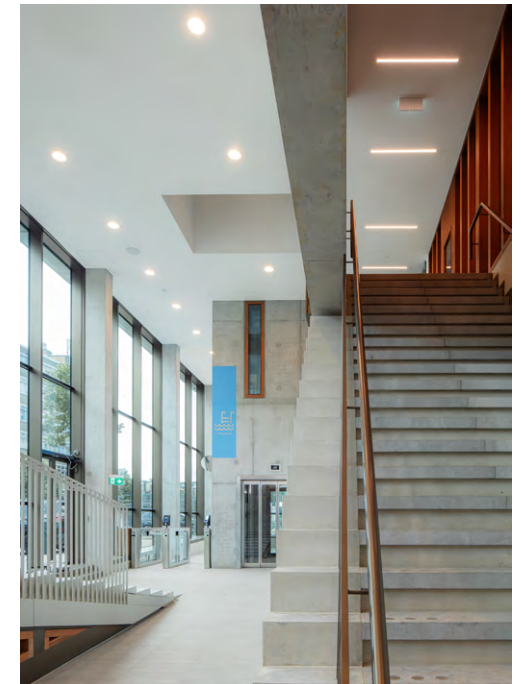


Huis op Zuid

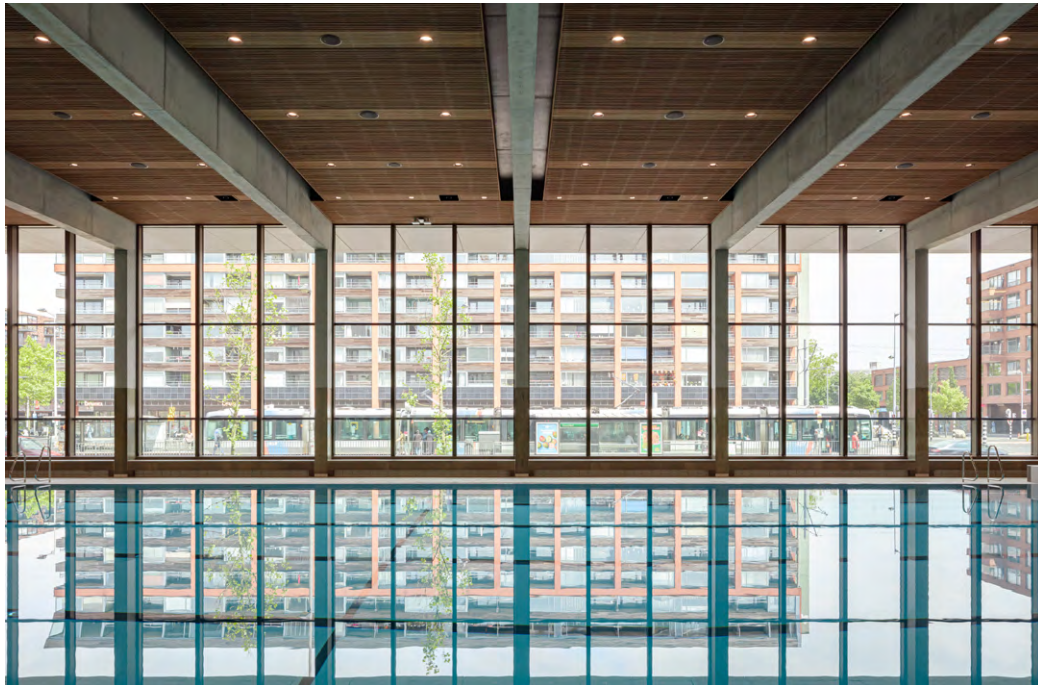
Koen van Velsen architecten



Gemeente Rotterdam en Synchroon



fotografie Sebastian van Damme

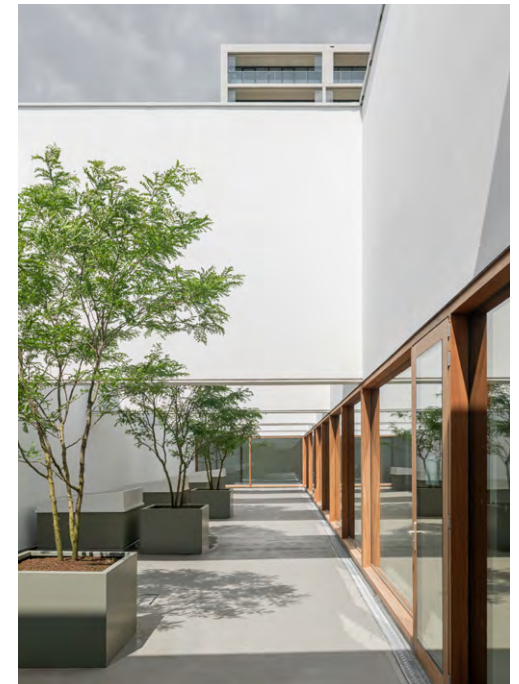


Huis op Zuid

Koen van Velsen architecten

Gemeente Rotterdam en Synchroon

fotografie Sebastian van Damme



Huis op Zuid

Koen van Velsen architecten

Gemeente Rotterdam en Synchroon

fotografie Sebastian van Damme



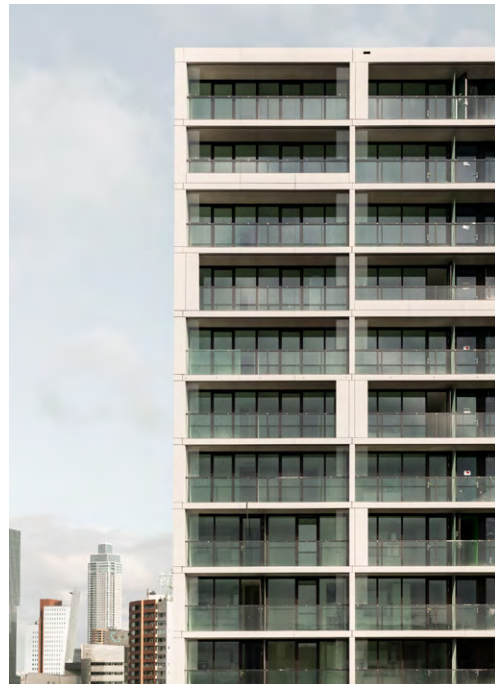
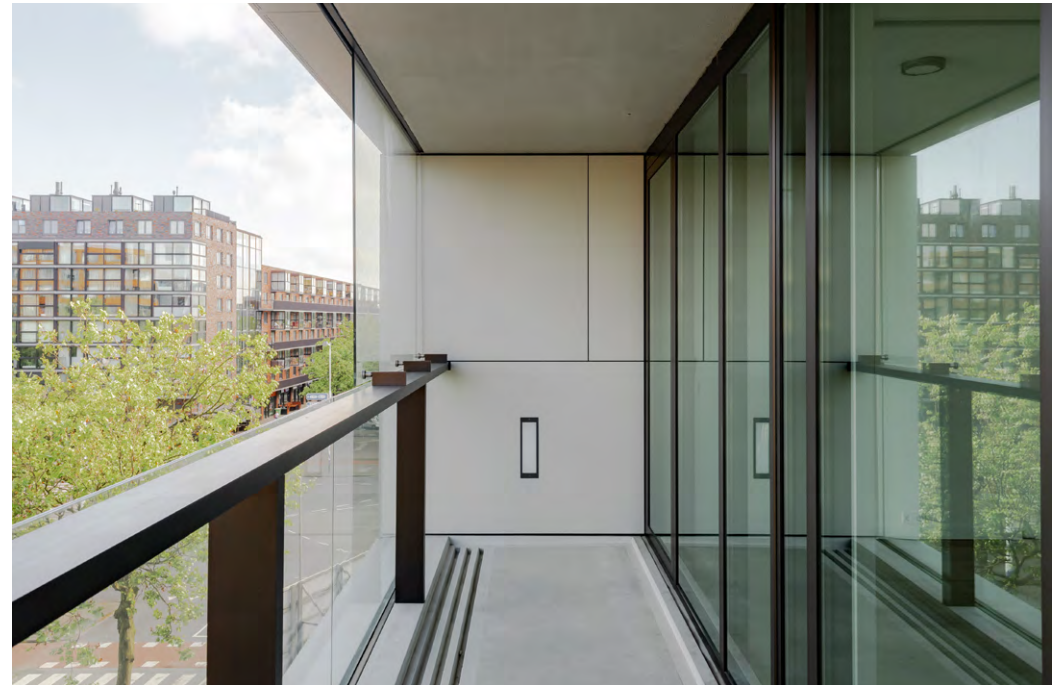
Huis op Zuid

Koen van Velsen architecten

Gemeente Rotterdam en Synchroon

fotografie Sebastian van Damme



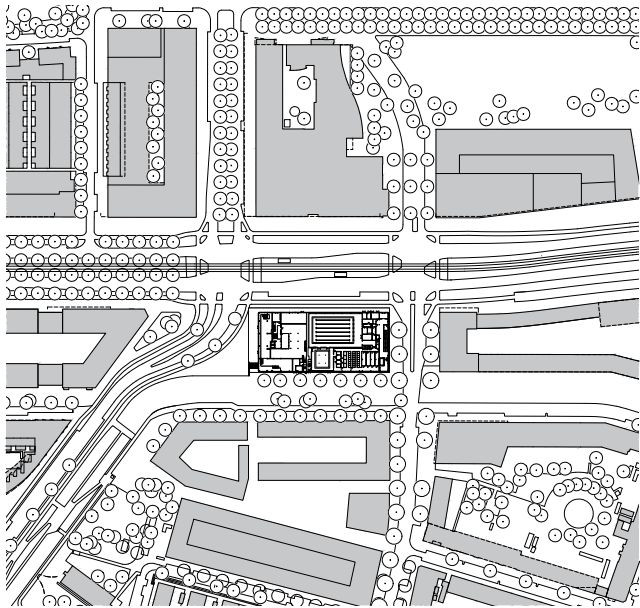


Huis op Zuid

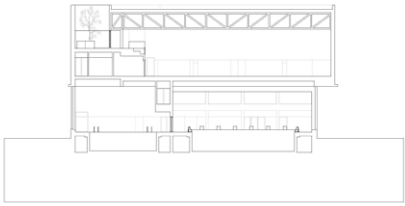
Koen van Velsen architecten

Gemeente Rotterdam en Synchroon

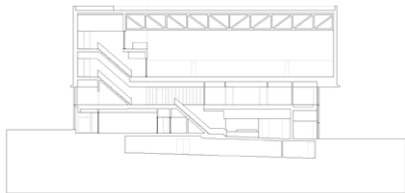
fotografie Sebastian van Damme



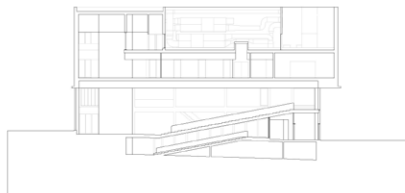
situatie



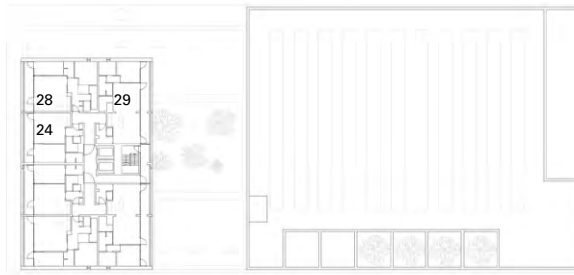
doorsnede CC



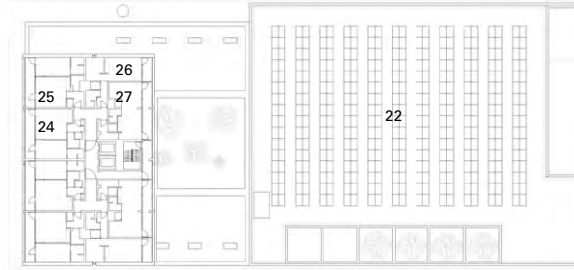
doorsnede DD



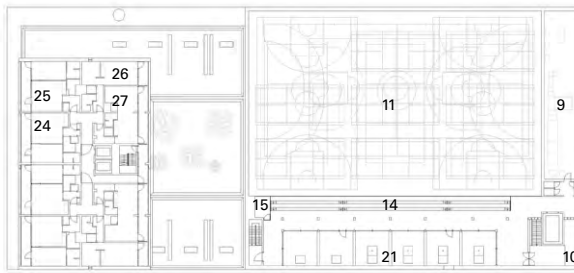
doorsnede EE



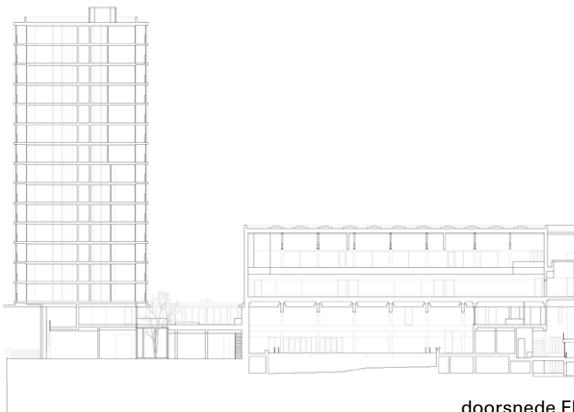
plattegrond 12



plattegrond 06



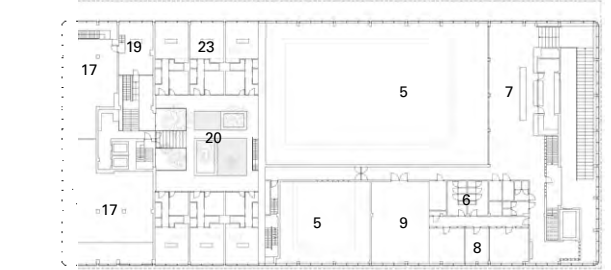
plattegrond 03



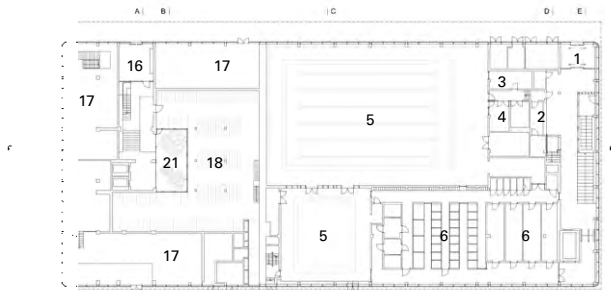
doorsnede FF



plattegrond 02



plattegrond 01



plattegrond 00

- |                       |                      |
|-----------------------|----------------------|
| 1 entree sportcentrum | 18 fietsenstalling   |
| 2 receptie            | 19 kookstudio        |
| 3 mediaruimte         | 20 groene binnentuin |
| 4 badmeesterpost      | 21 patio             |
| 5 zwembad             | 22 groen dak         |
| 6 kleedkamer          | 23 woningtype A      |
| 7 horeca              | 24 woningtype B      |
| 8 kantoren            | 25 woningtype C      |
| 9 luchtbehandeling    | 26 woningtype D      |
| 10 vide               | 27 woningtype E      |
| 11 sporthal           | 28 woningtype F      |
| 12 berging            | 29 woningtype G      |
| 13 eerste hulp        |                      |
| 14 tribune            |                      |
| 15 wedstrijdleiding   |                      |
| 16 entree woningen    |                      |
| 17 commercie          |                      |
- schaal 0 10m