



Kavel 5

Een woonboot als tuinhuisje



architectenbureau

diit

's gravenweg 190
3062zl rotterdam
010-4124057

www.architectenbureaudit.nl

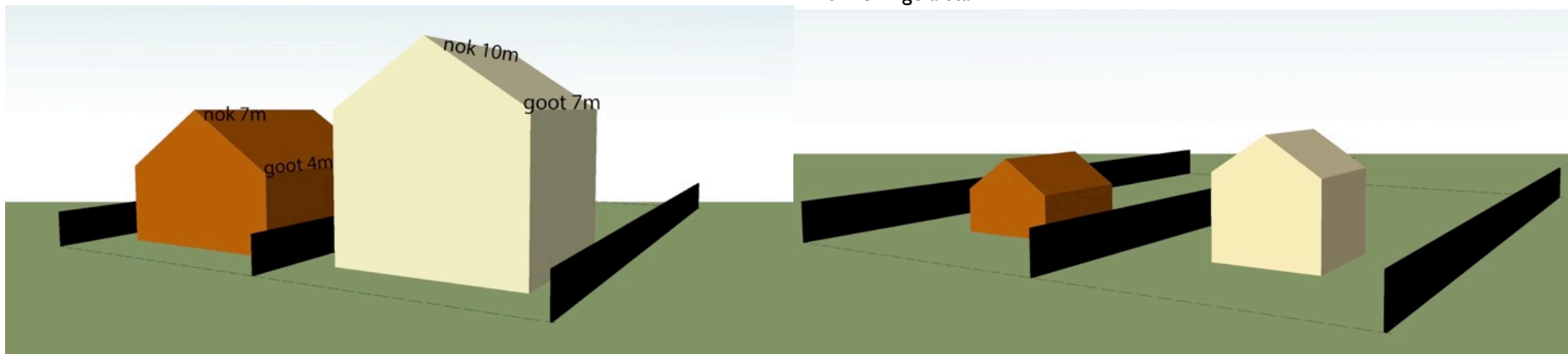
De randvoorwaarden:

Op het terrein van Leonidas mogen individuele woningen gebouwd worden voor en door particulieren. Het moeten duurzame woningen worden met een natuurlijke uitstraling. Als referentiebeeld worden de nabij gelegen tuinhuisjes voorgesteld en krijgt dit de naam Tuinhuisje XL mee.

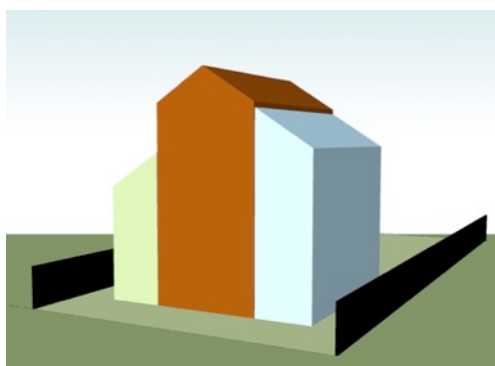
De bouwenvelpe biedt de mogelijkheid om woningen te bouwen die beduidend groter zijn:

Maximaal gebruik van de enveloppe levert dit beeld op:

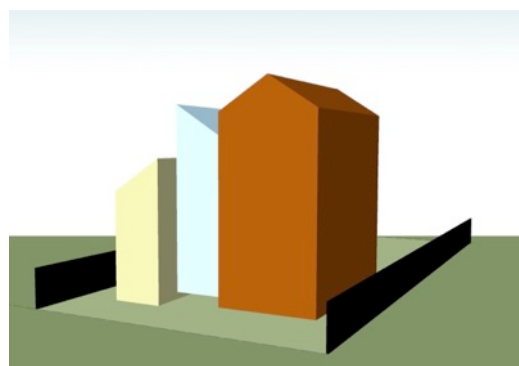
De schaal van een volkstuin- complex is aanzienlijk bescheidener: kleine volumes op grotere onderlinge afstand



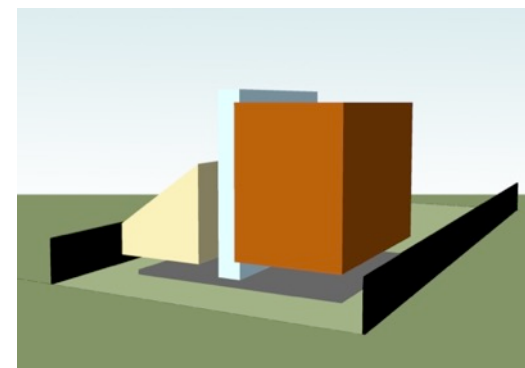
Door het toegestane volume op te delen in kleinere componenten wordt de beoogde stedenbouwkundige schaal meer benaderd:



Verticaal verdelen



Verwisselen en verschuiven:



Horizontaal verdelen:

architectenbureau

diit

Om het gebouw optisch te verkleinen is het opgedeeld in kleinere elementen zowel in het horizontaal als verticaal. De bouwdelen krijgen elk een uitgesproken karakter.

- De kelderbak functioneert als drijvende constructie. De opwaartse druk van de bak draagt het hele gebouw, er is geen paalfundering. De hoogte van het polderpeil bepaalt de hoogteligging van het gebouw. De kelder ligt deels boven het maaiveld zodat er daglicht binnen gehaald kan worden. De kelder/souterrain is hierdoor licht en heeft een prettig constant klimaat wat het erg geschikt maakt voor de slaapkamers en bijbehorende functies.
- Zuidzijde verblijfsruimtes met een open karakter,
- Midden deel transparant om te zorgen dat er veel licht en zonnewarmte tot diep in het huis door dringt, een soort plantenkas. Dit gebied is voor verticaal transport.
- Noordzijde het meer besloten bouwdeel, meer privé.

Materialen:

Gezien het natuurlijke karakter van de wijk is er gekozen voor overwegend onbehandelde materialen met een eerlijke uitstraling, die door natuurlijke veroudering mooier worden met de jaren en weinig tot geen onderhoud behoeven.

Het zuidelijke bouwdeel is bekleed met onbehandeld hout dat met de jaren zal vergrijzen. Als contrast is voor het noordelijke volume gekozen voor Corten staal. De warme roestbruine kleur van het roestende staal contrasteert met het grijze hout.

Het dak van het zuidelijke deel wordt voorzien van een mos/sedum-laag. Het sedum en de grote overstek van het dak helpen oververhitting voorkomen. De luiken zijn bedoeld ter bescherming van de privacy.

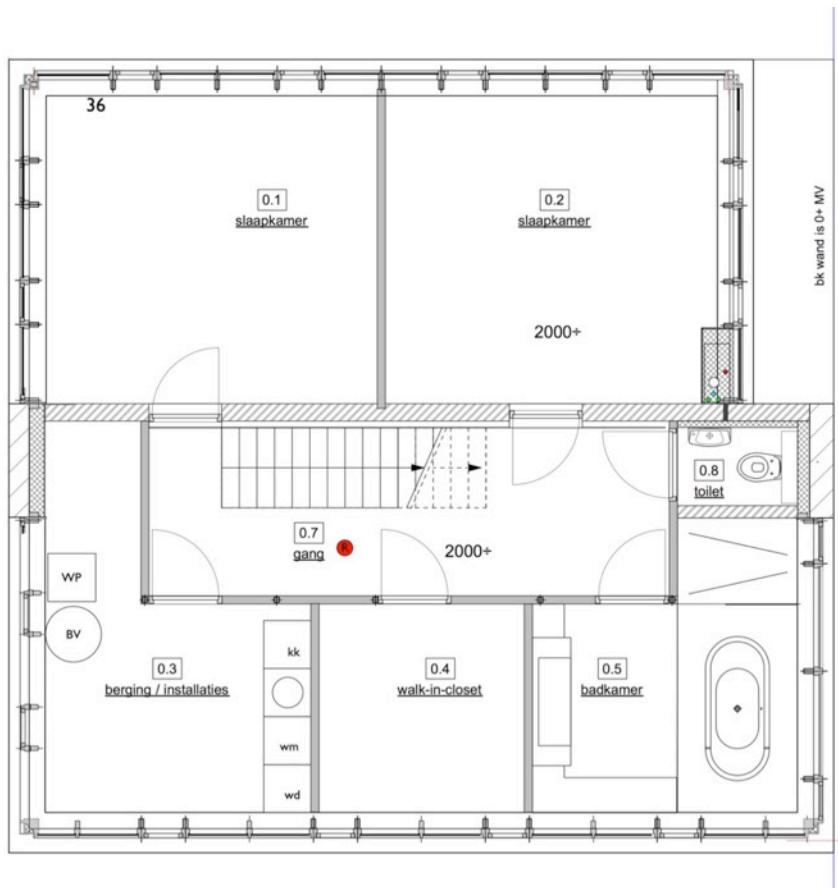
Voor de kozijnen is gekozen voor een combinatie van hout en aluminium. Hout op de plaatsen die niet direct aan regen en wind worden blootgesteld en aluminium waar dat wel het geval is. De gevel van de lichtstraat heeft een houten stijl- en regelwerk met aan de buitenzijde slanke aluminium kliklijsten.

Om oververhitting van het huis door lichtstraat te voorkomen wordt deze aan de noordzijde voorzien van een doorlopend en op afstand bedienbaar ventilatierooster.

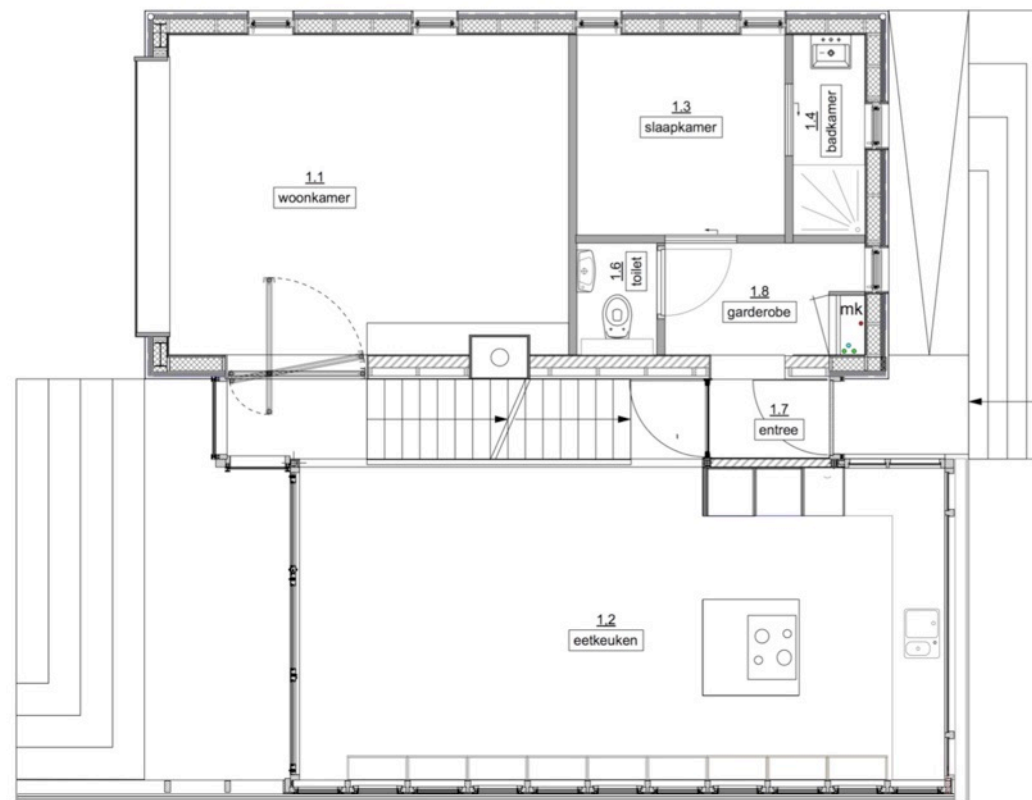




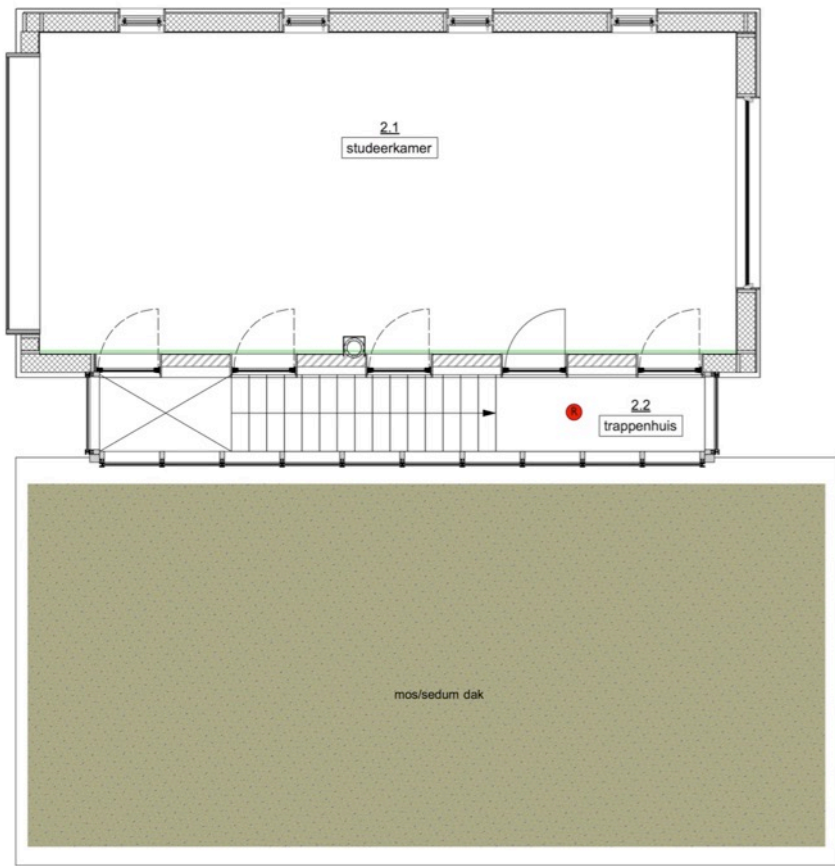
Situatie



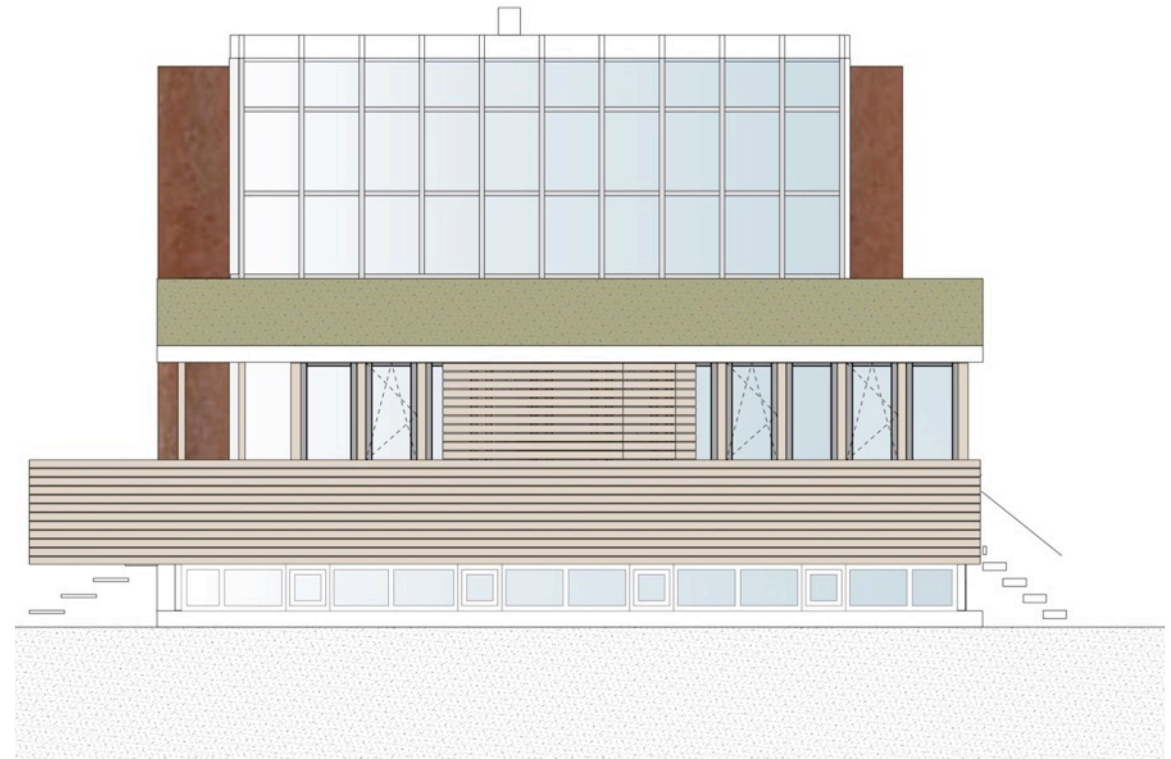
Souterrain



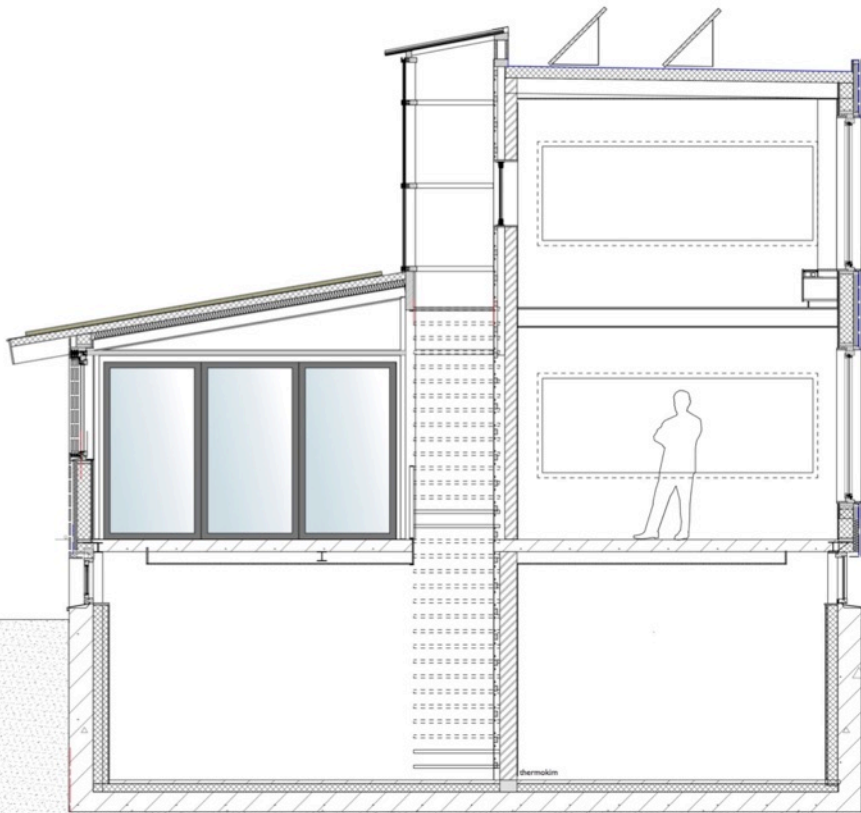
Beletage



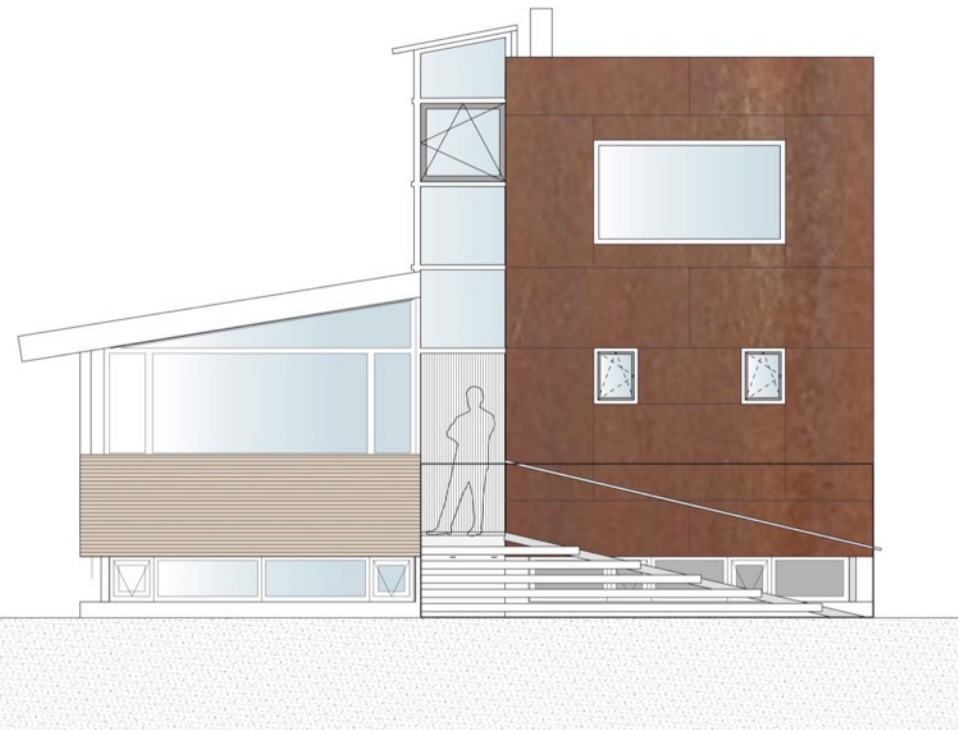
Verdieping



Zuidgevel



Dwarsdoorsnede



Oostgevel

architectenbureau





straatzijde

straatzijde



architectenbureau





straatzijde

tuinzijde



architectenbureau

dint



Trap & keuken



Woonkamer

architectenbureau
di't

www.architectenbureaudit.nl