



**GGD Rotterdam**

Inzending Rotterdam Architectuurprijs 2025

Foto: Mark Ernst

# GGD Rotterdam

## Projectgegevens:

Naam van het gebouw	GGD Rotterdam
Adres	Zalmstraat 7
Opdrachtgever	SO - Vastgoed Gemeente Rotterdam
Architecten	Mark Ernst & Marc Verheijen
Bouwer	Jongekrijg+Maasbouw B.V.

De Zalmstraat 7 is het nieuwe onderkomen voor de GGD Rotterdam. Een voormalig pakhuis uit 1941 wat in de jaren zeventig, en recent nog in 2013, is omgebouwd tot kantoorgebouw. Het ontwerp heeft de bestaande kwaliteiten van het gebouw benut voor het creëren van een nieuw thuis voor de Rotterdamse GGD en een binnenstedelijke vestiging van Stadsbeheer. De verbouwing bestrijkt een gedeelte van de begane grond en de gehele eerste, tweede, derde en vierde verdieping en is gerealiseerd terwijl de overige ruimtes op de begane grond en de kantoren op de vijfde, zesde en zevende verdieping in gebruik zijn gebleven.

Het ontwerp is opgezet vanuit de ontvangst van de cliënten van de GGD. De wachtruimte en spreekkamers zijn gesitueerd op de tweede verdieping. Dat betekent dat de cliënten van de GGD op een gastvrije en logische wijze vanaf de entree hun weg naar boven moeten kunnen vinden. Daarbij is slim gebruik gemaakt van het bestaande atrium, dat doorgetrokken is tot de begane grond. Dit biedt ruimte voor een trap en twee liften, waarmee bezoekers op een comfortabele manier naar de tweede verdieping worden geleid.

De wachtruimte is rondom het atrium gepositioneerd, en biedt plek aan verschillende zit- en wachtvoorzieningen. Rondom de wachtruimte zijn de spreekkamers gesitueerd. Bij het ontwerp van de spreekkamers is veel aandacht besteed aan het functioneel gebruik van de ruimte, maar ook aan daglichttoetreding, akoestiek en privacy van de cliënten en veiligheid van personeel.

Rondom de gehele tweede verdieping bevindt zich een personeelsgang langs de gevel met continu uitzicht en daglicht, die toegang biedt tot alle spreekkamers. Als een soort bid-gang biedt de gang personeelsleden een moment van rust, concentratie en/of contemplatie voorafgaand of na een cliënten gesprek. Door de wanden met de spreekkamers uit te voeren in glas met jaloezieën komt er toch daglicht de spreekkamers in, maar blijft privacy gewaarborgd. Tevens dient deze gang om de spreekkamers te bevoorraden en in noodgevallen als vluchtgang om uit een dreigend conflict met een client weg te komen. Op deze verdieping zijn ook het laboratorium en de overige mid-office ruimtes gesitueerd, waardoor sprake is van korte en directe looplijnen. Personeel kan via eigen liften en trappen naar de andere verdiepingen, zonder gebruik te hoeven maken van de cliëntenruimtes. Hierdoor is een strikte scheiding gerealiseerd tussen het cliënten-domein en het personeels-domein.

Voor de entreezone en de tweede verdieping is de bestaande situatie geheel gestript en zijn beide verdiepingen geheel opnieuw ingedeeld en ingericht. Dit heeft de kans geboden om de bezoekerswereld een eigen identiteit mee te geven met een medische, maar ook warme en huiselijke sfeer. Een ambiance die cliënten geruststelt en bescherming biedt. Voor de andere verdiepingen is hergebruik leidend geweest in het ontwerp. Er is gestart met een uitgebreide inventarisatie om te kijken wat van het bestaande interieur behouden kan blijven en wat aangepast of zelfs vernieuwd moet worden. Veel van het bestaande interieur kon hergebruikt worden. Door slimme toevoegingen en kleuraanpassingen is het gelukt een Rotterdamse kwaliteit en identiteit te halen zonder het totale interieur te vernieuwen, dit geheel in lijn met het Rotterdamse beleid op circulariteit.



Foto: Mark Ernst

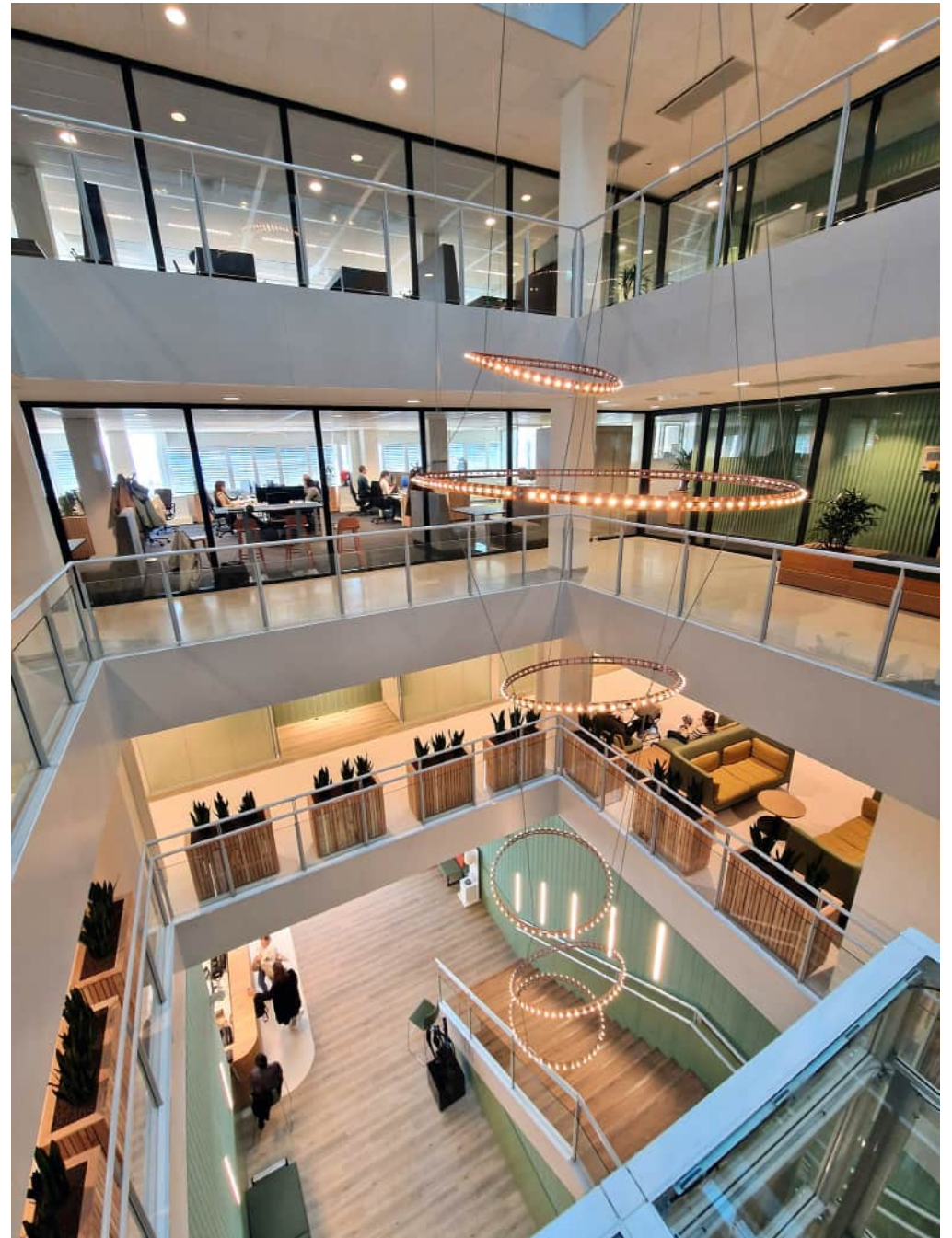


Foto: Mark Ernst



Foto: Mark Ernst



Foto: Mark Ernst



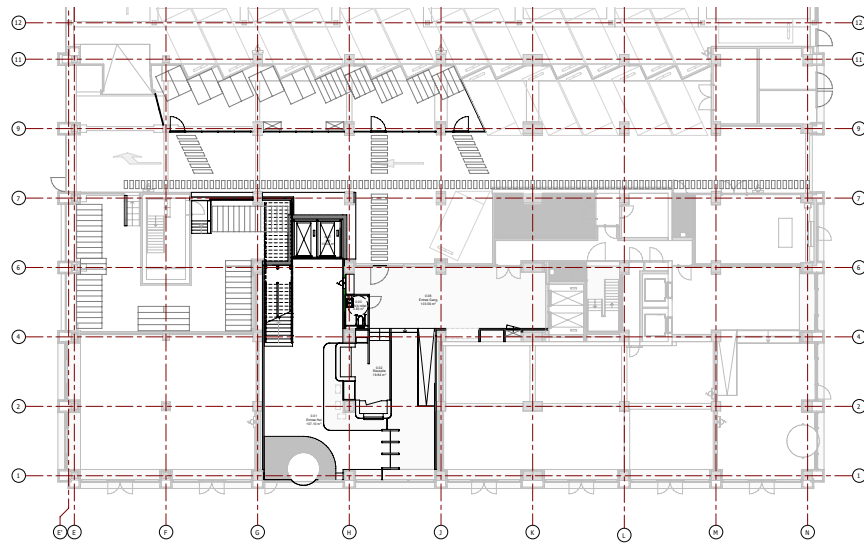
Foto: Mark Ernst



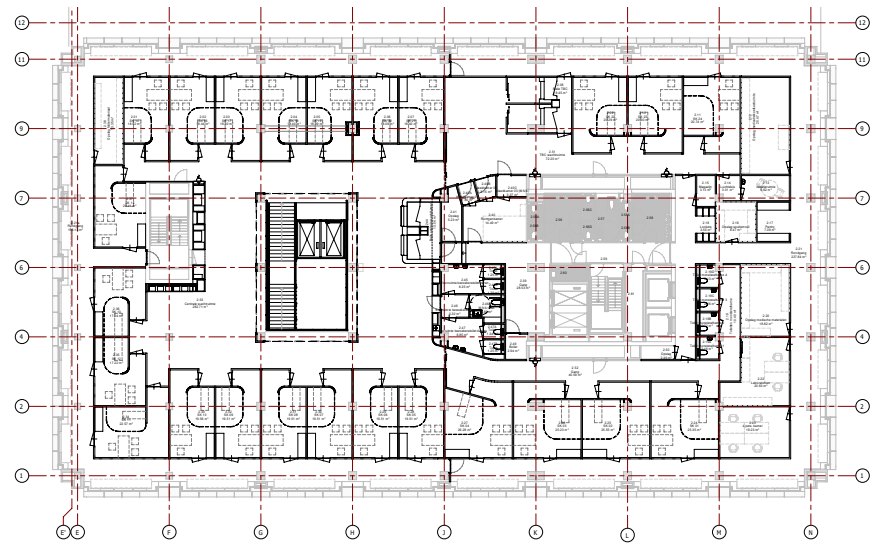
Foto: Mark Ernst



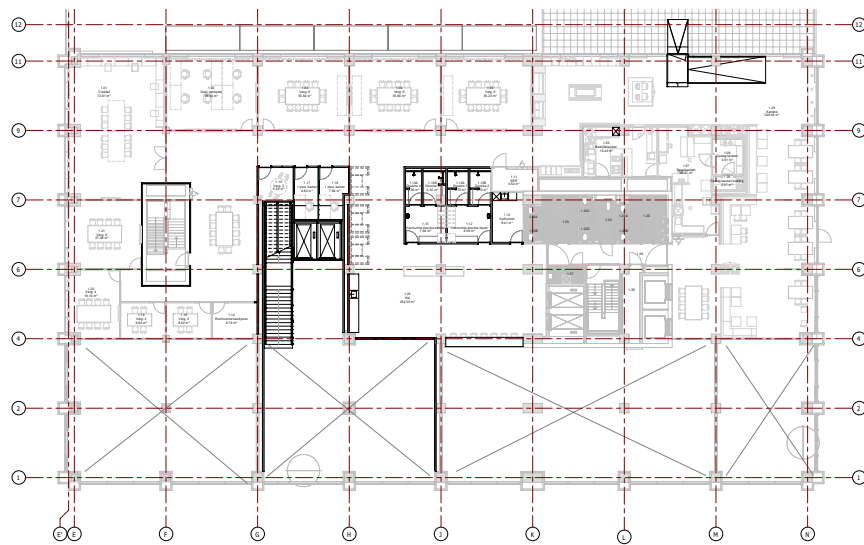
Foto: Mark Ernst



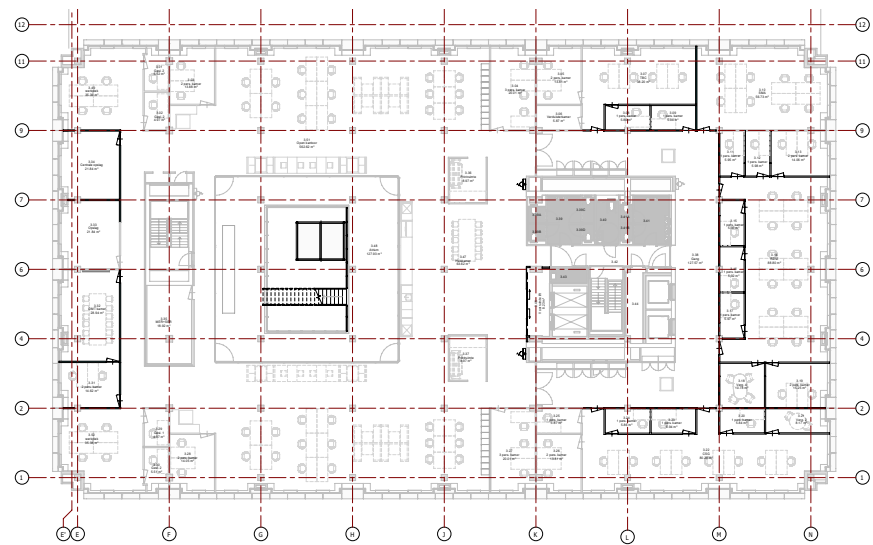
Begane grond



Tweede verdieping



Eerste verdieping



Derde verdieping