



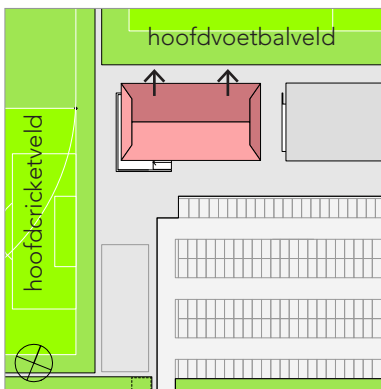
Rotterdamsche Cricket- en Voetbalvereniging V.O.C.

opdrachtgever	Rotterdamsche Cricket- en Voetbalvereniging V.O.C.
adres	Hazelaarweg 7 3053 PM ROTTERDAM
programma	clubhuis
BVO	866 m ²
bouwtijd	6 maanden
oplevering	maart 2015
ontwerp	DEVRIES architectuur en interieurarchitectuur
	JagerJanssen architecten BNA
fotografie	Ossip van Duivenbode Marlies Dekker [p9]

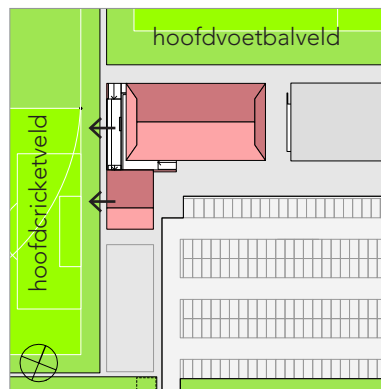
Langgerekt

De langgerekte uitbreiding zoekt in vorm en afmetingen aansluiting bij het bestaande clubhuis.

voor uitbreiding



na uitbreiding



links: situatie

Het bestaande clubgebouw richtte zich met name op het hoofdvoetbalveld.

De uitbreiding richt zich juist op het hoofdcricketveld.

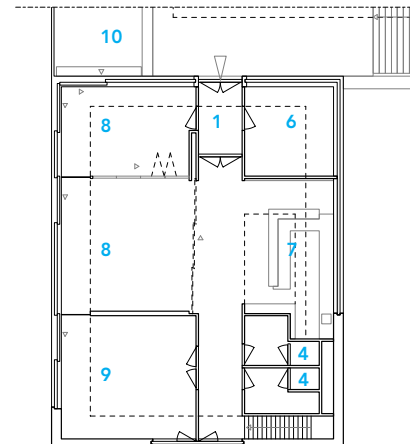
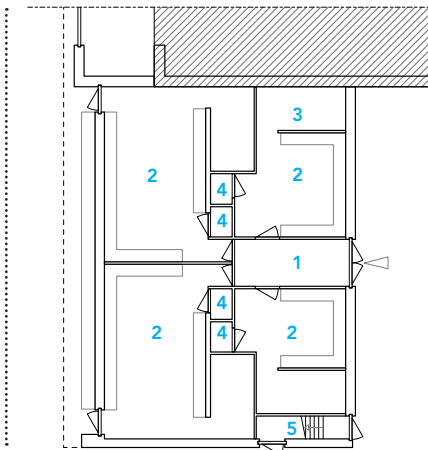
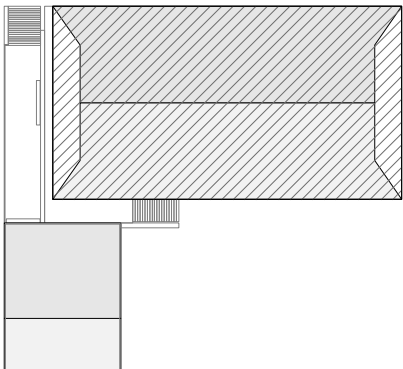


Clubhuis V.O.C.

DEVRIES en JagerJanssen verzorgden de uitbreiding van het bestaande clubhuis van voetbal- en cricketclub V.O.C. Het project maakte onderdeel uit van de Rotterdamse pilot 'Architect aan Zet', waarbij de architect verantwoordelijk is voor zowel de technische als de ruimtelijke toetsing.

Het bestaande clubhuis van Rotterdamsche Cricket- en Voetbal Vereniging V.O.C. werd in 2004 gerealiseerd. Door gestage groei van het aantal leden ontstond echter gaandeweg de wens om meer kleedruimte en veldcapaciteit te realiseren.

DEVRIES architectuur en interieurarchitectuur en JagerJanssen architecten BNA maakten het ontwerp voor de aanpassing. Zowel Marco [DEVRIES] als Rogier [JagerJanssen] voetballen bij V.O.C.



Plattegronden BG en verdieping

1. entree
2. kleedkamer
3. douche
4. toilet
5. techniek
6. kantoor
7. bar
8. flexibele ruimte
9. bestuurskamer
10. terras

foto: oud en nieuw

Alle kleedkamers zijn op de begane grond gesitueerd.

De bestaande trap naar het terras krijgt door de nieuwe uitbreiding extra betekenis.

Het dak van de uitbreiding vormt samen met het bestaande overstek een aantrekkelijke visuele poort. Eenmaal boven heb je een geweldig zicht over de velden.



Rode sjaal

De uitbreiding krult zich als een sierlijke rode sjaal om het bestaande clubhuis.

Aanleiding

Een aantal aanleidingen lag ten grondslag aan de wens om het bestaande gebouw uit te breiden:

- » Om te voldoen aan KNVB normen kwam de club 6 kleedkamers te kort;
- » Er was een wens om te starten met meisjesvoetbal;
- » Vanwege de vele commissies, cursussen en overleggen was er een tekort aan multifunctionele ruimtes;
- » Het kantoor van de verenigingsmanager lag niet zo centraal dat deze gemakkelijk overzicht over de velden, entree en parkeerplaats had;
- » Om de cricketfaciliteiten op interlandniveau te brengen was uitbreiding gewenst om umpires, pers en overige genodigden goed te ontvangen;
- » Baropslag, plek van technische ruimte en algehele routing was niet optimaal



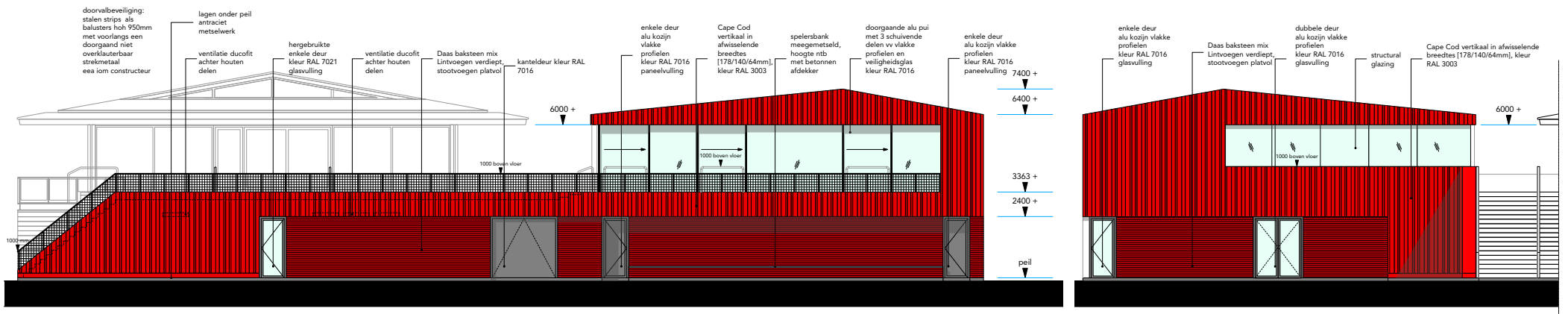
Het ontwerp

Het voetbalseizoen beslaat grofweg een halfjaar, het andere halfjaar wordt het complex gebruikt voor cricket. Het bestaande clubhuis richtte zich voornamelijk op het hoofdvoetbalveld, dat haaks op het hoofdcricketveld ligt. De uitbreiding richt zich juist voornamelijk op dit veld.

De uitbreiding richt zich op het hoofdcricketveld en is ontworpen als een sierlijke slinger, voortkomend uit en vervolgens gedrapeerd om het bestaande clubhuis. Twee trappen fungeren als logisch intermediair: de bestaande entreetrap en de nieuwe trap die vanaf het terras toegang geeft tot de velden.

Net als in het bestaande clubhuis zijn de kleedkamers op de begane grond gesitueerd, de entrees bevinden zich in de bakstenen plint.

Op het bestaande clubhuis ligt roodbruine bitumen, op de uitbreiding werd rode kunststof dakbedekking toegepast. In dakhelling en overstek zoekt de uitbreiding nadrukkelijk aansluiting bij bestaand.





Toekomstige generaties

Met de nieuwe uitbreiding investeert V.O.C. in een duurzame ontwikkeling van de club. De uitbreiding van het aantal kleedkamers en het toevoegen van kwalitatief hoogwaardige multifunctionele ruimtes zal leiden tot een optimaler en intensiever bezetting, meervoudig gebruik van de velden en een maximale beleving.

De combinatie van zomersport Cricket en wintersport voetbal is op zichzelf al een goede manier om optimaal gebruik te maken van de beschikbare ruimte.

V.O.C. heeft uit oogpunt van maatschappelijk verantwoord ondernemen bewust de architectuuropdracht gegund aan twee van haar leden. Zo verzekert de club zich van een buitengewoon betrokken ontwerpteam.

toekomst van ons vak: Architect aan Zet

In overleg met de opdrachtgever werd besloten om het project aan te dragen voor het Rotterdamse onderzoeksproject 'Architect aan Zet'. Binnen dit onderzoek verzorgt de architect zowel de technische als ruimtelijke toetsing.

Binnen het onderzoeksproject dienden we de ruimtelijke aspecten van de aanvraag voor omgevingsvergunning voor te leggen aan een collega-architect. Architect Lex van Deudekom was bereid om deze collegiale toetsing [4-ogen-methode] op zich te nemen.

De omgevingsvergunning werd binnen één dag verleend.



links: met Minister Blok

Ter inspiratie voor de Private Kwaliteitsborging kwam minister Blok op werkbezoek bij de gemeente Rotterdam.

In het bestaande clubhuis van V.O.C. werd hij bijgepraat over het Rotterdamse onderzoeksproject Architect aan Zet.

rechts: collegiale toetsing met Lex

Lex van Deudekom [LEX-architecten] nam de collegiale toetsing op zich.



Interieur

Het interieur, inclusief de vormgeving van de bar, maakte eveneens onderdeel uit van de opdracht.

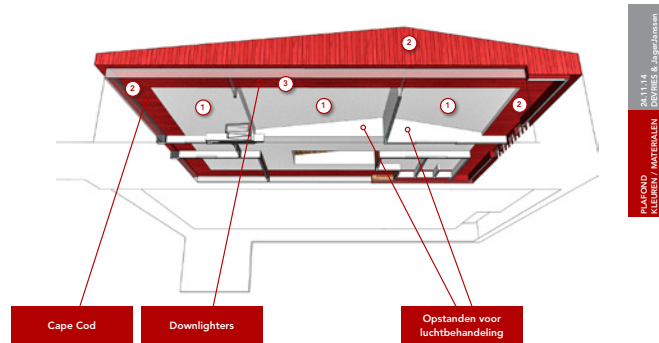
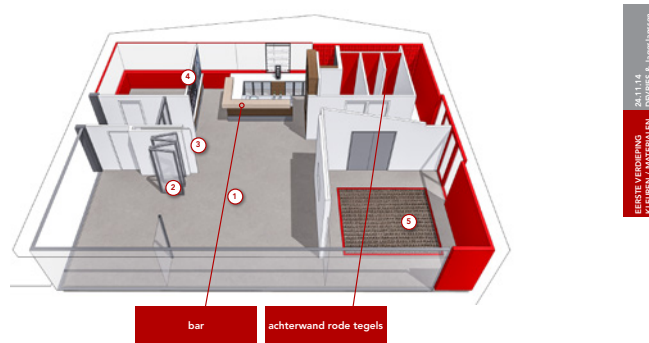
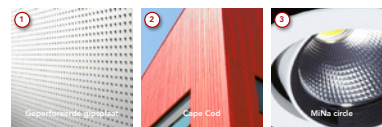
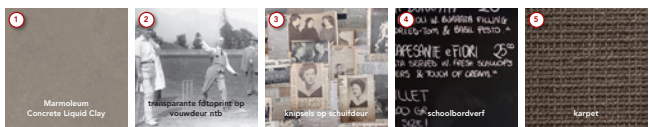
De rode Cape Cod delen lopen vanaf buiten naar binnen. De rondgaande rode Cape Cod band in het interieur voelt aan als een luifel. Zo vervaagt de grens tussen binnen en buiten.

Rondom de bar en in de bestuurskamer is de volledige hoogte van het plafond erfahrbaar. De overige plafonds zijn vlak gehouden, om ruimte te bieden voor constructie en installaties.

Met je neus op het veld

Vanuit het nieuwe clubhuis heb je een geweldig zicht over de velden.

Aan de veldkant zijn grote schuivende puien, ter plaatse van het terras kan zelfs de hoek geheel worden geopend.



Interieurvoorstellen

De kleuren en materialen van het interieur zijn zorgvuldig op elkaar en op het exterieur afgestemd.

Rondom de bar hebben we hout in verschillende tinten geïntroduceerd, om een warme verblijfskwaliteit te realiseren.



foto: wijnbar

VOC host internationale cricketwedstrijden. Hierbij past een interieur met houttoetsen en een complexe bouquet :-)

onder: schema

Als twee paviljoens liggen het bestaande en nieuwe clubhuis op de plint met kleedkamers. Er tussen liggen terrassen op verschillende hoogten, om zicht op het veld voor meer mensen mogelijk te maken.

