

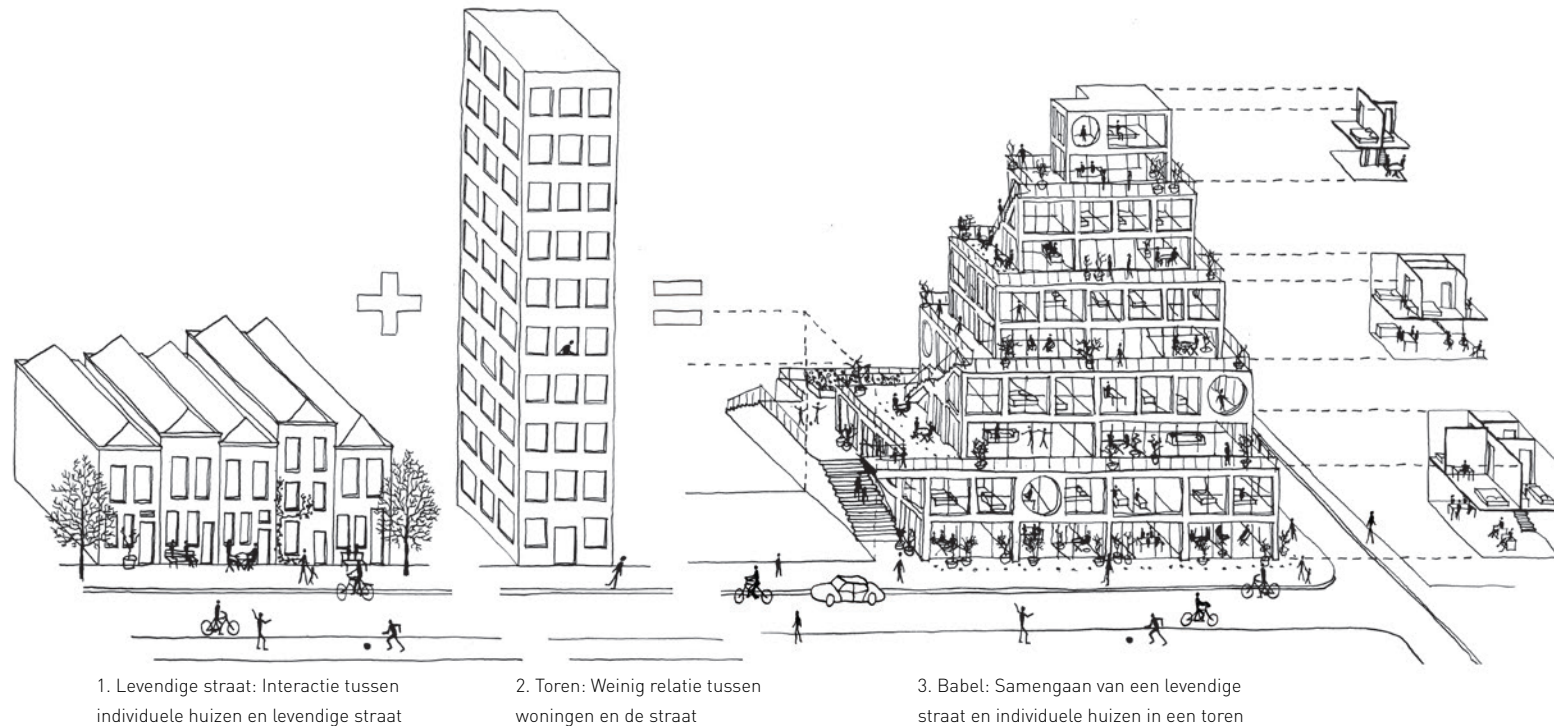


Babel RAP

AM

Laurens Boodt Architect

kroon & de koning | Boele & van Eesteren



Het schilderij 'De toren van Babel' van Pieter Bruegel uit het museum Boijmans Van Beuningen is de inspiratie voor Babel. Net als bij het schilderij heeft Babel een piramidevormige, monolithische sculptuur van lichte bakstenen en klinkers en een omhoog draaiende straat, die de stad en de verschillende gestapelde huizen met elkaar verbindt. De stalen trappen langs de gevels verwijzen naar de haven. De beplanting op de straat zorgt rondom voor biodiversiteit en beschutting.

"It takes a village to raise a child"

Het aanzicht en uitzicht van Babel varieert per zijde. Op de straten rondom het woongebouw en in de collectieve tuin spelen kinderen verstoppertje en raken burens met elkaar in gesprek. Vanaf de Delftse stoep en het huis is er zicht op de stad en de mooie luchten die reflecteren in de Maas en Schiehaven. Elk van de 24 huizen, iedere laag en elke zijde van het gebouw is anders. Babel is een omgekeerd hof, met rijtjeshuizen, twee-onder-één-kap-woningen en een villa op hoogte die samen een intiem bergdorp in de stad vormen.

Prijsvraag, samen wonen en leven

Babel komt voort uit de prijsvraag "Open Oproep Gezinsappartementen", geïnitieerd door de gemeente Rotterdam i.s.m. Architectuur Lokaal. De jury van de prijsvraag Open Oproep Gezinsappartementen koos unaniem voor Babel, dat een onderscheidend woonconcept biedt voor samen wonen van jonge en oude bewoners en gezinnen die in de stad willen blijven wonen. Door een eigentijdse en vernieuwende interpretatie van de ruimtes, ontstaan verschillende manieren van samen wonen en leven.

Omdraaiing van de typologie

Bij veel traditionele gebouwen is te zien dat het trappenhuis zich "in" het gebouw bevindt, waarbij burens elkaar in de lift, het trappenhuis of op de gang wellicht ontmoeten in het donker. Wij hebben dit omgedraaid. De trappen zijn aan de buiten zijde van het gebouw, waardoor je buiten in de zon langs het gebouw omhoog kunt lopen, gekoppeld aan verschillende gebruiksruidtes. Zo is het bewegen op en langs Babel een ervaring voor de bewoners die gezien kan worden vanaf buiten. De omdraaiing is mogelijk gemaakt door het toepassen van drie schachten en een decentraal ventilatiesysteem van afvoer via de schachten en toevoer van de lucht via de gevels. De lifthalen en binnen gangen zijn minimaal, waardoor er weinig gemeenschappelijke binnenruimte is en veel gemeenschappelijke buitenruimte voor ontmoetingen.

Een eigen huis aan een straat

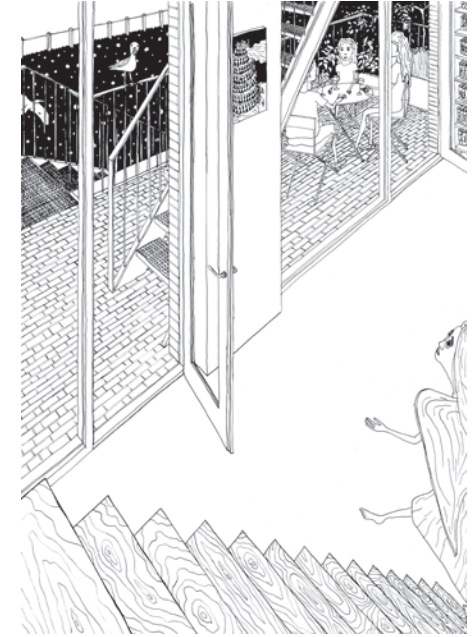
Door de vorm van Babel en de omsluiting rondom is elke huis anders, zowel qua grootte, verdiepingshoogte, en hoe je erbinnen kunt komen. De 24 tweelaagse huizen van Babel zijn als een "normaal" huis, variërend van alle oppervlaktes tussen klein (80m²) en groot (190m²). De eerste laag met de woonkamer is gelegen aan de straat. Op de tweede laag is het slaapgedeelte van het huis gelegen, met meer privacy. In elk huis is het ook mogelijk om een werkruimte te maken.

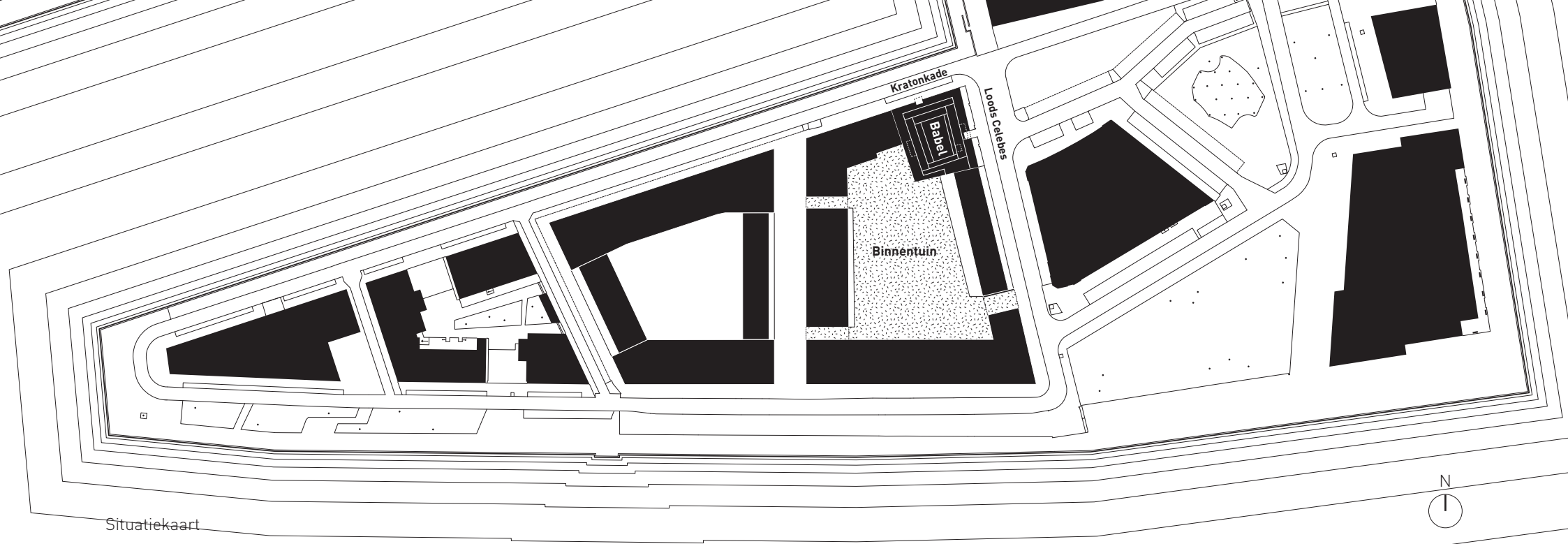
Elke huis en de bijbehorende eigen Delftse stoep, heeft een eigen ontwerp waarbij we steeds hebben gekeken hoe we een specifieke plattegrond konden maken, maar ook het uitzicht en de relatie met de andere buur huizen in het gebouw hebben invloed gehad op het ontwerp.









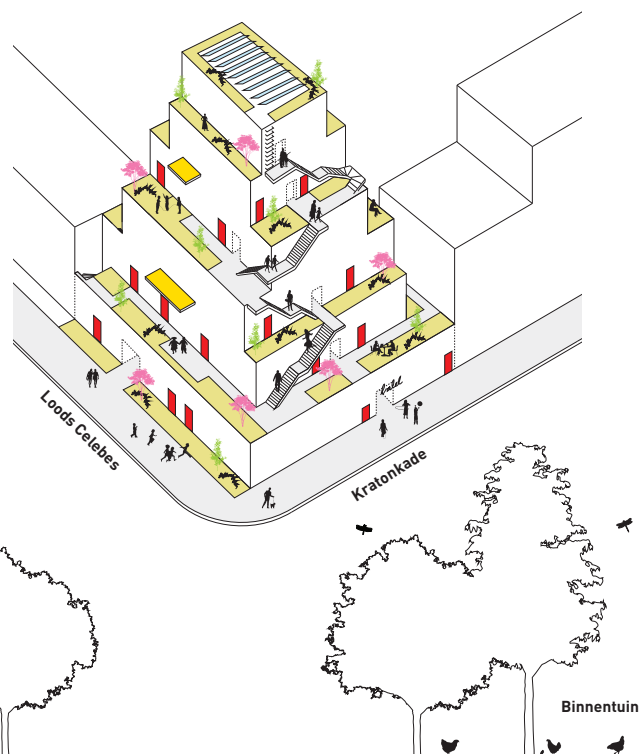
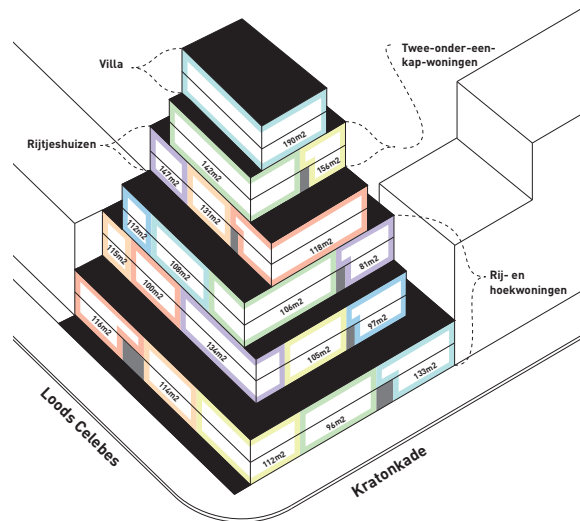


Situatiekaart

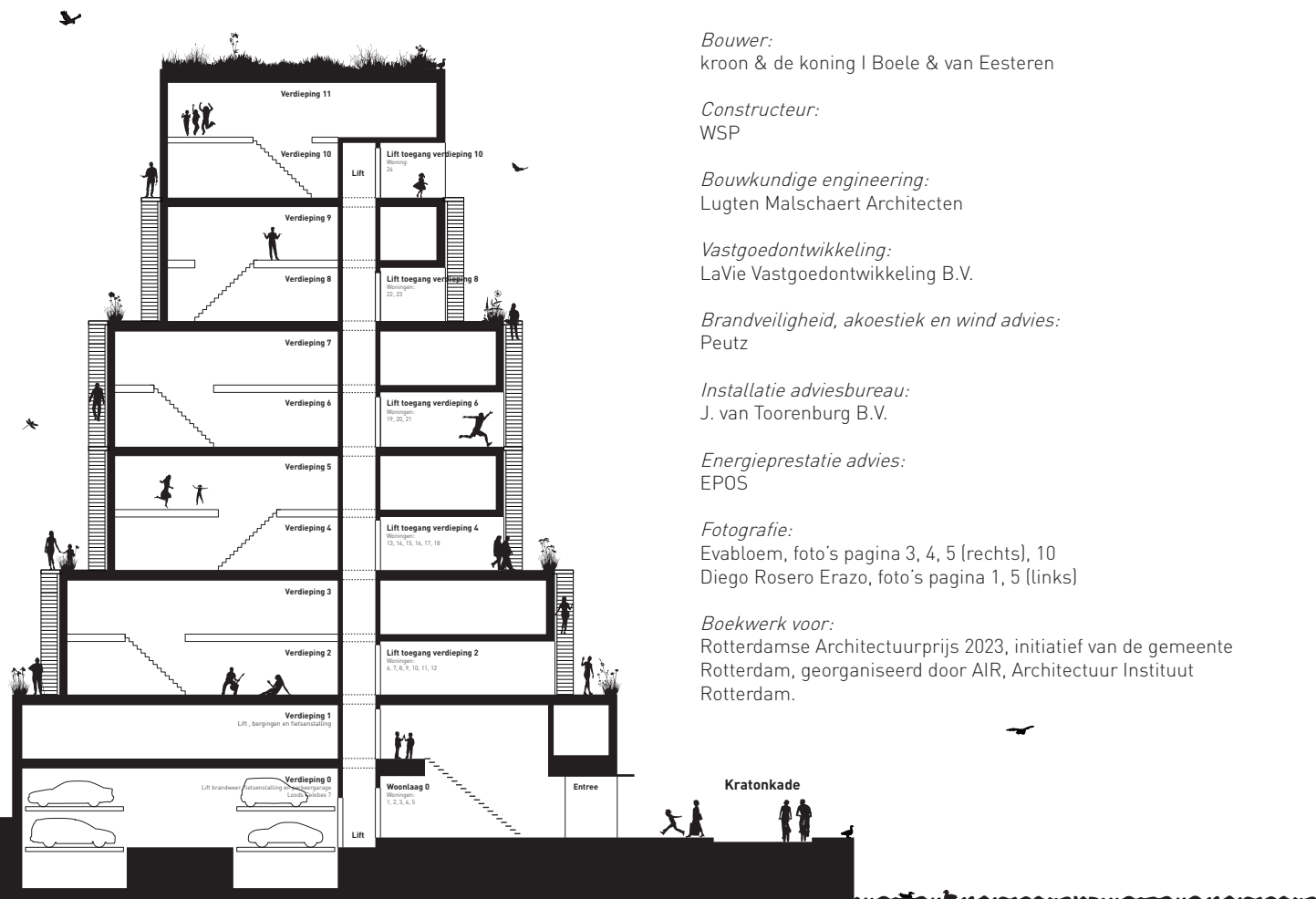


Gevel

Babel



Doorsnede



Naam van het gebouw:
Babel

Periode:
Begin 2016 t/m eind 2023

Adres:
Kratonkade 390-430 / Loods Celebes 3-9, Lloydpier, Rotterdam

Opdrachtgever / ontwikkelaar:
AM

Architect:
Laurens Boodt Architect

Bouwer:
kroon & de koning | Boele & van Eesteren

Constructeur:
WSP

Bouwkundige engineering:
Lugten Malschaert Architecten

Vastgoedontwikkeling:
LaVie Vastgoedontwikkeling B.V.

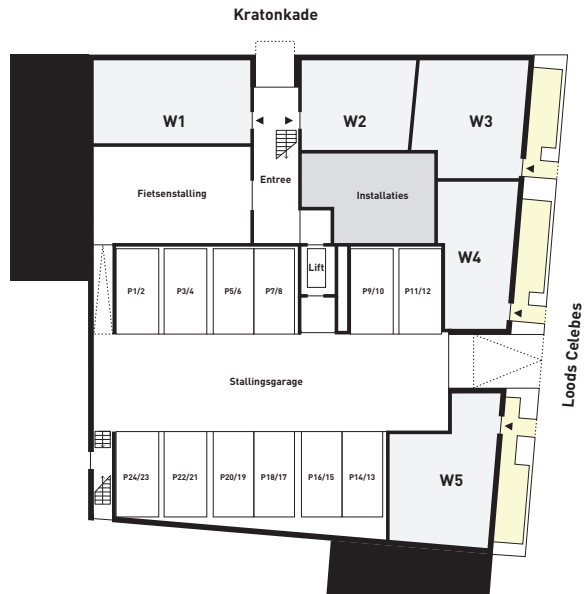
Brandveiligheid, akoestiek en wind advies:
Peutz

Installatie adviesbureau:
J. van Toorenburg B.V.

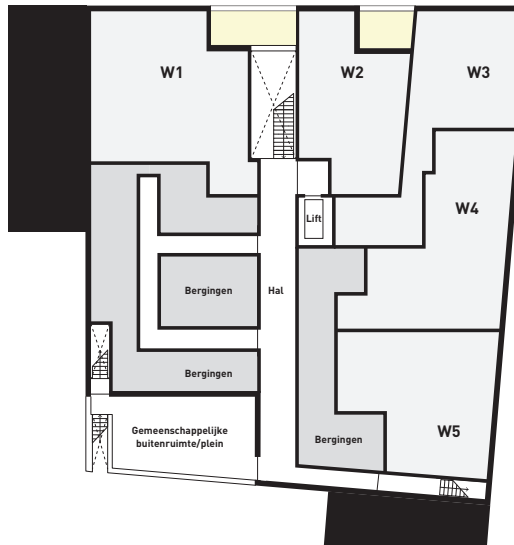
Energieprestatie advies:
EPOS

Fotografie:
Evabloem, foto's pagina 3, 4, 5 (rechts), 10
Diego Rosero Erazo, foto's pagina 1, 5 (links)

Boekwerk voor:
Rotterdamse Architectuurprijs 2023, initiatief van de gemeente Rotterdam, georganiseerd door AIR, Architectuur Instituut Rotterdam.



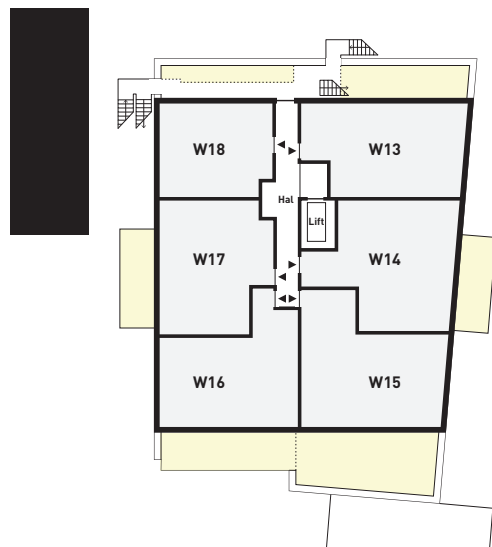
Verdieping 0



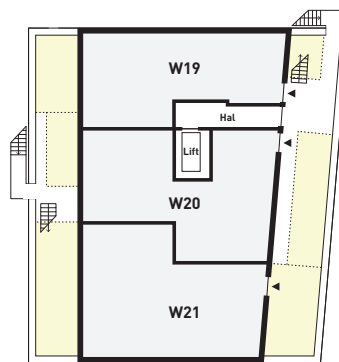
Verdieping 1



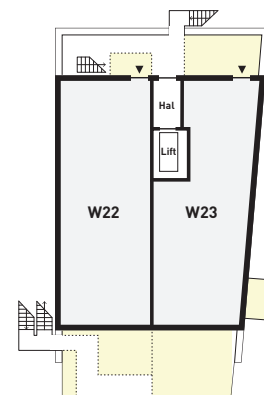
Verdieping 2 (en 3 erboven)



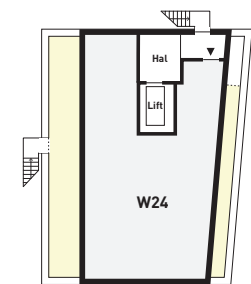
Verdieping 4 (en 5 erboven)



Verdieping 6 (en 7 erboven)



Verdieping 8 (en 9 erboven)



Verdieping 10 (en 11 erboven)





Babel
RAP

AM

Laurens Boodt Architect
kroon & de koning | Boele & van Eesteren