

GROEPSWONINGEN VOOR MENSEN MET ASS MEIDOORNSINGEL

35 zelfstandige zorgwoningen, Rotterdam

PLANET LAB ARCHITECTURE I.S.M.
THEO KUPERS ARCHITECTEN EN
GRIP STUDIO

DE BEWONERS;

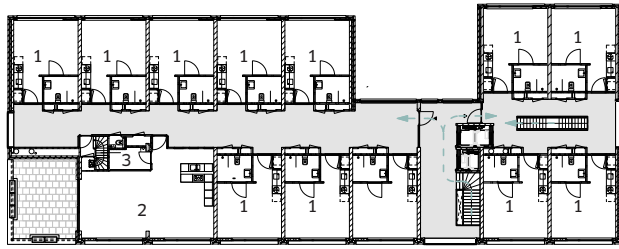
Centraal in het ontwerp staat de specifieke doelgroep; 35 mensen met een Autistisch Spectrum Stoornis (ASS). Acht bewoners wonen samen in een woongroep, zo zelfstandig mogelijk als ze kunnen en willen, maar altijd wetend dat er 24-uurs begeleiding is waar ze op kunnen terugvallen. Binnen deze groep van mensen met ASS zit veel variatie aan behoeftes. Sommige hebben extreme behoefte aan privacy, anderen juist veel behoefte aan sociaal contact. Voor de laatste groep is een bankje bij de entree en een ruime entreehal ontworpen waar zij hun medebewoners, burens en passanten ontmoeten. Daarnaast zijn er gezamenlijke leefruimtes en brede gangen waar plek is voor informele sociale interactie.

In het gebouw zijn 4 woongroepen gehuisvest die ieder een andere mate van zelfstandigheid en wijze van samenwonen hebben. Iedere woongroep heeft een eigen gezamenlijke grote buitenruimte met verschillend karakter. Maar samen delen ze ook een grote besloten tuin, waar ze de rust van het groen kunnen zoeken maar ook gezamenlijk barbecueën.

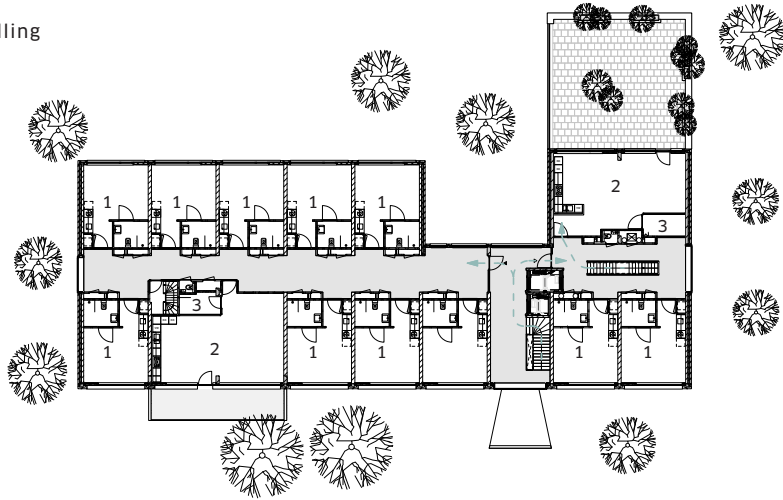
Naast grote behoefte aan overzicht en structuur, zijn zij bijzonder zintuigelijk gevoelig voor geluid, licht en de energie van andere personen. Hieraan is in het ontwerp extra aandacht besteed door zoveel mogelijk doorzichten en een heldere structuur en ruimte te creëren. Materialen zijn zo tactiel mogelijk ontworpen en aan de akoestiek is extra aandacht besteed.

De locatie op de hoek van de winkelstraat de Peppelweg biedt hen veel mogelijkheden voor zelfstandig winkelen en om nieuwe contacten op te doen.

- 1 studio
- 2 huiskamer
- 3 kantoor
- 4 wasruimte
- 5 slaapwacht
- 6 berging
- 7 fietsenstalling



+2



+1



00



WOONCONCEPT

De hoofdentree met zijn grote gouden luifel markeert een woongebouw voor een bijzondere doelgroep die zelfstandig wil samenleven met elkaar en de buurt. Op het bankje kunnen zij wachten op hun taxi of zoeken ze contact met buurtbewoners. De entreehal werkt als een 'groene kamer' en loopt visueel door in de achtertuin. Vanuit deze entree kan men de binnengangen betreden die ruim uitzicht hebben op de achtertuin met 2 imposante bomen. De tuinen om het gebouw worden als rustruimte en groene activiteitenruimte gebruikt.

De gang is door zijn extra breedte, zijn intieme zitplekken in brede vensterbanken en veel daglicht, dé plek waar sociale interactie tussen bewoners wordt geactiveerd. In de gezamenlijke woonkamer met keuken en op het (dak)terras kan naast ontspanning en contact met andere bewoners ook begeleiding op maat worden gevonden. Door effectieve aandacht voor de ruimte akoestiek, dag- en kunstlicht, kleuren, geuren en de tactiliteit van materialen wordt het gebouw afgestemd op de specifieke behoeftes van deze bewoners.

NATUUR

Alle studio's en woonkamers zijn gesitueerd aan de ontmoetingsgang en georiënteerd op de omliggende tuinen. De natuur rondom het gebouw werkt in stressvolle situaties als een 'healing environment'. Het geeft rust, aarding, structuur en nieuwe levensenergie aan de bewoners. Ook vormt het een buffer naar de voor deze bewoners soms bedreigende directe omgeving.

Het gebouw vormt aldus een veilig 'thuis' voor iedere bewoner waar hij zich kan terugtrekken en veilig kan voelen tegen invloeden van buitenaf.

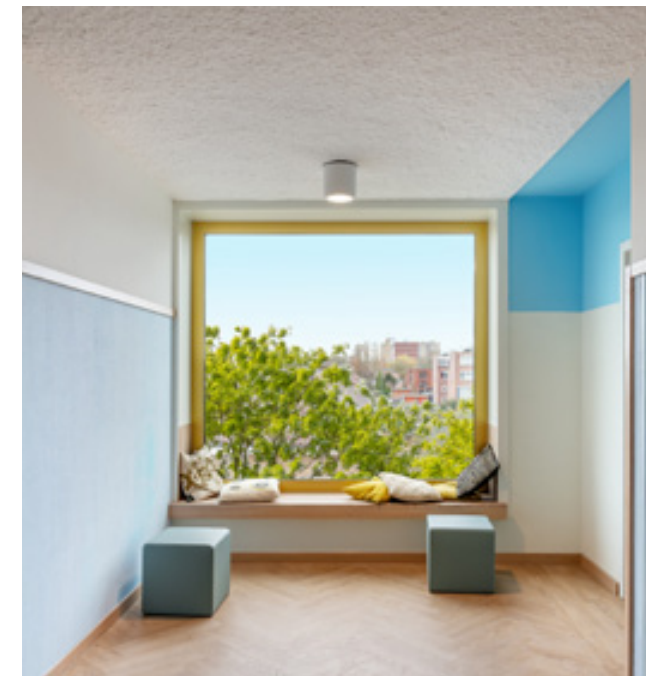


0 2 4 6 8 10





De gang naar de woningen, voorzien van lambrisering en entreenissen, is kleinschalig en huiselijk. Iedere woongroep is herkenbaar aan zijn eigen kleurenschema.



De huiselijke sfeer wordt versterkt door zitjes op allerlei plekken in het gebouw.





VERANKERING IN TUINDORP SCHIEBROEK

Op de plek van het nieuwe woonzorggebouw stond tientallen jaren een naar binnen gekeerd, uitgeleefd en onderkomen woonzorggebouw. Dit oude gebouw was onbruikbaar geworden vanwege de hedendaagse eisen die aan zorgverlening worden gesteld. Het beantwoorde bovendien niet aan redelijke energie- en klimaateisen. Met respect voor de cultuurhistorie van de omliggende tuinwijk is het nieuwe complex gerealiseerd dat in vorm, maat en schaal geheel is afgestemd op deze wederopbouwwijk.

Het nieuwe woongzorggebouw ligt aan één van de groene singels en is omringd door een privé tuin met ligusterhaag. Het verankert zich als vanzelfsprekend in de Rotterdamse tuinwijk Schiebroek.



Samen met het ernaast gelegen bestaande woongebouw vormt het nu een nieuwe entree naar de belangrijkste winkelstraat van Schiebroek. Het gebouw is ingebed in tuinen die zorgen voor rust, aarding, levensenergie en stimuleren beweging en ontmoeting. Tegelijkertijd werken ze als buffer naar de omgeving.





Elke woongroep heeft zijn eigen buitenruimte in de vorm van een royaal balkon of dakterras.



De gezamenlijke buitenruimte aan de luwe zijde van het gebouw geeft ruimte aan terloopse ontmoetingen.





De centrale trap stimuleert ontmoeting en daagt de bewoners uit om te bewegen.

CREDITS

Opdrachtgever: Middin, Rijswijk

Architect: Planet Lab Architecture (Simone Drost) i.s.m. Theo Kupers Architecten en Grip Studio.

Team: Simone Drost met Theo Kupers en Harm Janssen, Iris van Velzen, Mateo Garcia Lopez, Bart van der Linden

Constructeur: Imd Raadgevende Ingenieurs, Rotterdam

Aannemer: Bouwbedrijf van Zanten, Vlaardingen

Duurzaamheidsadviseur: Peutz Zoetermeer

Fotografie: Roos Aldershoff



EEN OPTIMISTISCHE ARCHITECTUUR

Ons doel was om voor deze bewoners een volwaardig, lichtvochtig en optimistisch gebouw te realiseren in een natuurlijke, 'groene' setting. Het materiaal pallet draagt daar aan bij: een stevige witte baksteen op een okerbruine bakstenen plint.

De gebruiker is een bijzondere doelgroep die naar ons idee een gouden randje verdient. Dit wordt zichtbaar met het goudkleurige aluminium van de kozijnen, entreeluifel en hekwerken.

DUURZAAM

Het gebouw is energie neutraal (ENG) met warmtepompen, zonnepanelen, lage temperatuur verwarming in de vloeren en WTW per woning. Door 'triple' glas toe te passen was het mogelijk om grote raamvlakken te realiseren die de relatie met de omgeving versterkt. De zonneschermen helpen het klimaat te regelen maar kunnen ook individueel worden bediend door de bewoners die dikwijls erg gevoelig voor licht zijn. Aan de hoge gevoeligheid van de bewoners voor geluid is extra aandacht besteed door materialen met een hoge geluids absorptie toe te passen.

