

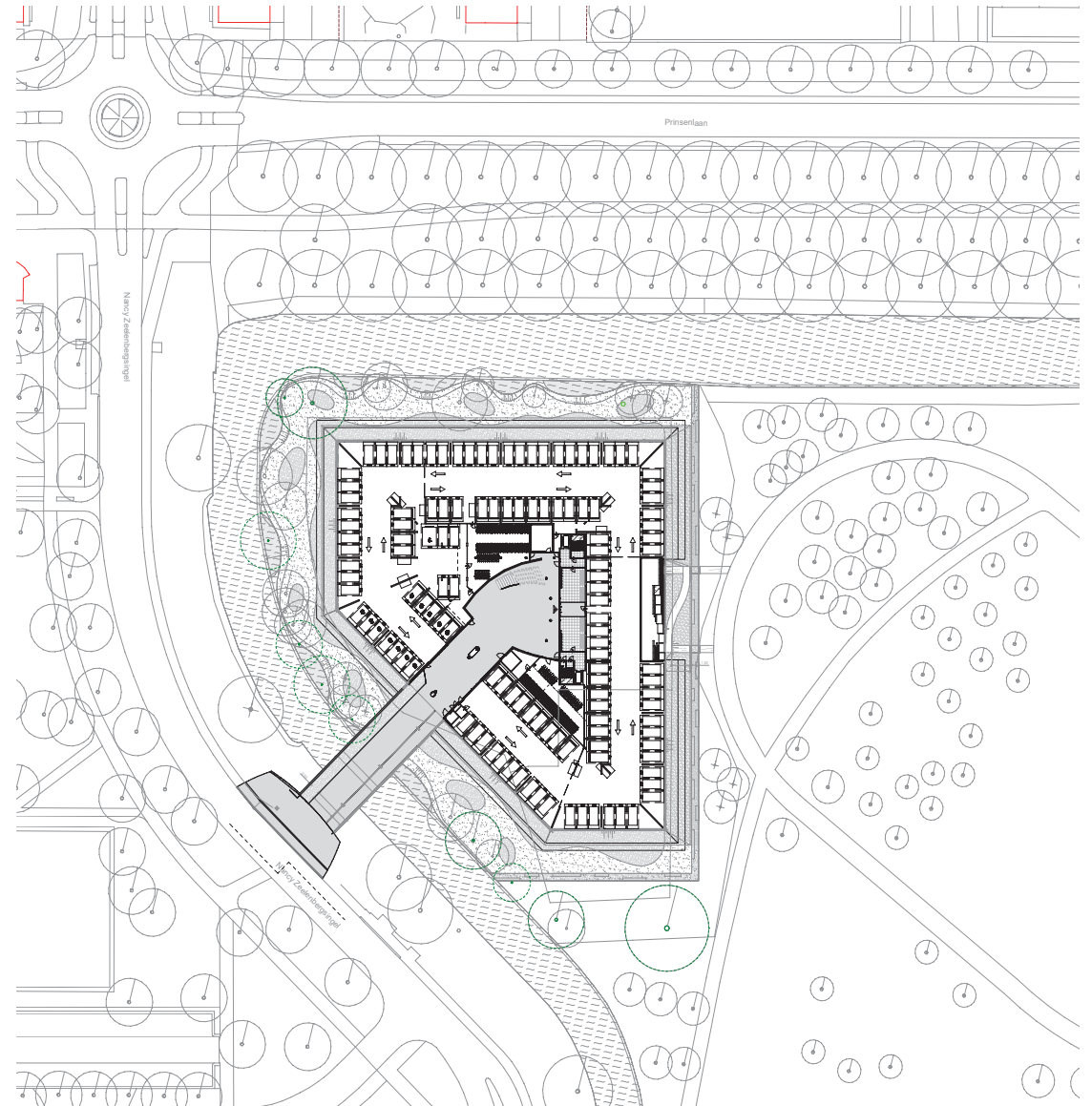


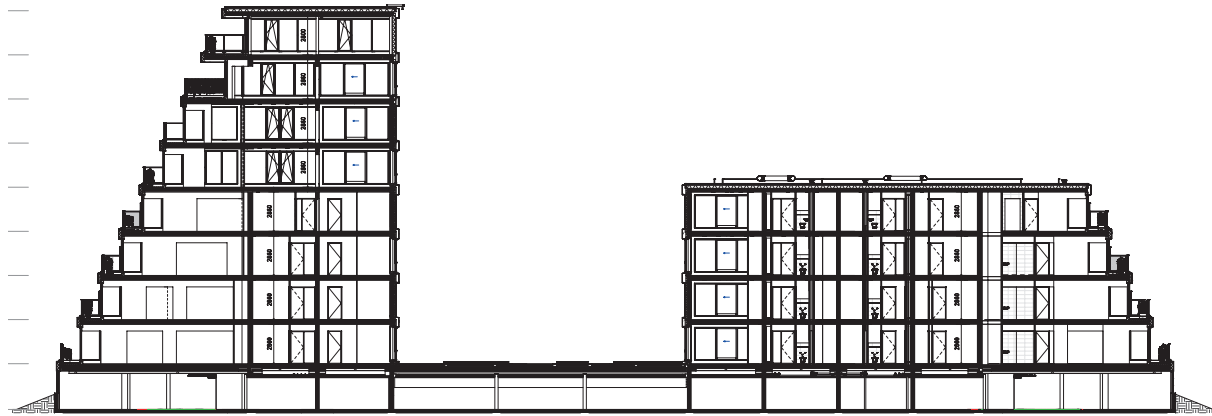


PRINSENPAK EN HAAR CONTEX

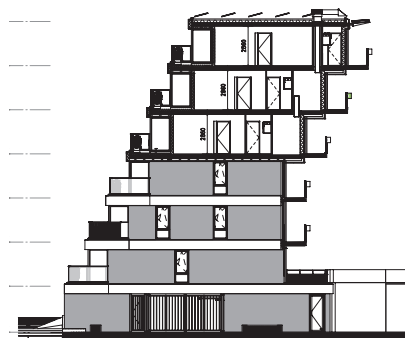
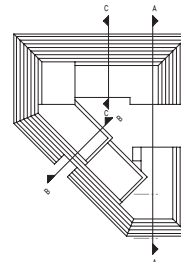
In Rotterdam-Oost, in het gelijknamige park, staat het woongebouw Prinsenvak. Een van de uitgangspunten in het ontwerp was het maken van een gebouw dat naadloos opgaat in het park waarin het staat. Daarbij vroeg de opgave om ruime appartementen met goede buitenruimtes, eenzijdige oriëntatie met goede verbindingen naar het park en (fiets-)parkeren op het eigen terrein.

De grondvorm van het gebouw komt voort uit de vorm van de locatie. Prinsenvak sluit aan op verschillende bebouwing in de directe omgeving – van eengezinswoningen ten zuiden van het park tot hoge galerijflats aan de andere zijde van de Nancy Zeelenbergsingel. Zodoende loopt het gebouw op in hoogte, beginnend van vijf verdiepingen aan de zuidwestzijde, oplopend tot negen verdiepingen aan de kant van de Prinsenvaklaan. Aan de kant van het park opent het gebouw zich naar het park toe, wat zorgt voor onderlinge verbinding tussen beide.





Doorsneden A-A



Doorsneden B-B



Doorsneden C-C

GESTAPELDE TERRASSEN

Elke verdieping springt 1,5 meter terug, waardoor het gebouw een vriendelijkere uitstraling krijgt. Dankzij deze setbacks heeft elke woning een terras over de volledige breedte, wisselend in diepte door te variëren met de gevelpositie. Eigenlijk kan gesteld worden dat de buitengevel bestaat uit een stapeling van terrassen. Dit wordt geaccentueerd door de horizontale belijning per verdieping – een knipoog naar de Prinsenlandse hoogbouwflats. Dit is uitgevoerd in aluminium, net als de overige gevelbeplating en kozijnen. Verder bestaat de buitengevel nagenoeg uit glas, waardoor bewoners maximaal kunnen genieten van hun terras en de omgeving.





GROEN THUISKOMEN

De hoofdentree van Prinsenpark is gelegen aan een singel; bewoners komen thuis via een poort van vier verdiepingen hoog. Aan het einde van de duikerbrug, over deze singel, kunnen bewoners hun garage via een speedgate bereiken. De voetgangersentree naar de parkeergarage bevindt zich in het binnengebied op de begane grond. Begeleid door een groene gevel met weelderige planten lopen bewoners naar de eerste verdieping, waar de dektuin zich bevindt.

De buitengevel van de parkeergarage bestaat volledig uit houten lamellen die zullen begroeien met klimplanten. Hierdoor is de parkeergarage straks écht onderdeel van het groene landschap en gaat hij volledig op in de weelderige beplanting. Daarbij zorgen taluds tegen de garage er helemaal voor dat de parkeerlaag volledig wegvalt in de groene omgeving.



DERDE VERDIEPING



VIJFDE VERDIEPING



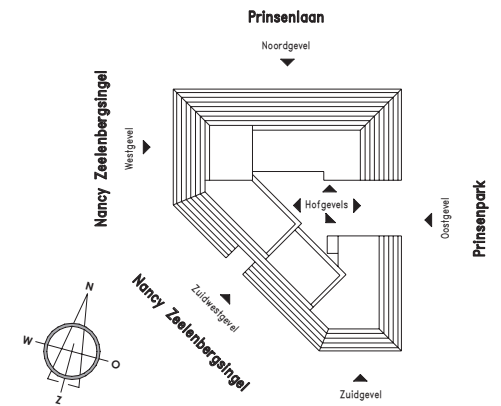
NOORDGEVEL



ZUIDGEVEL



OOSTGEVEL



ECOLOGISCHE ATMOSFEER

Aan de binnenzijde is veel groen opgenomen, naar ontwerp van Via Landscape. Aan de galerijen hangen verspreid bakken met hangplanten, die via een bewateringssysteem water krijgen. Op het dak van de parkeergarage en fietsenstalling is een binnentuin ontworpen met veel bloemen- en plantenvakken met een paar (kleine) bomen. Naast de hoofdentree is een groene wand opgenomen. In de directe omgeving staan restanten van het bestaande groen, de beste bomen zijn behouden. Deze parkachtige sfeer wordt verder versterkt door de toepassing van natuurlijke vegetatie. Een omgeving waar insecten goed gedijen zorgt voor een sterke ecologische waarde. Binnen is veel aandacht voor vlonderterrassen en zijn er bakken met bijzondere beplanting. Dit zorgt voor groene toegevoegde waarde. Er is bewust een contrast gecreëerd, buiten landschappelijk en ecologisch, binnen cultuurrijk. Dit contrast zorgt voor een groot verschil in atmosfeer.

