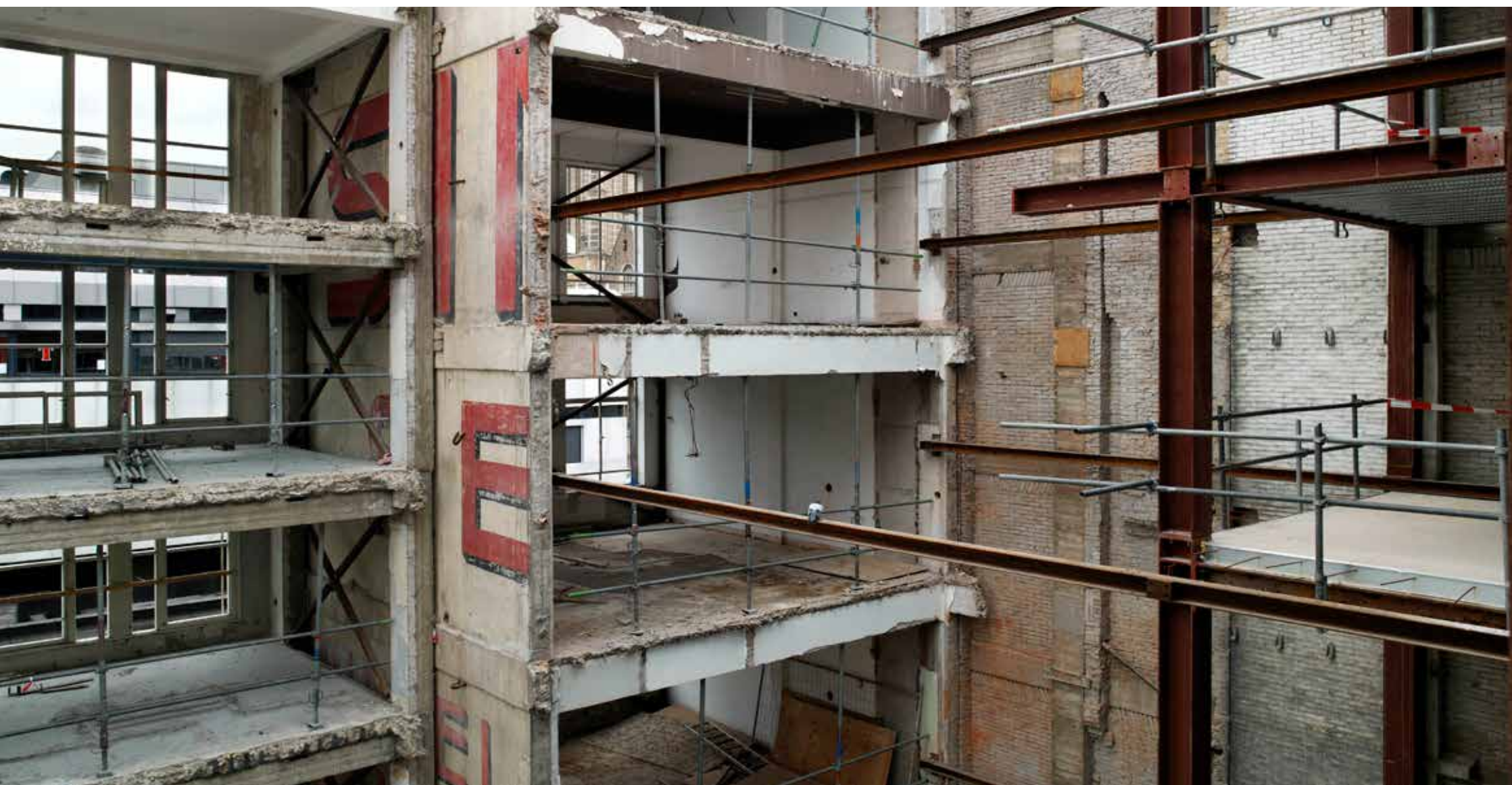


Drie panden aan de Hoogstraat 168-172 in Rotterdam (Alberda, Klaphaak, Bakker) zijn duurzaam herontwikkeld. Het betreft de transformatie naar een programma dat bestaat uit retail (begane grond en eerste verdieping) en wonen (bovenste drie lagen). Waar de gevels van het wederopbouw-ensemble zijn behouden – een verfrissende keuze die met enthousiasme werd ontvangen door de erfgoedpartijen en de commissie voor Welstand en Monumenten – voldeed het betoncasco niet meer aan de eisen van de tijd. Het is in zijn geheel vervangen door een stalen donorskelet dat is samengesteld uit balken en kolommen afkomstig uit andere slooppanden, een primeur in Nederland.

Niveaueverschillen in de vloer zijn genivelleerd, de gewenste verdiepingshoogten en kolomafstanden gerealiseerd. Ook zijn nieuwe stijpunten opgenomen alsook een vide, nader te voorzien van roltrappen.

De verhoogde plint is uitgevoerd binnen het idioom van het oorspronkelijke ontwerp. Aan de Vlasmarkt is het gebouw voorzien van een erker, geïnspireerd op de winkelvitruines uit de wederopbouw-periode.

: Hoogstraat 168-172 Rotterdam



**projectadres** Hoogstraat 168-172 3011 PV Rotterdam **opdrachtgever** Kroonenberg Groep **architectenbureau** Rijnboutt  
Moermanskade 317 1013 BC Amsterdam 020 5304810 [info@rijnboutt.nl](mailto:info@rijnboutt.nl) [www.rijnboutt.nl](http://www.rijnboutt.nl) **projectarchitect** Mattijs Rijnboutt  
**adviseurs** IMd raadgevende ingenieurs (constructie) / Wolf Dikken (installaties) / M+P (bouwfysica) / Bureau Veldweg (brandveiligheid)  
/ Dorine van Hoogstraten (waardestelling) **aannemer** Van Alphen BV **programma** 900 m2 retail / 9 appartementen  
**ontwerp en oplevering** 2014-2019

Het **bombardement** van **14 mei 1940** en de hevige stadsbrand die daar op volgde, liet het Laurenskwartier achter als een verschroeide leegte. Met de ruïne van de Laurenkerk als het enige restant uit de periode van daarvoor, begon Rotterdam aan de **wederopbouw**, met een daadkracht en vastberadenheid die de havenstad typeert.

Het **eerste naoorlogse gebouw aan de Hoogstraat** was van naaimachinehandel Singer op **nr. 170** (architecten J.H. Alberda en L.W.J. Klaphaak), niet lang daarna volgden aan weerszijden de panden **nr. 168** en **nr. 172** (architect H.D. Bakker).

Gerealiseerd in de voor die tijd typerende *shake hands* stijl vormen deze gebouwen een **bijzonder ensemble** van de wederopbouwperiode. Daarnaast zijn ze een krachtig **symbool** voor de veerkracht van deze ooit zo gehavende stad.



Laurenkerk

Singer nr. 170



1954

Galeries Modernes  
Van den Broek & Bakema

Schoenenmagazijn Vrolijk  
Alberda, Klaphaak en Bakker



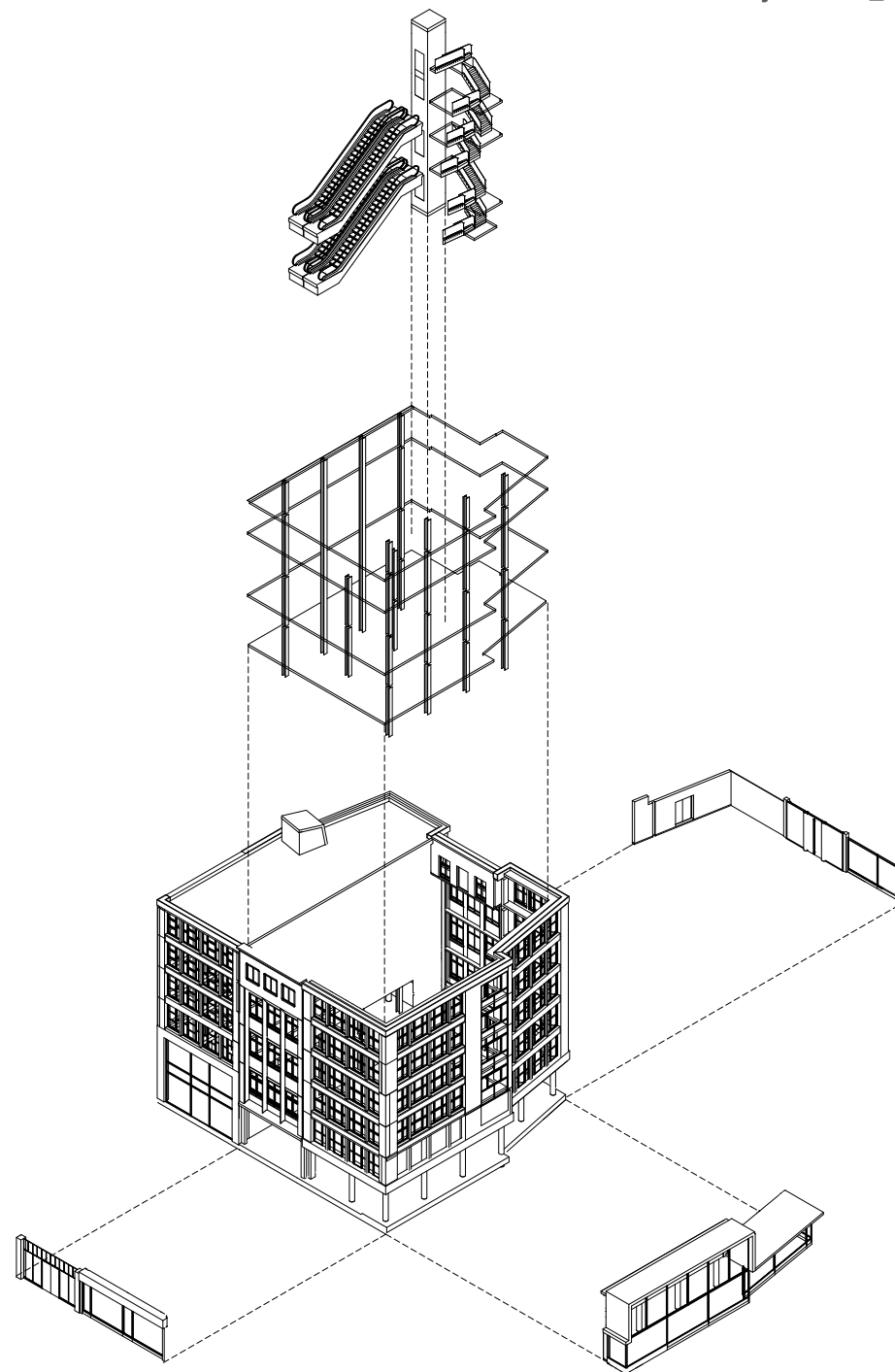
1958

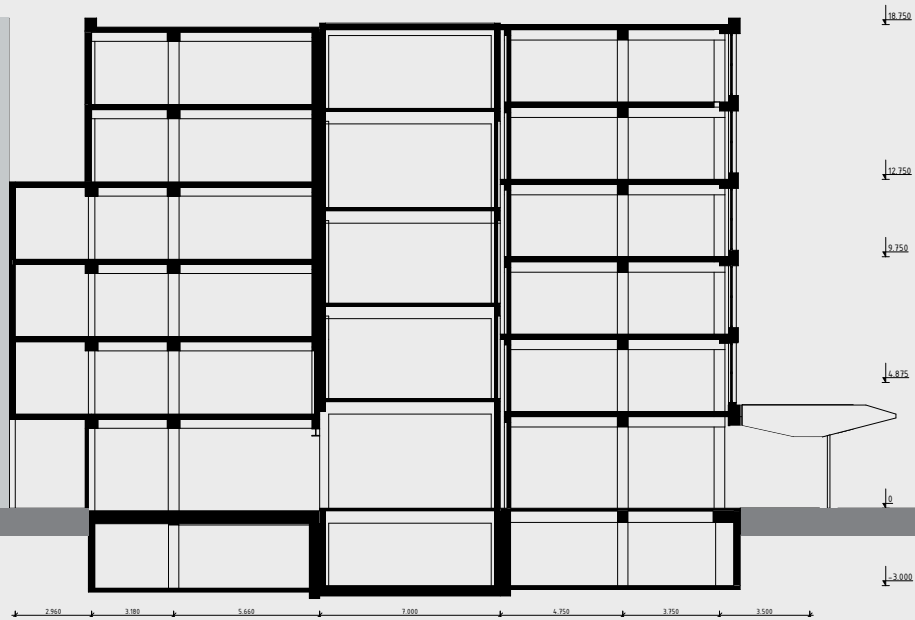
De belangrijkste erfenis van de wederopbouw in het Laurenskwartier wordt gevormd door stedelijke ensembles, respectievelijk de Nieuwe Markt, het Achterklooster en de Vlasmarkt



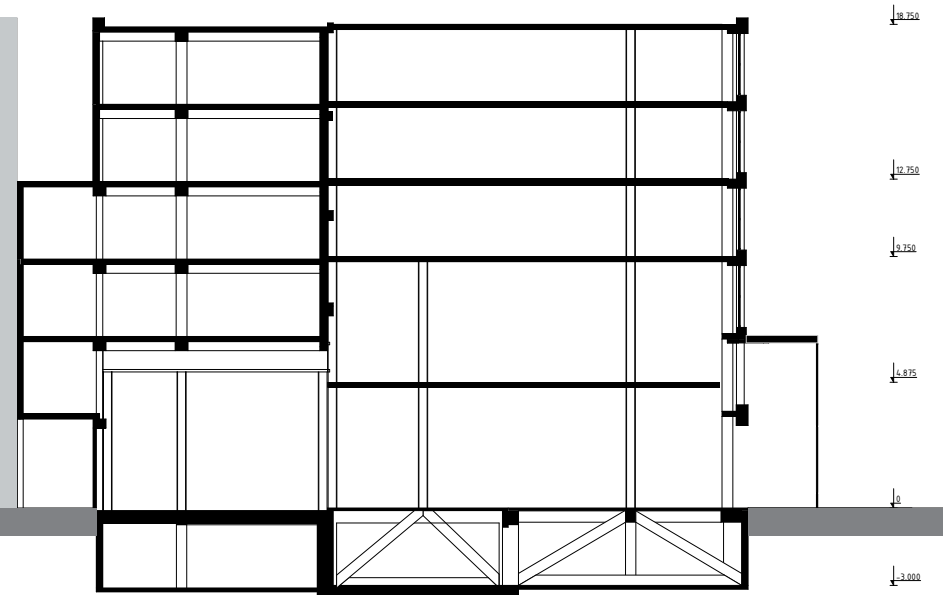
## concept Hoogstraat 168-172

handhaven gevels  
 verwijderen betonskelet  
 implementeren donorskelet  
 niveauverschillen vloer nivelleren  
 bruikbare verdiepingshoogten creëren  
 bruikbare kolomafstanden creëren  
 vervangen trappenhuis en plaatsen lift  
 implementeren roltrappen  
 vernieuwen plint





**doorsnede bestaande situatie**



**doorsnede nieuw**





**gevel Vlasmarkt** \_ ramen erker en plint aan binnenzijde tijdelijk beplakt





**gevel Hoogstraat** \_ ramen erker en plint aan binnenzijde tijdelijk beplakt



TE HUUR Winkelruimte

- ca. 240 m<sup>2</sup>
- ca. 250 m<sup>2</sup>
- ca. 405 m<sup>2</sup>

VERBODEN TOEGANG  
Binnenplaatsgebied