

**DEN
KKA
MER**

ARCHITECTUUR & ONDERZOEK

Kadewoningen Rotterdam, Overschie

Project **3 kadewoningen**
Periode **2010-2019**
Projectteam **Dennis van de Rijdt, Peter Verschuren, Celine Hendriks, Sara Domingues, Vasiliki Dimou**
Adviseurs **DGMR, Peutz, E.Rooijackers ingenieursbureau, Installatiebureau Heeze**
Realisatie **Bouwbedrijf Hout Vast, 1573hout, Van der Lee Metaal**
Fotografie **Michel Kievits**



Kadewoningen Rotterdam, Overschie

Het erf van de voormalige IJzer- en Metaalgieterij van Egmond & Zonen in Overschie is getransformeerd naar een bijzondere woonomgeving. De plek wordt gekenmerkt door een sterk maritiem en industrieel karakter. Gevoed door de weidsheid van de Oost-Abtspolder, Schiese waterwegen en industrie op en rondom de havens en industrieterrein Spaanse polder.



situatie

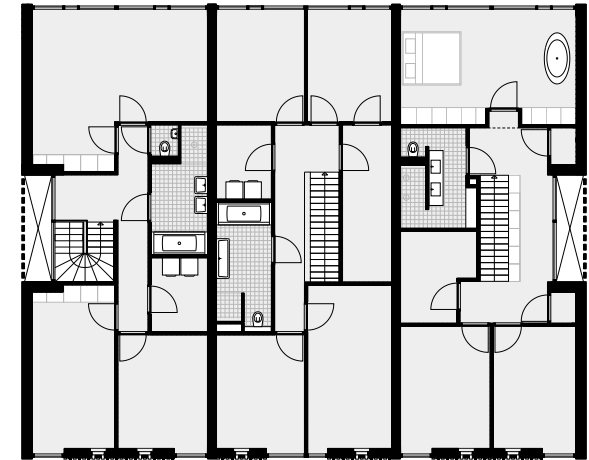
1:1000 



Kadewoningen Rotterdam, Overschie



De drie kadewoningen zijn geladen met een aantal componenten welke het maritieme en industriële karakter ademen. De totale gebouwmassa is ontworpen als één groot industrieel complex om de schaal van één enkele woning te overstijgen. Het dak is voorzien van sheddaken, uitgevoerd in geprofileerde staalplaten. In een eenduidig ritme is een metselwerk skelet te herkennen dat is opgebouwd uit schijven die de verdiepingvloer en het dak dragen. Aan de tuin- en tevens zuidzijde is de invulling tussen de schijven in glas en gepixeld metselwerk uitgevoerd om overmatige opwarming te voorkomen. Aan de water- en tevens noordzijde is deze volledig in glas om maximaal contact te maken met de waterwegen en het oude polderland.



verdieping

schaal: 1:150



begane grond

schaal: 1:150

Kadewoningen Rotterdam, Overschie

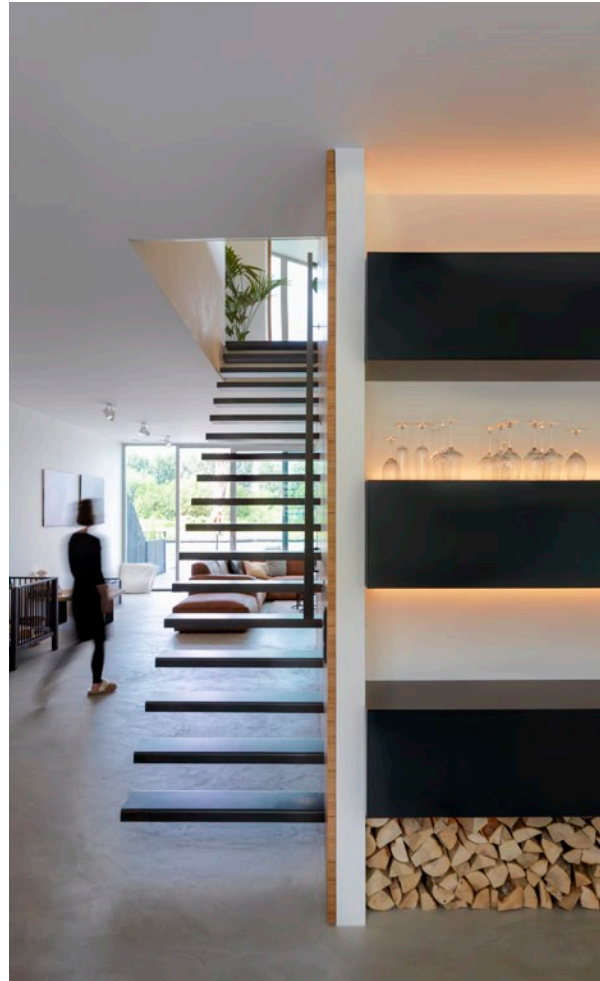


Kadewoningen Rotterdam, Overschie



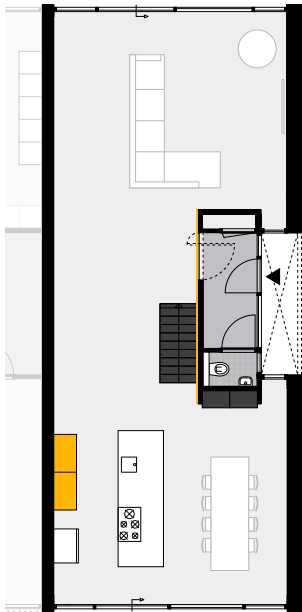
Denkkamer architectuur & onderzoek
Kerkstraat 2a, 5421 KX Gemert
+31(0)492-780112
info@denkkamer.nl
www.denkkamer.nl

Kadewoningen Rotterdam, Overschie

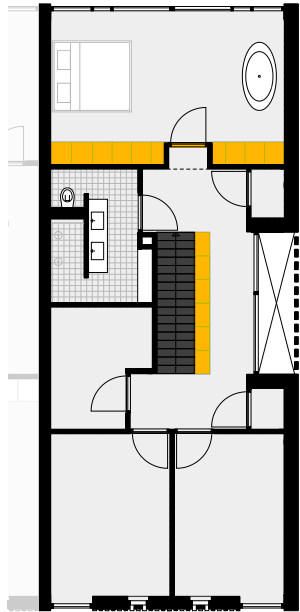


De organisatie en ruimtes zijn voor alle drie de woningen ontworpen op basis van specifieke wensen van de bewoners. Er is voor gekozen om het gewenste industriële karakter van het interieur niet tot uiting te laten komen door het toepassen van bijvoorbeeld onafgewerkte wanden of leidingwerk in het zicht, maar door de voorkomende interieurelementen vorm te geven als duidelijke elementen die zijn ontworpen vanuit de materiaaltechniek en detail. Door de toepassing van warm gewalst staal voor de trap met ingeklemde treden, beton voor het kader in het keukeneiland, rvs werkbladen en gelamineerde panelen uit afgepeld beukenhout voor kasten wordt het interieur een verlengstuk van het exterieur.

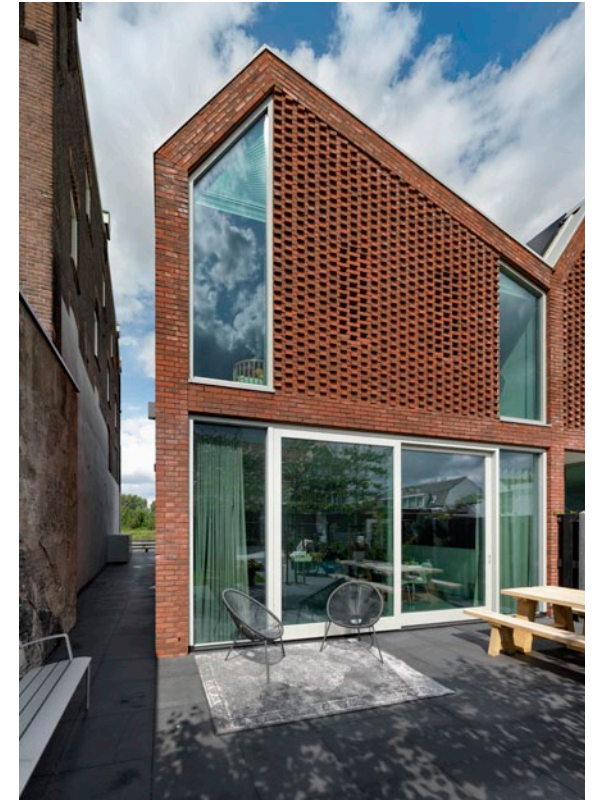
Kadewoningen Rotterdam, Overschie



begane grond



verdieping schaal 1:100



Kadewoningen Rotterdam, Overschie



