

# ARCHITECTUUR MAKEN

*De Houten Kop*



**INZENDING ROTTERDAMSE ARCHITECTUUR PRIJS 2023**

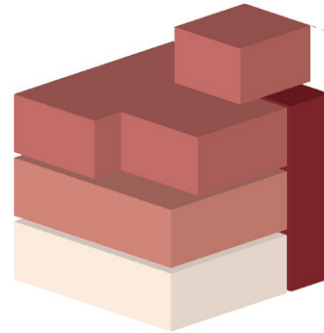


## *De Houten Kop: Beëindiging van het bestaande bouwblok*

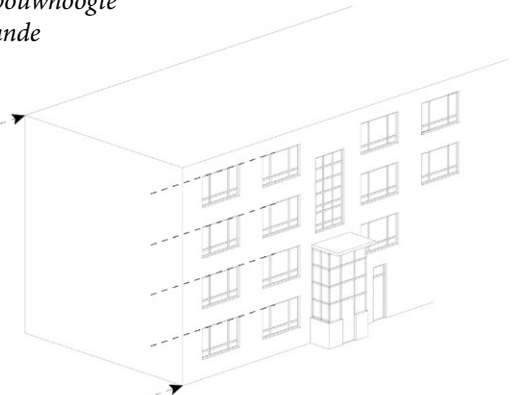
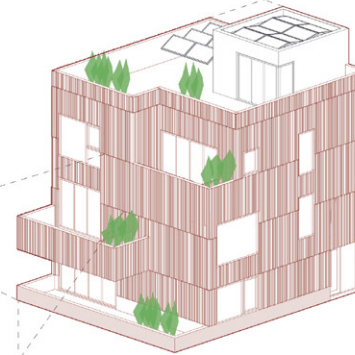
Het gebouw is ontworpen als eigentijdse toevoeging aan een bestaand blok. Zo krijgt deze een passende beëindiging en kijkt het park niet uit op een dichte muur. Lijnen van het naastgelegen bouwblok zijn doorgetrokken in het nieuwe gebouw, zo sluit de borstweringshoogte van de daktuin aan op de dakrand van het bestaande gebouw. Daarnaast worden de lijnen van de ramen van het bestaande gebouw doorgetrokken in de gevel. Om aan te sluiten bij het rode metselwerk hebben we gekozen voor een afwerking met rode houten delen.

Het houten casco van cross laminated timber (CLT) is geprefabriceerd en op de bouwplaats in slechts vier dagen in elkaar gezet. Daardoor is de bouwtijd aanzienlijk verkort en de overlast voor omwonenden geminimaliseerd. Met het casco en de houten gevelbekleding is CO<sub>2</sub> opgeslagen waardoor het gebouw bijdraagt aan de verduurzaming van de bouw. De zijgevels zijn relatief gesloten terwijl het gebouw aan de kopse kant opent naar het park met grote ramen die veel licht binnenlaten. De leefruimtes grenzen aan het park. Dat zorgt voor een levendige plint, interactie tussen park en woning en vice versa.

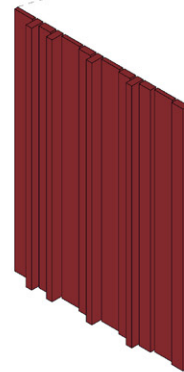
*Drie appartementen  
bovenop elkaar.*



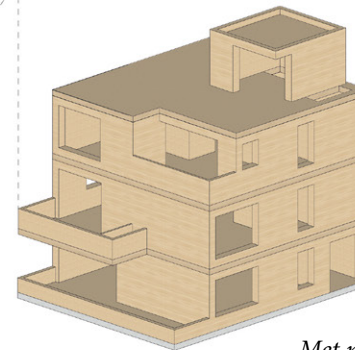
*De Houten Kop sluit in bouwhoogte  
precies aan op het bestaande  
appartementengebouw.*



*De lijnen van de ramen  
van het bestaande gebouw  
worden doorgetrokken  
in de gevel.*



*Om aan te sluiten bij  
het rode metselwerk hebben  
we gekozen voor een rode  
afwerking van hout.*



*Met massief houten wanden en vloeren van  
cross laminated timber (CLT) zijn de woon-  
wensen van elke bewoner waargemaakt: de  
drie bouwlagen zijn elk heel anders ingedeeld.*



## *Gestapelde houten woningen midden in het park in Rotterdam*

Met deze kleinschalige verdichting van de stad heeft het bestaande bouwblok een nieuw gezicht gekregen, gericht naar het park. Het eerste gestapelde houten gebouw in Rotterdam is een feit. In volume, gevelcompositie en met haar rode kleur sluit het gebouw aan op het naastgelegen gebouw. De rode kleur van de gevel is consequent doorgezet in de deklíjst, kozijnen en verlichting. Hierdoor ontstaat een eenduidig en uniform beeld.





## Ruimte voor groen

De duurzame ambitie van het project komt niet alleen tot uiting in het materiaalgebruik maar ook in de buitenruimte van het gebouw. Op de begane grond is ruimte gemaakt voor beplanting en bomen in de volle grond en op de balkons zijn ruime plantenbakken gecreeërd om ook hier het gebouw te voorzien van bomen. Op het ruime dakterras is er in de constructie ook rekening gehouden met het planten van een boom en meerstammig groen.

De vergroening van het gebouw draagt bij aan de verkoeling van het pand maar ook aan de biodiversiteit van de plek. Bovendien gaat het gebouw een relatie aan met de groene omgeving van het Kaappark waar het middenin staat.



## Onderzoek Flora en Fauna

Door een ecooloog is onderzoek gedaan naar de flora en fauna in de omgeving en hoe daar met het gebouw een bijdrage aan geleverd kan worden. Op basis daarvan is een natuur-inclusief locatie-specifiek ontwerp gemaakt voor de balkons en de daktuin.

Het gebouw staat in een park met voornamelijk gras, bomen en heesters. Daarom is vooral nectarrijke beplanting toegevoegd. Belangrijk is allereerste het aantrekken van insecten. Wanneer insecten aanwezig zijn volgen vogels en lokale vleermuis soorten als vanzelf. Aanvullend zijn op elke verdieping bomen op het gebouw gezet. Deze zijn vrucht of besdragend en bieden daarmee zowel beschutting als voedsel voor vogels. Alles soorten kunnen goed tegen droogte en wind. Ook aan het esthetische is gedacht door een variëteit in bladvorm, kleur en silhouet te kiezen.

Ecologisch onderzoek:

Bomenadvies en levering: Boomkwekerij Ebben

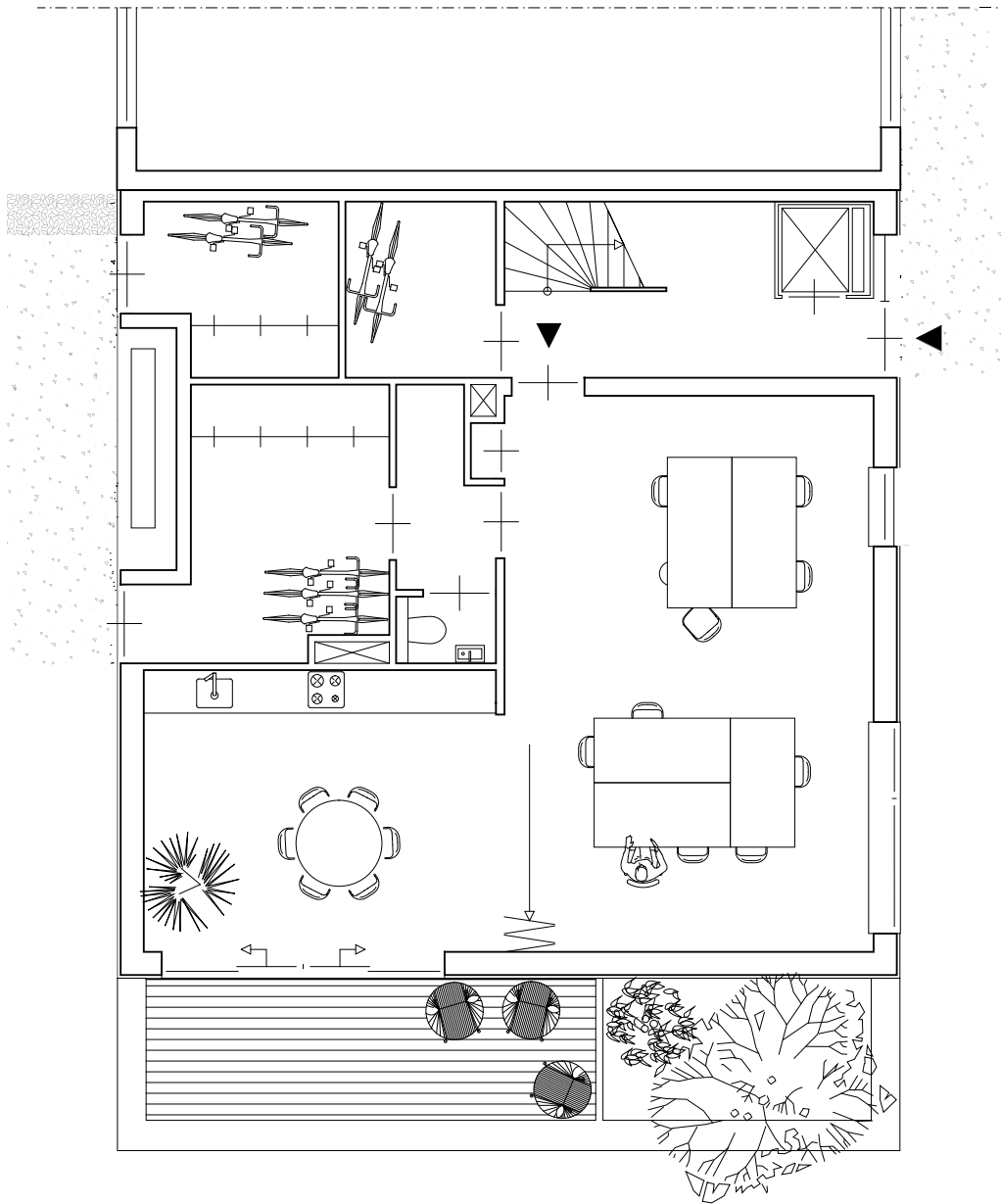
Aanleg tuin:

Weverling groenproviders

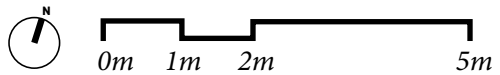




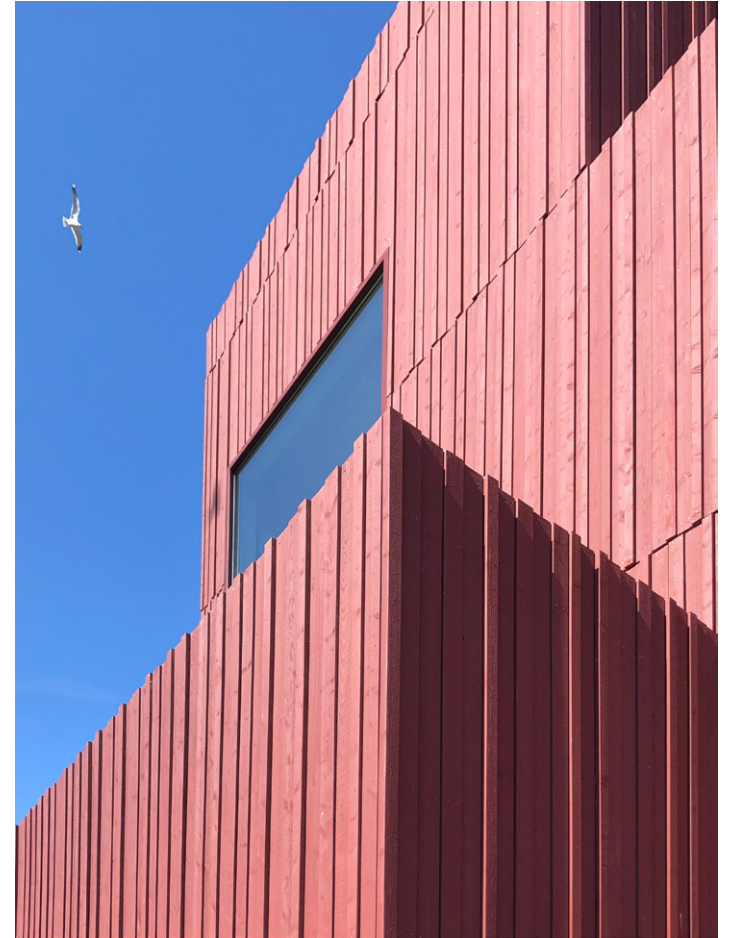
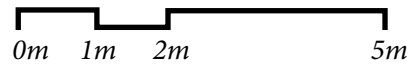
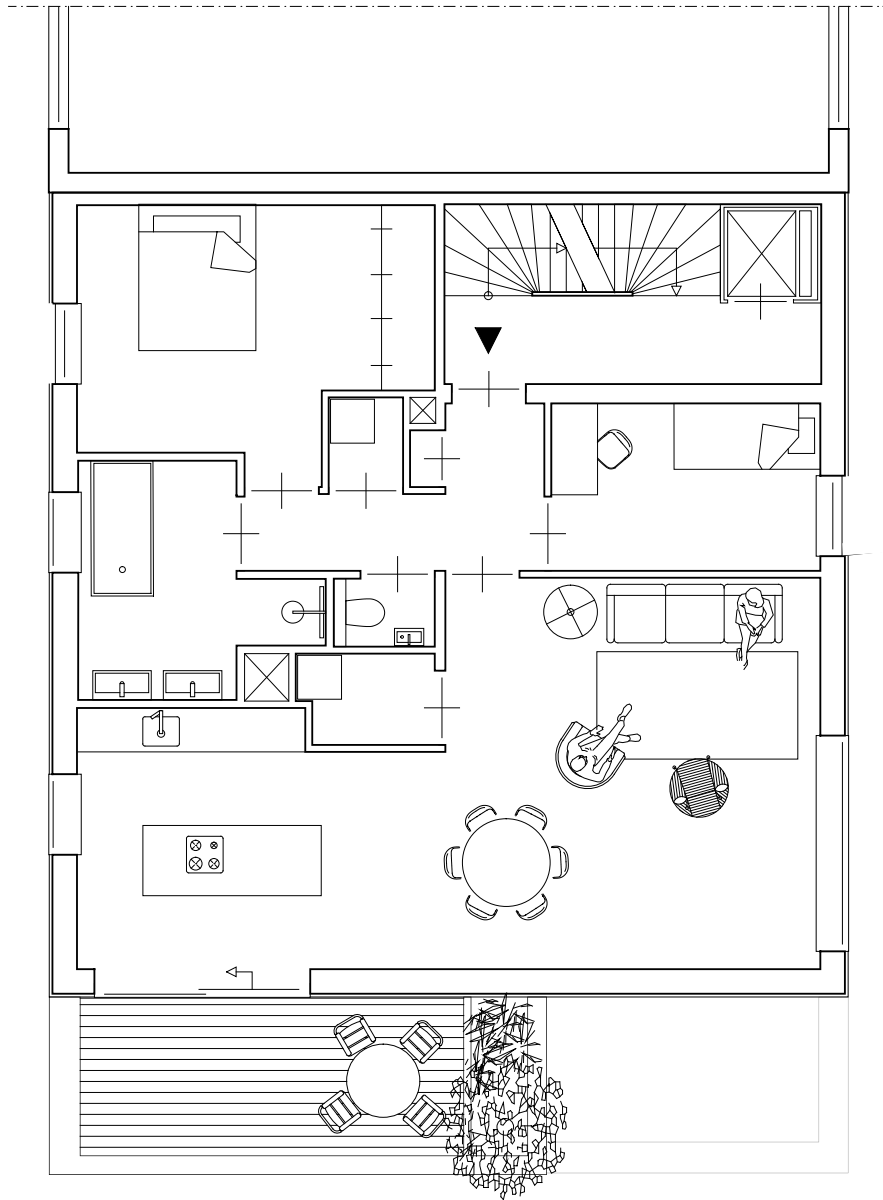
## BEGANE GROND



*In het kantoor aan huis is de CLT constructie in zowel de plafonds als de wand zichtbaar gelaten. De buitenruimte aan het park zorgt voor een zachtere overgang tussen binnen en buiten.*

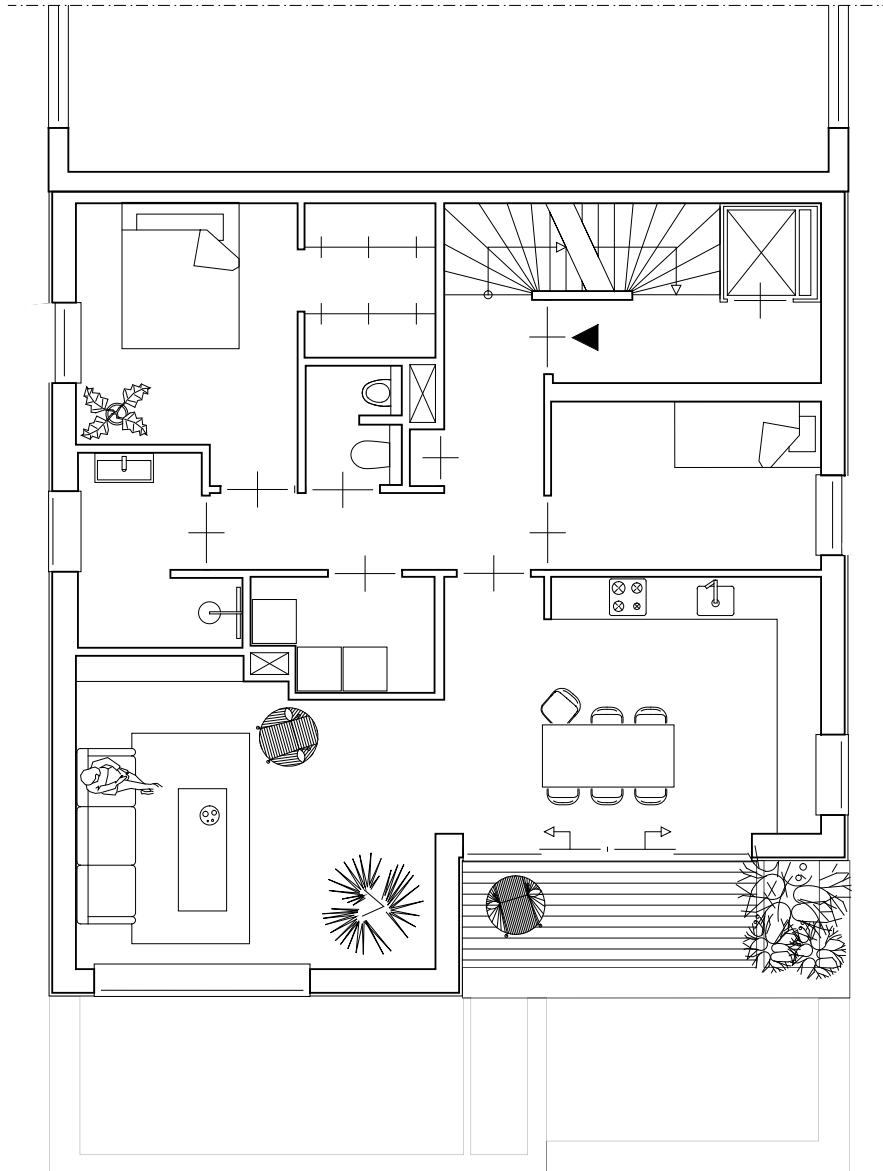


EERSTE VERDIEPING

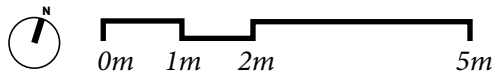


*De houten gevelbekleding met verschillende afmetingen zorgt voor reliëf in de gevel.*

TWEDE VERDIEPING

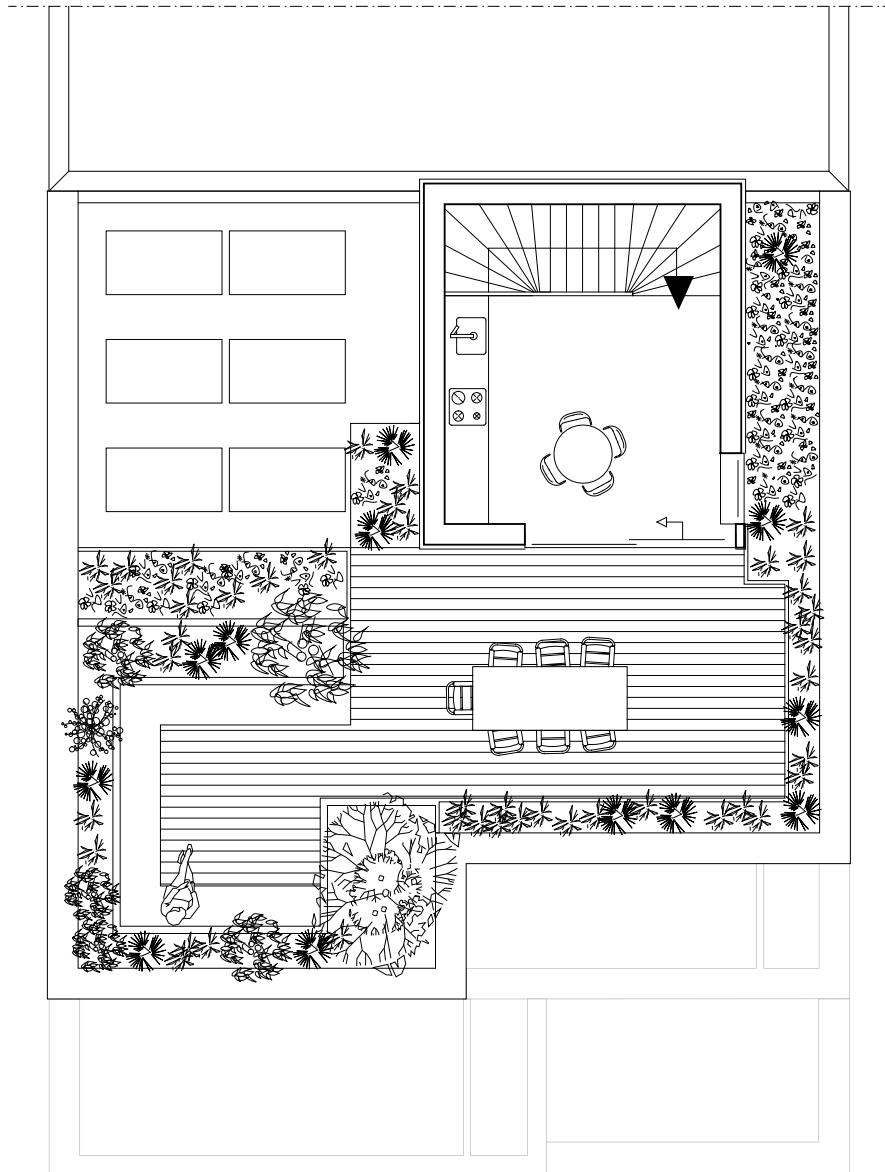


*Elke verdieping beschikt over een ruime buitenruimte met een bak voor een boom. Hout voegt sfeer toe in het interieur.*

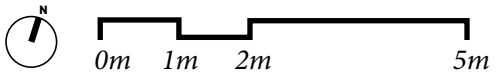




DERDE VERDIEPING



*Uitzicht over het Kaappark en de SS Rotterdam*



**OVER  
ARCHITECTUUR  
MAKEN**

Studio Architectuur Maken is een Rotterdams bureau, opgericht door Nina Aalbers en Ferry in 't Veld. Zij werken met een team van ontwerpers aan voor circulaire, klimaatadaptieve en natuurinclusieve architectuur, met aandacht voor de schoonheid van duurzaamheid en de duurzaamheid van schoonheid!

Oprichters: CPO Kaappark, Dirk Verhagen en Laura de Bonth (Urban Synergy) en familie Liedtke

Bouwer: Pieter Verbiest van Bouwbedrijf Engels & Verbiest was het hele realisatietraject betrokken bij de bouw. Van pionier in bouwen met CLT is hij uitgegroeid tot expert, en heeft inmiddels ook het bedrijf CLT-Montage opgericht.

**ARCHITECTUUR  
MAKEN**

Schiemond 20  
3024 EE Rotterdam  
010 3040415

[www.architectuurmaken.nl](http://www.architectuurmaken.nl)  
[post@architectuurmaken.nl](mailto:post@architectuurmaken.nl)